



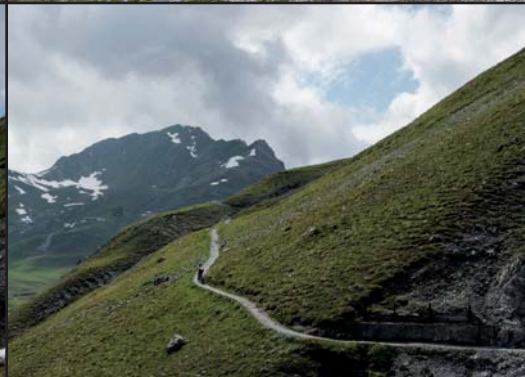
RAPPORT ANNUEL
DE LA FONDATION SUISSEMOBILE

2019



SuisseMobile





AVANT-PROPOS



Extrait du reportage en route sur «La Suisse à VTT», itinéraire no 90, étape 5 par Lorenz Schweizer, équipe SuisseMobile

Après le double anniversaire des «10 ans de SuisseMobile» et des «20 ans de La Suisse à vélo» en 2018, l'année 2019 a été attaquée avec enthousiasme et beaucoup de projets. Ces douze mois ont été marqués par de nombreuses améliorations dans les domaines des itinéraires et de l'information, par des demandes sans cesse croissantes de la part des utilisateurs, ainsi que par le déménagement dans de nouveaux locaux à Berne.

Les activités à l'air libre sont dans l'air du temps. La marche, le vélo et le VTT sont toujours plus prisés et cela profite à la fondation SuisseMobile en tant que coordinatrice et plateforme d'information des offres officielles de mobilité douce pour les loisirs et le tourisme en Suisse. Le site web et l'appli ont été consultés 15,8 millions de fois, soit une augmentation de 18% par rapport à 2018. 3,8 millions de visiteurs uniques pour le site web et de 0,6 pour l'appli SuisseMobile ont été comptés.

Les nouvelles structures de la fondation SuisseMobile sont entrées en vigueur au 1er janvier 2019. Toutes les collaboratrices et collaborateurs du Velobüro, à l'exception de ses trois fondateurs, sont maintenant employés de la fondation SuisseMobile. Dans le cadre de cette réorganisation, toutes les unités opérationnelles de SuisseMobile ont été regroupées en juin dans les nouveaux locaux de la Monbijoustrasse 61 à Berne.

Le financement de SuisseMobile se poursuit sur une solide assise. A côté de bien 50% de moyens privés, les contributions de la Confédération (conventions de prestations avec l'Office fédéral des routes OFROU et subventions par Innotour du SECO), des 26 cantons et de la Principauté du Liechtenstein sont un pilier capital du cofinancement de SuisseMobile. Nous sommes très heureux de pouvoir à nouveau compter sur l'engagement de tous les 26 cantons pour le financement de la période de 2020 à 2023. Cela nous permettra de poursuivre l'excellente collaboration avec eux et le développement de SuisseMobile comme réseau de mobilité douce en Suisse.

Le rôle de la fondation SuisseMobile en tant qu'organisation spécialisée du vélo (y-compris le VTT) pour les loisirs et le tourisme a été encore renforcé en 2019. A la suite du nouvel article constitutionnel et de la nouvelle loi fédérale concernant le vélo, la fondation pourra à l'avenir davantage assister l'OFROU, notamment lors de la mise en œuvre de tâches réglementaires.

La fondation SuisseMobile assure une coordination et une information complètes au sujet de la mobilité douce en Suisse. Le présent rapport annuel montre que SuisseMobile se développe dynamiquement dans un contexte complexe et captivant. Ces défis continueront de nous accompagner. Nous nous réjouissons de pouvoir nous y atteler avec la collaboration de nos partenaires.

Je remercie cordialement les autorités responsables de la Confédération, de la Principauté du Liechtenstein, des cantons et des communes ainsi que les organisations spécialisées et touristiques impliquées de même que l'ensemble des partenaires tant pour leur large et continu soutien que pour la confiance qu'ils nous ont accordés. Je me réjouis des développements de SuisseMobile et de la poursuite de la collaboration avec nos nombreux partenaires.

Stefan Engler, Conseiller aux Etats
Président de la fondation SuisseMobile

TABLE DES MATIERES

RÉSEAU | 6

SuisseMobile | 7

ORGANISATION | 8

La fondation SuisseMobile | 9
Développement des offres | 10
Ressources | 11
Faits & chiffres 2019 | 12
Direction de la fondation | 14
Secrétariat de la fondation | 15
Coordination générale de la mobilité douce | 16
Contrôle des résultats et suivi | 18

INFRASTRUCTURES | 20

Itinéraires et signalisation | 22
Qualité et sécurité | 23

INFORMATIONS | 24

Grand spectacle | 26
www.suissemobile.ch | 26
Appli SuisseMobile | 26
Kiosque virtuel | 27
www.suissemobile.org | 27
SuisseMobile Plus | 28
Projets et développements | 29

COMPTES ANNUELS | 30

Bilan | 32
Compte d'exploitation | 33
Etat des flux de trésorerie | 34

ANNEXE | 36

Annexe aux comptes annuels de 2019 | 38
Explications à propos du bilan | 39
Explications à propos du compte d'exploitation | 43
Autres indications | 45
Rapport de l'organe de révision | 47
Direction de la fondation | 48
Impressum | 50



RÉSEAU

SuisseMobile

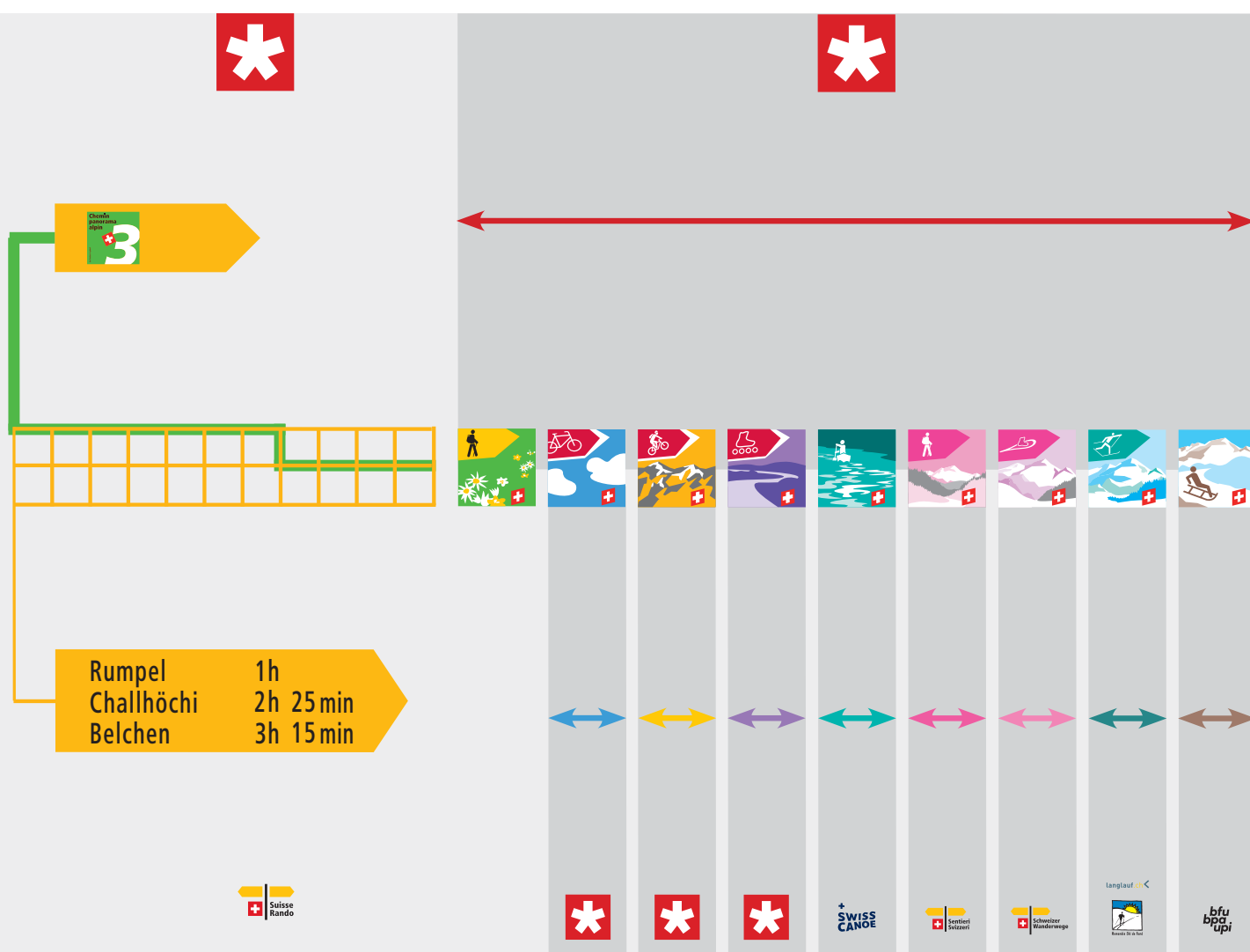
SuisseMobile est le réseau officiel destiné à la mobilité douce (MD) pour les loisirs et le tourisme en Suisse.

Les itinéraires nationaux, régionaux et locaux de SuisseMobile résultent d'une sélection «best of» du réseau de chacune des formes de mobilité. Les offres comprennent, pour l'été, «La Suisse à pied», «La Suisse à VTT», «La Suisse en rollers» et «La Suisse en canoë» ainsi que, pour l'hiver, des randonnées hivernales et en raquettes ainsi que des pistes de ski de fond et de luge.

Tous les itinéraires de SuisseMobile sont consolidés par les services cantonaux de mobilité douce et coordonnés avec les intérêts de la protection et des utilisateurs. SuisseMobile est un outil efficace d'aménagement du territoire et crée les conditions préalables à un engagement ciblé et efficace des moyens lors de la promotion de la qualité de la mobilité douce.



Exemple d'une sélection «best of» à partir du réseau de base des chemins de randonnée pédestre





ORGANISATION

La fondation SuisseMobile

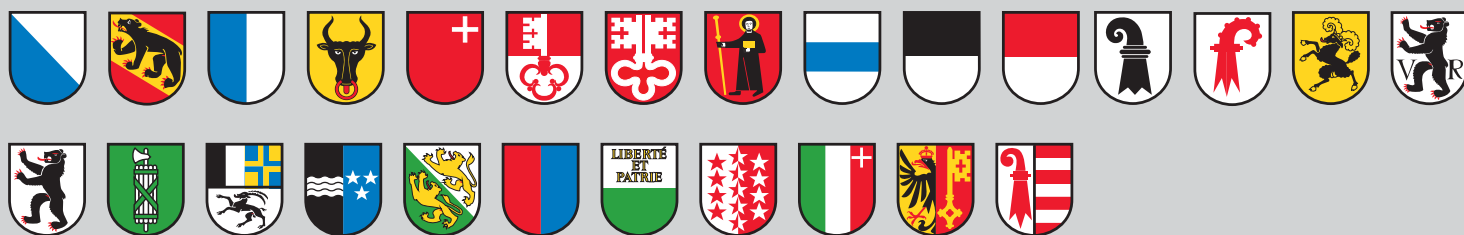
La fondation SuisseMobile, avec la Confédération, les cantons, la Principauté du Liechtenstein et les organisations concernées, coordonne la sélection «best of» des itinéraires de Suisse-Mobile.

Le plus important objectif de la fondation Suisse-Mobile est de promouvoir la mobilité douce pour les loisirs et le tourisme. Afin de l'atteindre, la fondation s'appuie sur la promotion de la qualité et de la sécurité des itinéraires ainsi que sur une systématique applicable à toutes les formes de mobilité pour leur signalisation et leurs informations. La compréhension des points communs de la mobilité douce est ainsi renforcée parmi la population et les autorités ainsi que lors de discussions publiques.

La fondation SuisseMobile est reconnue par l'Office fédéral des routes (OFROU) en tant qu'organisation spécialisée pour le vélo (y-compris le VTT) dans les loisirs et le tourisme. Les autres formes de mobilité douce sont traitées avec les organisations spécialisées correspondantes.



Partenaires publics de la fondation SuisseMobile



Développement des offres

A côté de la coordination et de la communication des nombreuses offres, les projets suivants sont suivis:

- Assurance de la qualité et développement des itinéraires existants
- Offensives de qualité pour «La Suisse à pied 2030», «La Suisse à vélo 2030» et «La Suisse à VTT»
- Extension des offres de SuisseMobile à l'hiver avec le balisage de randonnées hivernales et en raquettes ainsi que de pistes de ski de fond et de luge
- Développement de l'information électronique sur les itinéraires
- Intégration d'une sélection de courses de montagne pour l'été et l'hiver en collaboration avec le Club alpin suisse (CAS)
- Garantie à long terme du financement



Extrait du reportage en route
sur «La Suisse à vélo», itinéraire no 472
par René Michel, parrain-photo de SuisseMobile



Ressources

Les dépenses de la fondation sont financées selon un modèle de partenariat public-privé par:

- Des contributions de la Confédération, de la Principauté du Liechtenstein et des cantons
- Des contributions d'organisations de droit public et privées
- Des contributions de personnes juridiques et physiques
- La vente de prestations
- Des subventions
- Le revenu du capital de la fondation



Faits & chiffres 2019

36'000

kilomètres
en été

742
itinéraires
pour l'été*


 **13'317 km**
7/63/316*

 **11'069 km**
9/54/49*

 **10'472 km**
3/16/247*

 **1'231 km**
3/13/3*

 **350 km**
1/8/-*

255 chemins sans obstacles
 **74*****

200'000
emplacements d'indicateurs

507
InfoPoints



43'000
photos

1319
descriptifs d'itinéraire

25'000
arrêts de
transports publics

200
arrêt de Bus Alpin,
Alpentaxi et remontées par câble
hors transports publics

549
lieux d'étape

1250
établissements d'hébergement

715
curiosités

120
piscines

150
stations de location de
vélo Rent a Bike

534
points de services
(magasins de vélo)

22
Clubs de canoë
de Swiss Canoe

14,4 millions
visites du site ou de la carte web

3,8 millions
utilisateurs uniques du site
ou de la carte web

3,5 millions
parcours sauvegardés

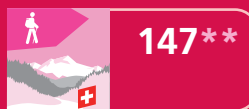
1,2 millions
téléchargements de l'appli

9,8 millions
visites de l'appli

600'000
utilisateurs uniques de l'appli



577
offres pour
l'hiver



* Itinéraires nationaux / régionaux / locaux pour l'été
** Nombre de chemins, pistes ou sentiers pour l'hiver
*** Nombre de chemins sans obstacles



Direction de la fondation

Le conseil de fondation a siégé deux fois et traité les affaires suivantes:

- Gestion stratégique de la fondation
- Approbation du rapport et des comptes annuels pour 2018
- Approbation du budget pour 2020 et planification financière
- Discussions au sujet des activités courantes
- Election de nouveaux membres du conseil de fondation
- Informations et échanges parmi les membres

Le comité du conseil de fondation a siégé deux fois au cours de l'année passée et s'est chargé des tâches qui lui sont confiées conformément au règlement d'exécution:

- Préparation des affaires du conseil de fondation
- Délibération sur les activités et projets en cours
- Evaluation des perspectives financières
- Contrôle stratégique

Le président assure le pilotage stratégique de la fondation:

- Coordination de l'orientation stratégique et planification pluriannuelle
- Direction des réunions du conseil de fondation et du comité du conseil de fondation
- Contacts avec les autorités des cantons et de la Confédération
- Contrôle et suivi de la direction, du secrétariat et des finances
- Examen et signature des obligations importantes
- Représentation de la fondation à l'externe



Extrait du reportage en route sur la randonnée hivernale no 370 par Claudine Sydler, marraine-photo de SuisseMobile



Secrétariat de la fondation

Au 1er janvier 2019, la direction du projet, assurée jusqu'à présent sur mandat par le Velobüro Olten, a été intégrée à la fondation SuisseMobile. La direction administrative était déjà assurée depuis le 1er juillet 2018 par 4 responsables et 13 collaborateurs. Le siège de la fondation SuisseMobile et depuis le 1er juillet 2019 au 61 de la Monbijoustrasse à Berne.

Tâches administratives

- Premier niveau d'assistance de la fondation SuisseMobile
- Conseils aux utilisateurs de Suisse et de l'étranger au sujet des itinéraires
- Tâches générales de secrétariat, documentation et archivage
- Traitement et évaluation des réactions de la clientèle
- Tenue de la comptabilité de la fondation SuisseMobile et de la société simple slowUp

Travaux pour le projet

- Mise en œuvre du Projet SuisseMobile 2020 (projet Innotour, extension de SuisseMobile à des offres pour l'année entière)
- Extension de l'appli aux chemins sans obstacles pour aveugles et malvoyants
- Développement du web
- Développement de l'appli

Exploitation de SuisseMobile

- Gestion des marques
- Contrôle des résultats et suivi
- Coordination de la mobilité douce avec la Confédération, les cantons et tous les partenaires déterminants
- Organisation d'échanges professionnels et de journées techniques
- Contrôles de qualité pour «La Suisse à vélo», «La Suisse à VTT» et «La Suisse en rollers»
- Coordination des contrôles de qualité avec les organisations spécialisées correspondantes
- Mise à jour des géodonnées de base pour les itinéraires de SuisseMobile
- Exploitation et actualisation des plateformes d'information numériques de SuisseMobile
- Tenue de la banque de données du projet
- Suivi des différents partenariats y-compris informations et newsletters
- Relations publiques

slowUp

SuisseMobile, avec Promotion Santé Suisse et Suisse Tourisme, fait partie de l'instance de la société simple slowUp. La fondation assure la direction administrative et donc ainsi la coordination avec les comités régionaux d'organisation ainsi que le sponsoring national. La comptabilité slowUp est tenue séparément.

Les manifestations de 2019 ont été marquées par de fortes variations météorologiques. Malgré tout, les 17 slowUp ont rassemblé environ 397 000 participants.

Défense des intérêts

Le président, la direction administrative et la direction du projet ont représenté la fondation en 2019 lors de diverses manifestations, réunions et ateliers d'organisations partenaires en Suisse. Le président s'est en outre engagé au parlement fédéral pour les intérêts de la mobilité douce par sa fonction de Conseiller aux Etats.

Echanges techniques nationaux et internationaux

Les relations ont été entretenues avec des organisations indigènes et étrangères des secteurs du tourisme, de l'aménagement territorial, des transports, du sport, de la santé et de la politique. Il s'agit en particulier de participations et présentations à des manifestations d'organisations nationales de mobilité douce (p. ex. Suisse Rando), de Suisse Tourisme (p. ex. journée suisse des vacances à Lucerne), du congrès Ride à Davos et d'autres organisations. SuisseMobile a répondu présent en Suisse et à l'étranger lors de différentes manifestations par le biais d'exposés introductifs et d'ateliers.

Enseignement et formation continue

Les futurs spécialistes en tourisme et en mobilité douce ont été informés sur les règles et exigences valables pour SuisseMobile dans les établissements suivants:

- Academia Engiadina, Samedan
- Hochschule für Technik und Wirtschaft, Coire
- Hochschule HSLU, Lucerne
- Ecole polytechnique fédérale ETH, Zurich

Coordination générale de la mobilité douce

La coordination de la collaboration entre tous les partenaires de mobilité douce pour les loisirs et le tourisme garantit que les activités, prestations et projets sont harmonisés et communiqués au mieux. Cela permet en outre d'augmenter l'efficacité des moyens financiers engagés et d'assurer le respect des conditions-cadre légales.

Gestion des marques

En vue de la communication du projet à l'interne et à l'externe, les bases, documents et présentations ont été actualisés et complétés (d / f / i). Tous les documents peuvent être téléchargés via le site suissemobile.org.

Partenariats

La collaboration avec les services, institutions, organisations et entreprises privées au niveau national et cantonal permet un développement efficace et durable de la mobilité douce pour les loisirs et le tourisme en Suisse. En 2019, la fondation Suisse-Mobile a collaboré notamment avec les partenaires suivants:

Autorités

- Office fédéral des routes OFROU
- Secrétariat d'Etat à l'économie SECO
- Office fédéral de topographie swisstopo
- Office fédéral de l'énergie OFEN
- Office fédéral du développement territorial ODT
- Office fédéral de l'environnement OFEV
- Gouvernements et services cantonaux
- Gouvernement du Liechtenstein

Associations nationales de mobilité douce

- Suisse Rando
- Pro Vélo Suisse
- Conférence vélo suisse
- Mobilité piétonne suisse

Tourisme

- Suisse Tourisme ST (marketing global)
- Fédération suisse du tourisme FST
- Organisations touristiques cantonales et (supra)régionales, destinations touristiques
- Association GI SuisseMobile (marketing des offres)
- Opérateurs de tours (Eurotrek, divers)
- Procap Suisse
- Agrotourisme Suisse
- Auberges de jeunesse suisses AJS
- Bed and Breakfast Suisse
- Hôtels, auberges, cabanes CAS et campings le long des itinéraires de SuisseMobile

Loisirs, sports, transports

- Club Alpin Suisse CAS
- Swiss Cycling
- Swiss Canoë
- Société Suisse de Sauvetage SSS
- Bureau de prévention des accidents bpa
- Swiss Snowshoe
- Loipen Schweiz
- Romandie Ski de Fond
- Swiss Sliding
- Touring Club Suisse TCS
- European Cyclist's Federation ECF

Transports publics

- Union des transports publics UTP
- CFF, chemins de fer privés
- Remontées mécaniques
- CarPostal, Alpentaxi, Bus alpin
- Entreprises de navigation

Services

- Rent a Bike (vélos pour tours)
- PubliBike (vélos pour courts trajets)
- Zroues Suisse, services pour vélos le long des itinéraires

Partenariats thématiques

- Itinéraires culturels en Suisse (fondation Via Storia)
- Réseau des parcs suisses
- Association du Chemin de St-Jacques
- Herzroute AG
- Vélosuisse
- Protection des troupeaux en Suisse
- Werd & Weber Verlag AG
- AT-Verlag
- Swiss Sports Publishing Sàrl
- Orell Füssli (webshop pour livres et cartes)

Ateliers avec les cantons

Entre avril et juin de l'année sous revue, SuisseMobile a organisé les ateliers annuels dans l'ensemble des 26 cantons et la principauté du Liechtenstein avec en tout plus de 200 participants. Les développements à venir (p. ex. promotion de la qualité et extension des offres pour l'hiver et pour les sports de montagne) y ont été présentés et discutés.

Newsletter

La newsletter électronique de SuisseMobile s'adresse à tous les partenaires de la fondation ainsi qu'aux professionnels et aux personnes intéressées par les questions de mobilité douce. Neufs numéros ont été diffusés avec des informations à propos de thèmes et d'activités actuels. Les newsletters peuvent être téléchargées via suissemobile.org.

Marketing

Les objectifs du marketing sont d'accroître la notoriété et la commercialisation des itinéraires de SuisseMobile. Les groupes-cible sont la population de Suisse et les touristes de l'étranger. C'est pourquoi la collaboration avec Suisse Tourisme ainsi que les organisations touristiques cantonales et régionales est importante.

Offres à réserver

Le groupement d'intérêt SuisseMobile gère, en collaboration avec le partenaire Eurotrek, une offre complète de prestations touristiques comprenant les hébergements, le transport de bagages, la location de vélos et d'autres services le long des itinéraires de SuisseMobile.

Informations des partenaires

En complément des informations sur les itinéraires, le site web, la carte web et l'appli SuisseMobile informent sur les arrêts de transports publics, les stations de location de vélos et de services, les possibilités d'hébergements, les localités et les curiosités.

Informations supplémentaires

La carte web et l'appli informent en outre sur:

- Les 18 parcs suisses
- Les zones de protection de la faune sauvage
- Les zones de tranquillité du gibier
- Les alpages avec chiens de protection

Contrôle des résultats et suivi

Compteurs automatiques

Mise en service en 2017, la nouvelle centrale des données de «La Suisse à vélo» permet par sa nouvelle approche d'intégrer, à côté des compteurs exploités par la fondation SuisseMobile, les compteurs d'autres exploitants (avant tout les cantons et communes). Le rapport annuel évalue et publie les résultats de l'année précédente. Le rapport de 2018 comprend 60 sections de comptage intégrées à la centrale des données, soit 8 de plus que dans celui de 2017. Le rapport complet peut être téléchargé via suissemobile.org.

Réactions de la clientèle

Les réactions et demandes de la clientèle qui arrivent sont reçues, traitées et évaluées par le premier niveau d'assistance interne à la fondation. Les résultats sont pris en compte dans la promotion de la qualité.

Suivi

Le suivi de SuisseMobile fournit des renseignements sur le développement des infrastructures, leur utilisation et les impacts touristiques résultants. Le prochain rapport sur le suivi sera vraisemblablement publié en 2021 en collaboration avec l'Office fédéral des routes (OFROU) et Suisse Rando. Pour cela, des enquêtes ont déjà été effectuées auprès des utilisateurs des itinéraires de «La Suisse à vélo», de «La Suisse à VTT» et de «La Suisse à pied». L'enquête de Sport Suisse auprès de la population de l'Office fédéral du sport (OFSP) sera une autre source de données.



Extrait du reportage en route
sur «La Suisse à pied», itinéraire no 7, étape 10
par Fabian Bébox, parrain-photo de SuisseMobile





INFRASTRUCTURES



Itinéraires et signalisation

Itinéraires nationaux, régionaux et locaux

A fin 2019, le réseau de SuisseMobile comptait 23 itinéraires nationaux, 154 régionaux, 565 locaux ainsi que 74 chemins sans obstacles. Les travaux menés en 2019 ont été intensifs dans le cadre de la promotion de la qualité des itinéraires locaux. L'objectif est de durcir l'approche «best of». Diverses adaptations aux itinéraires locaux seront effectives en vue de la saison 2020.

- La Suisse à pied
 - 27 itinéraires ont été supprimés
 - 41 ont été nouvellement ajoutés
- La Suisse à VTT
 - 8 itinéraires ont été supprimés
 - 19 ont été nouvellement ajoutés

Géodonnées de base

Sur mandat de l'Office fédéral des routes et de l'Office fédéral de topographie ainsi qu'en collaboration avec Suisse Rando, SuisseMobile s'occupe des géodonnées de base de mobilité douce pour ses itinéraires.

Application-métier pour la mobilité douce (AM MD)

Cette application permet de recueillir, d'actualiser et de mettre à disposition les géodonnées de mobilité douce pour l'ensemble de la Suisse sur une base uniformisée. Elle permet aussi de gérer les réseaux et les itinéraires pour la marche, le vélo, le VTT et les rollers et ainsi d'assister les pouvoirs publics dans l'exécution des dispositions légales. SuisseMobile et Suisse Rando mettent à jour les données des itinéraires au moyen de l'AM MD.

Champs de désignation d'itinéraire

Champs de désignation d'itinéraire est le nom donné aux carrés de couleurs avec le numéro des itinéraires de SuisseMobile qui sont apposés sur les indicateurs. Ces champs sont conçus selon les prescriptions de la norme VSS SN 640 829a par la fondation SuisseMobile qui en assure aussi l'impression, l'entreposage et la diffusion. Pour baliser les nouveaux itinéraires ainsi que pour compléter le stock de ceux existants, les champs nécessaires ont été imprimés, diffusés et mis en stock.

InfoPoints

Les plus de 500 panneaux d'information (InfoPoints) sont renouvelés tous les quatre à cinq ans, pour la dernière fois au printemps 2017. Ces panneaux sont une source importante d'informations sur place et, pour SuisseMobile, une présence précieuse dans l'espace public

«Seit einigen Wochen radeln mein Partner und ich mit dem E-Bike viele der ausgeschilderten Strecken ab. Wir sind begeistert. Ein grosses Kompliment an das Veloland Schweiz. Fantastisch, was hier die letzten Jahre geleistet wurde.»

C. S. par courriel



Qualité et sécurité



Promotion de la qualité de «La Suisse à VTT»

SuisseMobile, en collaboration avec le bpa, a organisé le 13 juin 2019 une «Table ronde nationale du VTT» en présence des offices fédéraux les plus importants et de représentants des organisations nationales partenaires. Le but était l'échange au niveau national.

Avec Allegra Tourismus, SuisseMobile a organisé le 18 septembre 2019 une journée d'étude «Coexistence et séparation à la Lenzerheide» dans le cadre du congrès Ride. Plus de 20 participants ont pu visiter les solutions déjà réalisées à la Lenzerheide ainsi qu'un chantier en cours.

Suisse Rando a organisé, sur mandat de l'OFROU, un cours «Construction et entretien des chemins de randonnée pédestre: coexistence entre marche et VTT». SuisseMobile avec Allegra Tourismus a fourni les contributions concernant le VTT.

Contrôles des itinéraires

Chaque année, environ 30% des itinéraires nationaux et régionaux de «La Suisse à vélo», «La Suisse à VTT» et «La Suisse en rollers» sont parcourus. Ces contrôles de qualité comprennent l'examen de la signalisation et de la sécurité, le tracé des itinéraires ainsi que la vérification de certains attributs pour la saisie dans le SIG. Les défauts, plus particulièrement de signalisation, sont reportés dans des procès-verbaux et discutés avec les services spécialisés responsables des cantons.

- La Suisse à vélo: 1970 km
- La Suisse à VTT: 545 km
- La Suisse en rollers: 65 km

Sur mandat de la fondation SuisseMobile, Swiss Canoë contrôle chaque année la qualité d'environ 20% des itinéraires de «La Suisse en canoë». Lors de l'année sous revue, aucun défaut ou endroit dangereux n'a été constaté. La signalisation est en bon état. Les situations exceptionnelles observées

sont communiquées par le site web avec les avertissements correspondants.

La promotion de la qualité des itinéraires de «La Suisse à pied» est assurée par Suisse Rando. Une sélection d'étapes d'itinéraires nationaux et régionaux a été contrôlée par les associations cantonales de Suisse Rando dans le cadre de visites annuelles sur place. L'examen porte sur la signalisation, l'état des chemins et le tracé ainsi que sur les conflits avec d'autres intérêts (p. ex. chemins de randonnée traversant des pâturages avec des vaches allaitantes, utilisation par les VTT etc.). Le site web randonner.ch indique l'association cantonale de Suisse Rando qui est responsable pour chaque étape des itinéraires nationaux et régionaux.

La Suisse à vélo 2030

Le cadastre établi pour «La Suisse à vélo 2030» avec les endroits dangereux comportait, à fin 2019, 405 propositions de mesures d'amélioration dont 58 ont été différées par les cantons. 77 mesures ont pu être réalisées à fin 2019 pour des coûts estimés s'élevant 27,1 millions de CHF. 268 mesures continuent d'être suivies par les cantons correspondant à des investissements de l'ordre de 400 millions de CHF.



INFORMATIONS



Grand spectacle

www.suissemobile.ch

Les informations sur les itinéraires de SuisseMobile continuent d'être élargies dans le site web, la carte web et l'appli. Les particularités de chaque itinéraire doivent être identifiées et préparées de manière informative. Celui qui voudrait emprunter ces itinéraires doit pouvoir se préparer en se faisant une image réaliste de son parcours. C'est ainsi que la confiance à l'égard de SuisseMobile et de la mobilité douce est renforcée et que la fidélisation de la clientèle est raffermit.

Les nouveaux descriptifs des itinéraires et de leur parcours se basent sur une extension de leur valeur informative par des reportages photographiques en route avec des images en ordre chronologique. Les nouveaux textes et photos sont rendus possibles grâce à l'aide que quelque 40 mairaines et parrains photographes. Leurs descriptifs d'itinéraire sont finalisés par la fondation SuisseMobile et leurs photos traitées selon des exigences esthétiques et techniques.

Les reportages photographiques ne sont pas uniquement présentés comme une suite d'images dans suissemobile.ch mais représentent aussi des compléments d'information pour les itinéraires de SuisseMobile, grâce à la localisation exacte par données GPS sur la carte web.

A fin 2019, la fondation SuisseMobile a reçu quelques 120 000 photos de la part des mairaines et parrains. Environ 40 000 ont été sélectionnées, traitées et publiées. Les droits d'utilisation des textes et photos sont réglés par contrat.

Appli SuisseMobile

L'appli SuisseMobile a été reprise en décembre par le nouveau prestataire de services «ubique» qui a poursuivi son développement en 2019:

- Version 2.6 (mai): mise à jour des données pour l'été et intégration des cartes nationales au 1:10'000
- Version 2.7 (juillet): mise à jour des données
- Version 2.8 (septembre): mise à jour des données
- Version 2.9 (novembre): mise à jour des données pour l'hiver

En parallèle, «ubique» a remanié les commandes et les affichages de l'appli pour aboutir à la version 3. Terminée en décembre 2019, elle a été publiée le 6 janvier 2020. Les plus importantes modifications de cette version 3 sont:

- La carte est l'élément central de l'appli. D'autres contenus peuvent être affichés simplement et rapidement sur la carte.
- Les déviations sont aussi affichées.
- Le sens d'un itinéraire est indiqué.
- La fonction de recherche est optimisée et complétée par les itinéraires, les arrêts TC etc.
- Les reportages photographiques sont intégrés à l'appli.
- L'orientation de la carte suit les mouvements de l'appareil, c'est-à-dire que la carte est toujours orientée dans la direction du regard.
- Ses propres parcours peuvent être créés ou édités directement dans l'appli (avec le navigateur).
- Ses propres parcours peuvent être complétés par des filtres, couleurs, date et temps de trajet.

«J'aimerais tout spécialement vous féliciter pour la nouvelle appli SuisseMobile. Elle est remarquablement réalisée tant du côté du contenu que de l'expérience utilisateurs. Pour moi c'est une référence. L'un de mes principes directeurs vient de Steve Jobs: «Simple can be harder than complex: You have to work hard to get your thinking clean to make it simple». Cette déclaration se reflète clairement dans votre appli. Les nombreuses photos de chaque itinéraire sont aussi fascinantes. Peu importe que ce soit pour l'été ou l'hiver, pour le vélo ou la luge, les images présentées conviennent toujours au contexte. Du grand spectacle!»

Thomas Winkler, Head of Web de Suisse Tourisme, maintenant chez Winkler Digital

«...Hier gehört die Armbrust als Qualitätssiegel drauf. Swiss Quality!»

Réaction de l'App Store

Kiosque virtuel

www.suissemobile.org

«Fantastico eccezionale la miglior app del secolo!»

Réaction de l'App Store

«Je viens de m'apercevoir de l'incroyable évolution que vous avez réussi à faire, sur l'application SuisseMobile, c'est vraiment parfait! ...»

Réaction de l'App Store

Ce site web spécifique, par son domaine de téléchargement, diffuse efficacement les bases de travail auprès des partenaires et contribue à réduire les coûts de coordination. Ce domaine a été entièrement réexaminé en 2019 et en partie restructuré afin d'être plus clair. Les documents offerts au téléchargement ont été si nécessaire actualisés et complétés par de nouveaux. suissemobile.org a été consulté environ 20'000 fois en 2019.



Extrait du reportage en route sur «La Suisse à VTT», itinéraire no 80, étape 7 par Julien Ogi, parrain-photo de SuisseMobile



SuisseMobile Plus

SuisseMobile Plus

SuisseMobile Plus assure une part essentielle du financement des tâches de la fondation SuisseMobile. Un abonnement de soutien à SuisseMobile Plus apporte des fonctions supplémentaires dans la carte web et l'appli.

- Dessiner, sauvegarder et partager des parcours sur la carte web de SuisseMobile
- Calculer la distance, la dénivellation et le temps de parcours
- Etablir un profil en long
- Exporter et partager des tracés
- Importer des tracés et les représenter sur la carte
- Imprimer des parcours
- Télécharger des extraits de carte dans l'appli afin de s'orienter hors ligne dans le terrain
- Ajouter des textes et des photos aux parcours

A fin 2019, plus de 3,5 millions de parcours étaient sauvegardés, représentant plus de 81 millions de kilomètres. Huit newsletters ont informé des nouveautés de SuisseMobile Plus.

«Ich möchte wieder mal meiner Begeisterung für SchweizMobil Ausdruck geben. Es funktioniert absolut bestens. Und das bis zu einem Masstab von 1:10000. Ich bin oft zu Fuss und mit dem Velo unterwegs. Ich plane alle meine Touren mit SchweizMobil Plus. Es leistet mir wertvolle Dienste. Im Gelände finde ich mich bestens zurecht. Ein unverzichtbarer Wegbegleiter auch unterwegs, der mir Sicherheit gibt.»

M. W., par courriel

«Endlich möchte ich mich bedanken für Ihr SchweizMobil. Ich bin fast täglich auf irgend eine Art damit beschäftigt, zeichnen, suchen, wandern, weiterempfehlen und immer überzeugt sein davon. Danke für diese Hilfe, die es bietet, mir als Wanderbegeisterte. (...)»

H. F., par courriel

«En quelques minutes, et sans aucune difficulté, j'ai pu créer un nouveau parcours personnalisé, avoir les comparaisons de temps de marche entre faire le trajet à pied en été, ou en hiver, ou en raquettes. Sans ordinateur, sur mon smartphone, en buvant mon café - c'est impressionnant !!»

G. C., par courriel

«Sehr gute App. Bin voll zufrieden. Brauche sie immer bei meinen Wanderungen, ob im Winter oder Sommer. Planung der Routen mache ich auf dem PC, überspielen auf mein Handy und los geht's.»

«Nature lovers this app is for you»

Réaction de Google Play

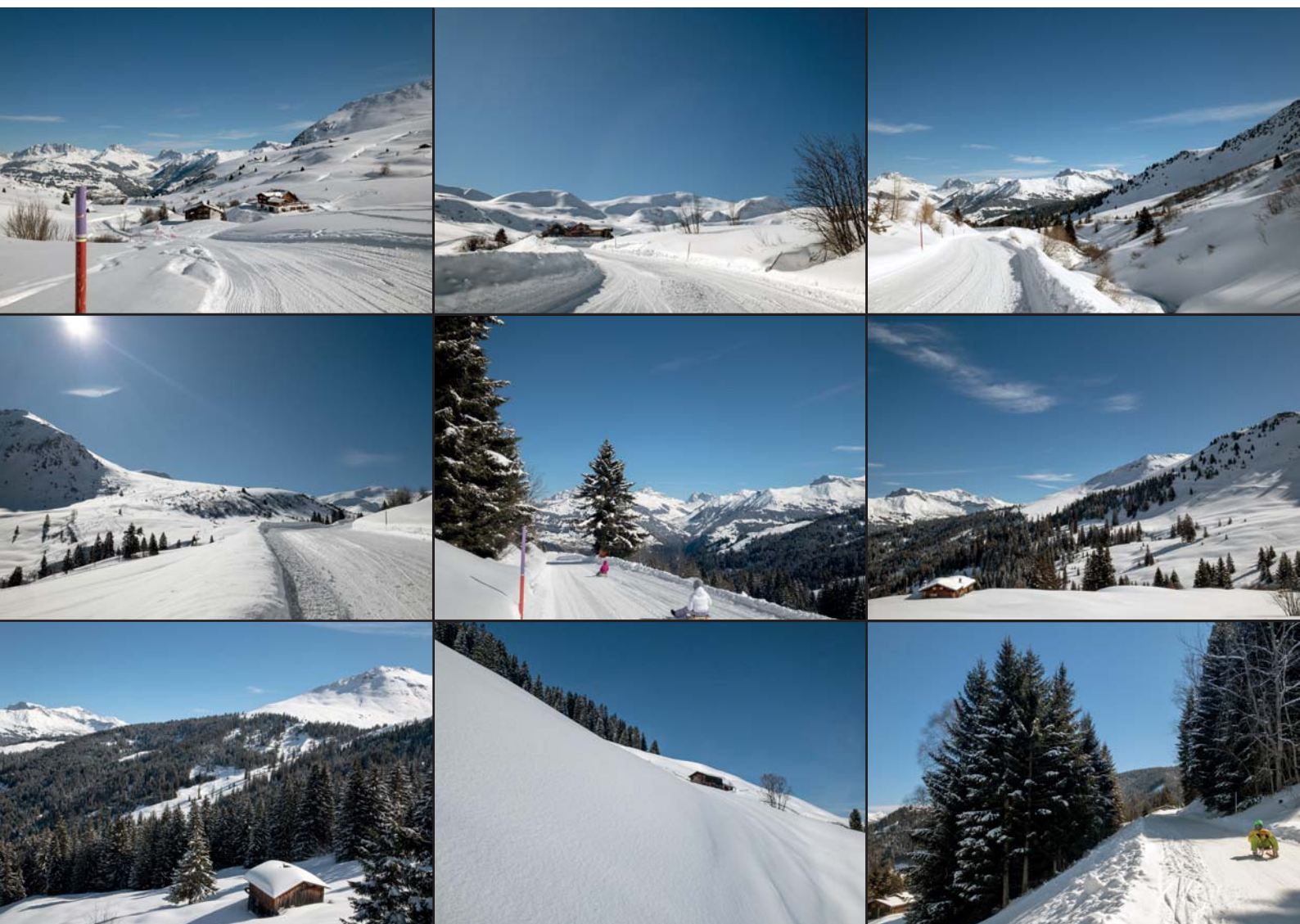
Projets et développements

Afin que les informations soient actualisées et disponibles sur les différents appareils, les systèmes informatiques doivent constamment être adaptés ou renouvelés. 2019 a vu les développements suivants:

- Extension de la banque de données du web pour reprendre les données des sports de montagne du Club alpin suisse (CAS)
- Extension de la banque de données du web pour la nouvelle gestion des photos
- Intégration des itinéraires de SuisseMobile dans le bulletin d'enneigement de Suisse Tourisme
- Migration de la banque de données vers une nouvelle version
- Extension de la carte web pour représenter les chemins de randonnée alpine dans le cadre de l'élargissement aux sports de montagne
- Actualisation des bases de la carte pour des représentations en 3D
- Intégration dans la carte web des recherches par nom de rue
- Intégration dans la carte web des photos des reportages à leur emplacement exact
- Développement de nouvelles fonctions dans l'outil de dessin de SuisseMobile Plus
- Développement d'une interface pour importer des parcours dessinés avec l'outil du CAS dans un compte de SuisseMobile Plus
- Amélioration des performances du site web
- Amélioration de la facilité d'utilisation de l'appli et de SuisseMobile Plus



Extrait du reportage en route sur la piste de luge 823 par Aldona Andor, marraine-photo de SuisseMobile





COMPTES ANNUELS



Bilan au 31 décembre	Explications dans l'annexe	2019 en CHF	2018 en CHF
ACTIFS			
FONDS DE ROULEMENT			
Liquidités		1'901'012	2'072'650
Créances de livraisons et prestations	1	423'034	320'699
Autres créance	2	17'174	62'618
Créances envers des proches	3	695	0
Actifs de régularisation	4	13'900	91'706
Total des FONDS DE ROULEMENT		2'355'815	2'547'672
ACTIFS IMMOBILISÉS			
Immobilisations financières	5	3'486'415	2'496'806
Immobilisations corporelles	6	138'800	4'725
Total des ACTIFS IMMOBILISÉS		3'625'215	2'501'531
Total des ACTIFS		5'981'030	5'049'204
PASSIFS			
CAPITAUX ÉTRANGERS			
<i>Capital étranger à court terme</i>			
Dettes de livraisons et prestations	7	273'888	317'139
Autres dettes à court terme	8	277'523	570'133
Passifs de régularisation	9	82'950	19'356
<i>Total des capitaux étrangers à court terme</i>		<i>634'361</i>	<i>906'628</i>
Total des CAPITAUX ÉTRANGERS		634'361	906'628
CAPITAL DE LA FONDATION			
Capital de la fondation	10	4'259'297	4'069'002
Résultat de l'exercice		1'087'373	73'573
Total du CAPITAL DE LA FONDATION		5'346'669	4'142'576
Total des PASSIFS		5'981'030	5'049'204

Compte d'exploitation au 31 décembre	Explications dans l'annexe	2019 en CHF	2018 en CHF
Contributions des pouvoirs publics (Confédération, cantons)	11	1'685'105	1'623'218
Autres contributions	11	245'280	108'978
Recettes provenant de partenaires	12	280'506	286'577
Recettes provenant de la publicité	13	11'990	43'211
Produits de la collecte de fonds	14	2'653'632	2'330'363
Produits des guides et divers	15	181'058	111'939
PRODUIT NET		5'057'572	4'504'286
Diminution du produit		-5'350	-3'000
RESULTAT D'EXPLOITATION 1		5'052'222	4'501'286
Charges de personnel	16	0	-309'024
Locaux		-87'148	-54'274
Frais de bureau et d'administration		-68'881	-31'215
Coordination générale	17	-877'085	-588'347
Informations		-63'427	-89'898
Partenariats		-97'632	-154'600
Contrôle des résultats et suivi		-150'607	-159'143
Infrastructures		-564'048	-642'096
Communication		-694'918	-979'308
Collecte de fonds privés		-367'185	-338'311
Coûts directs des projets et développements		-1'070'107	-917'975
Autres charges d'exploitation		-43'380	-92'290
RÉSULTAT D'EXPLOITATION AVANT AMORTISSEMENTS (EBITDA)		967'805	144'806
Amortissements		-39'222	-4'635
RÉSULTAT D'EXPLOITATION (EBIT)		928'583	140'171
Charges financières		-15'889	-90'864
Produits financiers		156'253	24'266
Variation de la valeur de la participation slowUp		18'425	0
RÉSULTAT ANNUEL		1'087'373	73'573

Etat des flux de trésorerie	2019 en CHF	2018 en CHF
Flux de fonds relatif à l'activité		
Résultat annuel	1'087'373	73'573
Adaptation du croire	5'350	3'000
Amortissements des immobilisations corporelles	39'222	4'635
Revenus activés des dettes	0	-3
Revenus activés des investissements	-19'551	-15'502
Adaptation aux cours des immobilisations financières	-125'121	77'637
Variation de la valeur slowUp (société simple)	-18'425	0
Variation des créances de livraisons et prestations	-107'685	-58'466
Variation d'autres créances	45'443	-24'989
Variation des créances envers des proches	-695	0
Variation des actifs de régularisation	77'806	8'528
Variation des dettes de livraisons et prestations	-43'251	32'223
Variation d'autres dettes à court terme	-292'610	17'846
Variation des passifs de régularisation	63'594	-81'287
Total des flux relatifs à l'activité	711'449	37'197
Flux de fonds relatif aux investissements		
Investissements dans des immobilisations financières	-709'791	0
Investissements dans des immobilisations corporelles	-173'297	-2'910
Total des flux relatifs aux investissements	-883'087	-2'910
Variation nette des liquidités	-171'638	34'287
Preuve:		
Liquidités au début de la période	2'072'650	2'038'363
Variation	-171'638	34'287
Liquidités à la fin de la période	1'901'012	2'072'650



ANNEXE



Annexe aux comptes annuels de 2019

Principes de présentation des comptes

Généralités

La comptabilité, l'établissement du bilan et l'évaluation sont exécutés conformément aux dispositions du Code suisse des obligations et du droit des actions et s'appuient sur les standards de Swiss GAAP FER 21. Les charges et les recettes sont délimitées de manière conforme à la période selon la date de l'avènement. Les comptes annuels, composés du bilan, du compte d'exploitation, de l'état des flux de trésorerie, du calcul de la variation du capital et de l'annexe aux comptes annuels, donnent une image la plus fidèle possible de la situation économique de la fondation. La date de clôture du bilan est au 31 décembre.

Etat des flux de trésorerie

Le fonds des liquidités constitue la base pour l'établissement de l'état des flux de trésorerie. La trésorerie issue des activités opérationnelles est déterminée à partir de la méthode indirecte.

Dépréciation de valeurs des actifs (impairment)

La valeur intrinsèque est contrôlée à la date de clôture du bilan. S'il y a des signes de dépréciation durable, un calcul de la valeur réalisable est effectué. Si la valeur comptable dépasse le profit ou la valeur nette réalisable, un amortissement supplémentaire est porté à la charge du compte d'exploitation.

Principes d'évaluation

Généralités

Les principes d'évaluation sont fondamentalement orientés par les coûts historiques d'acquisition et de production comme base d'appréciation. Le principe de l'évaluation individuelle des actifs et des passifs est appliqué. Concernant les principaux postes du bilan, cela signifie ce qui suit:

Liquidités

Les liquidités comprennent la caisse, PostFinance et les dépôts bancaires. Elles sont évaluées à la valeur nominale.

Créances et dettes envers des proches

Cette position comprend les créances à court terme d'une durée résiduelle jusqu'à une année provenant des activités ordinaires. Les créances sont indiquées à leurs valeurs nominales. Les risques de défaillance économique sont pris en compte par des correctifs pour chaque valeur.

Immobilisations financières

Les immobilisations financières – s'il en existe – sont évaluées au cours de la date de clôture. La participation d'un tiers à la société simple slowUp est aussi comptabilisée dans les placements en proportion de la participation aux fonds propres.

Immobilisations corporelles

L'évaluation des immobilisations corporelles d'une valeur supérieure à 3'000 CHF est effectuée à partir des valeurs d'acquisition diminuées au moins des amortissements économiques nécessaires et des dépréciations durables.

Dettes résultant de biens et de prestations de service

Les dettes sont comptabilisées à la valeur nominale.

Provisions

Des provisions sont comptabilisées si, en raison d'un événement passé, il existe une obligation probable dont le montant et/ou l'échéance est incertaine mais prévisible. L'évaluation de la provision se base sur l'estimation de la trésorerie pour

éteindre l'obligation. Les éventuels engagements conditionnels sont évalués à la date de clôture du bilan. Si une sortie de fonds sans entrée correspondante utilisable est probable, une provision est constituée.

Impôts

La fondation SuisseMobile, en raison de son utilité publique, a été exonérée par le canton de Berne du paiement des impôts cantonaux et communaux, de l'impôt fédéral direct ainsi que de l'impôt sur les successions et les donations.

Recettes d'exploitation

Les recettes d'exploitation proviennent largement des contributions des pouvoirs publics ainsi que des revenus issus de collaborations, ventes et taxes.

Divergences par rapport aux principes et règles comptables / Continuité dans la présentation des comptes

La structure du bilan et du compte d'exploitation a été adaptée dans les comptes de cette année par rapport à ceux de l'année précédente, en particulier pour en améliorer la transparence. Afin de faciliter la comparaison, les données de l'année précédente ont été aussi adaptées en conséquence. Ces changements n'ont aucune incidence sur le capital de la fondation et le résultat d'exploitation.

Explications à propos du bilan (en CHF)

	2019	2018
1 Créances résultant de livraisons et prestations		
Créances envers les pouvoirs publics	215'238	310'800
Autres créances	230'046	26'799
Du croire	-22'250	-16'900
Total	423'034	320'699

La provision pour du croire est une correction forfaitaire de valeur. Il n'y a pas de risques connus de pertes.

2 Autres Créances

Taxe sur la valeur ajoutée	6'489	43'514
Impôt anticipé	10'685	19'104
Total	17'174	62'618

3 Créances envers des proches

Créance issue du décompte envers la société simple slowUp	695	0
Total	695	0

4 Actifs de régularisation

Contributions des cantons et communes	10'000	85'000
Licences	1'670	2'594
Honoraires	1'303	934
Divers	927	3'179
Total	13'900	91'706

5 Immobilisations financières

	Valeurs mobilières	slowUp	Garantie de loyer	Total
Etat au 1-01-2019	2'471'640	1	25'165	2'496'806
Acquisitions	1'202'956	116'721	32'000	1'351'677
Cessions	-500'000	0	-25'165	-525'165
Revenus activés	19'551	18'425	0	37'976
Variation de valeur	125'122	-1	0	125'121
Etat au 31-12-2019	3'319'269	135'146	32'000	3'486'415
Etat au 1-01-2018	2'533'775	1	25'162	2'558'938
Acquisitions	0	0	0	0
Cessions	0	0	0	0
Revenus activés	15'502	0	0	15'502
Variation de valeur	-77'637	0	3	-77'634
Etat au 31-12-2018	2'471'640	1	25'165	2'496'806

Les placements correspondent au règlement des placements de fortune de la fondation SuisseMobile et sont comptabilisés à la valeur du marché. Il s'agit de parts du fonds stratégique de la BCBE (63%), du fonds à caractère durable de la BCBE (21%) ainsi que d'obligations de caisse et d'actions nominatives de la BCBE (16%).

SuisseMobile constitue, avec la fondation Promotion Santé Suisse et l'institution de droit public Suisse Tourisme, la société simple slowUp, c'est-à-dire l'instance nationale responsable de toutes les manifestations slowUp en Suisse. Cette société simple dispose de ses propres comptes annuels. Les partenaires participent chacun pour un tiers. Cette part est portée au bilan au pro rata du capital propre. La variation est comptabilisée via le résultat financier.

La garantie de loyer est établie au nom du bailleur. Elle sera restituée en cas de déménagement du secrétariat.

6 Immobilisations corporelles

	Mobilier	Informatique	Total
Valeurs comptables 2019			
Etat au 1-01	625	4'100	4'725
Acquisitions	145'882	27'415	173'297
Amortissements	-29'707	-9'515	-39'222
Etat au 31-12-2019	116'800	22'000	138'800
Valeurs comptables 2018			
Etat au 1-01	1'250	5'200	6'450
Acquisitions	0	2'910	2'910
Amortissements	-625	-4'010	-4'635
Etat au 31-12-2018	625	4'100	4'725

Les acquisitions d'immobilisations corporelles sont activées à partir de 3'000 CHF

7 Dettes de livraisons et prestations

	2019	2018
Divers	-	273'888
Total	273'888	317'139

Il s'agit de factures en suspens des pouvoirs publics, de clients et d'autres fournisseurs de SuisseMobile.

2019

2018

8 Autres dettes à court terme

Dettes envers la caisse de compensation	128'417	0
Dettes envers les institutions de prévoyance	18'167	6'544
Avances pour des projets	125'364	563'589
Dettes des cartes de crédit	5'575	0
Total	277'523	570'133

9 Passifs de régularisation

Fiduciaire HoGa	6'000	6'000
Révision	6'000	6'000
Unico Data SA	3'000	0
Soldes des vacances et heures supplémentaires	67'000	0
Autres	950	7'356
Total	82'950	19'356

10 Capital de la fondation

Capital de la fondation au 1-01	4'142'576	4'069'002
Enregistrement de la valeur au pro rata de la société simple slowUp	116'721	0
Résultat annuel	1'087'373	73'573
Total	5'346'669	4'142'576

SuisseMobile constitue, avec la fondation Promotion Santé Suisse et l'institution de droit public Suisse Tourisme, la société simple slowUp qui est l'instance nationale responsable de toutes les manifestations slowUp en Suisse. Les partenaires participent chacun pour un tiers.

La valeur était jusqu'à présent indiquée pro memoria dans les actifs immobilisés. Au 1-01-2019, la valeur de la part du capital propre a été portée au bilan. Cette adaptation a été directement comptabilisée via le capital de la fondation

Explications à propos compte d'exploitation (en CHF)

	2019	2018
11 Résultat d'exploitation		
Contributions de la Confédération		
Office fédéral des routes OFROU	604'855	439'855
Secrétariat d'Etat à l'économie SECO	364'336	342'154
Office fédéral de topographie swisstopo	58'525	98'820
Contributions des cantons		
Les contributions des cantons et de la Principauté du Liechtenstein sont calculées sur la base d'une clé de financement qui tient compte des composants suivants: contribution de base, nombre d'habitants, nombre de lieux d'étapes et longueur des itinéraires	742'389	742'389
Correction de provisions issues des années précédentes	-85'000	0
Contributions de Suisse Rando		
Indemnisation de prestations transversales pour «La Suisse à pied», directive coexistence, contribution Routingtool API ainsi que contributions pour la participation à l'AP «Coexistence».	96'915	68'812
Cotisations des membres	30'810	30'810
Contributions de la SSS	5'000	5'000
Contributions de Mobility International Suisse	112'555	4'356
Total des contributions	1'930'385	1'732'196
dont en provenance des pouvoirs publics	1'685'105	1'623'218
dont en provenance d'autres	245'280	108'978

12 Recettes provenant de partenaires

Il s'agit des taxes et recettes contractuelles provenant de la collaboration avec les partenaires des domaines de la restauration, du tourisme et des prestations de services	280'506	286'577
-------------------------------------------------------------------------------------------------------------------------------------------------------------------------------	---------	---------

13 Recettes provenant de la publicité

Il s'agit des contrats de sponsoring et de recettes provenant de la vente d'espace publicitaires dans le site web	11'990	43'211
-------------------------------------------------------------------------------------------------------------------	--------	--------

14 SuisseMobile Plus

Cette rubrique comprend les recettes brutes de la vente des abonnements à SuisseMobile Plus (moins la TVA)	2'653'632	2'330'363
------------------------------------------------------------------------------------------------------------	-----------	-----------

2019 2018

15 Autres recettes

Honoraires du mandat pour le secrétariat slowUp	0	40'000
Recettes pour des prestations au secrétariat slowUp	172'205	0
Autres recettes	8'854	71'939
Total du produit net	5'057'572	4'504'286

16 Charges de personnel

L'ensemble des charges de personnel se monte à	-1'918'516	-309'024
Conformément à la budgétisation, les charges du personnel ont été attribuées aux différents projets selon les heures effectuées. Les charges restantes ou n'ayant pas pu être réparties concernent l'administration et la coordination générale ainsi que les absences suite aux vacances, maladies et accidents.		
Attributions comptabilisées	1'489'540	0
Charges de personnel restantes	-428'976	309'024
Attribution à la coordination générale	428'976	0
	0	-309'024

Au 1er janvier 2019, la direction du projet, assurée jusqu'à présent sur mandat par le Velobüro Olten, a été intégrée à la fondation SuisseMobile, ce qui explique l'augmentation correspondante des charges de personnel. Ces charges sont maintenant, comme précédemment décrit, attribuées aux différents projets ou comptabilisées sous la rubrique coordination générale. Les collaborateurs venant de la fondation SuisseMobile sont assurés par PUBLICA, Caisse de prévoyance de la Confédération. Ceux de l'ancien Velobüro sont assurés par la CPAT, Caisse de prévoyance des associations techniques.

17 Coordination générale

Cette rubrique comprend les activités du conseil de fondation, de la présidence et de la direction ainsi que les tâches de coordination de la direction du projet et la défense des intérêts	-843'318	-588'347
Frais de déménagement dans les nouveaux locaux	-33'766	0
	-877'085	-588'347

Autres indications

	2019	2018
Postes à plein temps en moyenne annuelle	10	2
Aperçu de la rémunération des organes		
Présidence (forfait)	10'000	10'000
Charges de personnel (y-c. la direction du projet au Velobüro en 2018)	1'918'516	2'048'768
Evènements postérieurs à la date de clôture du bilan		
Il n'y a pas d'évènements significatifs postérieurs à la date du bilan susceptibles d'influencer considérablement l'évaluation de la situation de la fondation		
Cautionnements, obligations de garantie et constitutions de gages en faveur de tiers		
Aucun actif n'est mis en gage. La participation à la société simple slowUp pourrait éventuellement donner lieu à des engagements pour des raisons de solidarité (p.m.).		
Engagements en rapport avec les baux à loyers		
Engagement issu du bail pour les locaux commerciaux		
Monbijoustrasse 61, échéance au 30 juin 2024	374'629	0
Spitalgasse 34, tous les droits et obligations ont été transférés au nouveau locataire	0	474'948
Autres indications		
Les autocollants des champs de désignation d'itinéraire ne pouvant pas être vendus sont assurés auprès de la Mobilière pour une valeur de 510'000 CHF.		



An den Stiftungsrat der
SchweizMobil, Bern

GFELLER + PARTNER AG

Bericht der Revisionsstelle zur eingeschränkten Revision

Als Revisionsstelle haben wir die Jahresrechnung (Bilanz, Erfolgsrechnung, Geldflussrechnung, Rechnung über die Veränderung des Kapitals und Anhang) der Stiftung SchweizMobil für das am 31. Dezember 2019 abgeschlossene Geschäftsjahr geprüft.

Für die Jahresrechnung ist der Stiftungsrat verantwortlich, während unsere Aufgabe darin besteht, die Jahresrechnung zu prüfen. Wir bestätigen, dass wir die gesetzlichen Anforderungen hinsichtlich Zulassung und Unabhängigkeit erfüllen.

Unsere Revision erfolgte nach dem Schweizer Standard zur Eingeschränkten Revision. Danach ist diese Revision so zu planen und durchzuführen, dass wesentliche Fehlaussagen in der Jahresrechnung erkannt werden. Eine eingeschränkte Revision umfasst hauptsächlich Befragungen und analytische Prüfungshandlungen sowie den Umständen angemessene Detailprüfungen der beim geprüften Unternehmen vorhandenen Unterlagen. Dagegen sind Prüfungen der betrieblichen Abläufe und des internen Kontrollsystems sowie Befragungen und weitere Prüfungshandlungen zur Aufdeckung deliktischer Handlungen oder anderer Gesetzesverstösse nicht Bestandteil dieser Revision.

Bei unserer Revision sind wir nicht auf Sachverhalte gestossen, aus denen wir schliessen müssten, dass die Jahresrechnung nicht Gesetz, Stiftungsurkunde und Geschäftsreglement entspricht.

Bern, 2. Oktober 2020
DT / d

GFELLER + PARTNER AG

Peter Schmid
Dipl. Wirtschaftsprüfer
Zugelassener Revisionsexperte
(Leitender Revisor)

ppa. Danielle Tschampion
Dipl. Wirtschaftsprüferin
Zugelassene Revisionsexpertin

Beilagen

- Jahresrechnung (Bilanz, Erfolgsrechnung, Geldflussrechnung, Rechnung über die Veränderung des Kapitals und Anhang)

Direction de la fondation (au 31-12-2019)

Membres du conseil de la fondation

Engler Stefan, Conseiller aux Etats, Président* (2013)
Bakels Gabrielle, Office fédéral des routes OFROU * (2018)
Bütler Mirjam, Conférence suisse des directeurs cantonaux des travaux publics, de l'aménagement du territoire et de l'environnement * (2019)
Hefti André, Suisse Tourisme* (2019)
Müller André, Chemins de fer fédéraux CFF* (2016)
Roschi Michael, Suisse Rando* (2015)
Seewer Ulrich, Dr., Office fédéral du développement territorial ODT*, avec voix consultative
Abächerli Reto, Société suisse de sauvetage SSS (2017)
Bapst Erich, GI SuisseMobile (2008)
Bigler Helena, Procap (2019)
Brunner Mariette, Loipen Schweiz (2018)
Forte Olaf, swisstopo (2015)
Gisi Barbara, Fédération suisse du tourisme FST (2014)
Hartmann Regula, Bureau de prévention des accidents bpa (2016)
Kaufmann René, Liechtensteinische Landesverwaltung (2008), avec voix consultative
Kuttenberger Annalena, Fédération suisse de canoë FSC (2018)
Leimgruber Jean-Baptiste, Service de l'économie et du tourisme, canton de Vaud (2009)
Lüthi Manuela, CarPostal SA (2019)
Maurhofer Felix, TCS (2019)
Metz Dominique, Pro Velo (2019)
Meyer Reto, Velosuisse (2015)
Michel René, Club alpin suisse CAS (2016)
Pfisterer Markus, Swiss Cycling (2010)
Stauffer Christian, Réseau des parcs suisses (2015)
Stückelberger Ueli, Union des transports publics UTP / Remontées mécaniques suisses RMS (2012)
Traber Markus, Amt für Verkehr, canton de Zurich (2013)
Wittwer Benjamin Dr., constructionsuisse (2013)

* Membres du Comité du Conseil de fondation

Secrétariat

Frischknecht Christian* | secrétaire général | 80 %

Hirschi Bruno* | directeur du domaine infrastructures | 100 %

Stadtherr Lukas* | directeur du domaine partenariats | 100 %

Utiger Martin* | directeur du domaine IT | 80 %

Boillat Melanie | service abonnés à SuisseMobile Plus | 80 %

Bur Michael | chef de projet infrastructures | 80 % | depuis le 1-10-2019

Etter Seraina | spécialiste contenus | 100 %

Friker Christian | directeur slowUp | spécialiste contenus | 80 %

Gutbub Martin | secrétaire de la fondation | 100 %

Heinzmann Dominique | cheffe de projet contenus | 60 %

Schweizer Lorenz | chef de projet géodonnées | 80 %

Von Arx Antonia | spécialiste technique web | 70 %

Ziemer Andrea | spécialiste comptabilité | 80 %

* Membre du comité de direction





Extrait du reportage en route
sur «La Suisse à vélo», itinéraire no 84, étape 1
par Gerhard Assbichler,
parrain-photo de SuisseMobile

Impressum

Textes

Christian Frischknecht, Bruno Hirschi, Lukas Stadtherr, Martin Utiger,
Markus Capirone

Photos

Couverture: Fabian Béboux, parrain-photo de SuisseMobile

Page 21: Bruno Hirschi, SuisseMobile

Page 22 / 23: grande image, Rolf Bruckert

Page 22 / 23: petite image, équipe SuisseMobile

Page 25: Fabian Béboux, parrain-photo de SuisseMobile

Page 31: Robert Vetter, parrain-photo de SuisseMobile

Page 49: Beatrice Nünlist, Velobüro

Conception et mise en page

Beatrice Nünlist, Velobüro, Olten

Traduction

Blaise Dériaz, ingénieur-conseil, Genève

En cas de doute dans les explications des comptes annuels,
la version allemande fait foi

Copyright

© 2020 Fondation SuisseMobile



