



RAPPORT ANNUEL
DE LA FONDATION SUISSEMOBILE

2021



SuisseMobile





Avant-propos



Extrait du reportage sur l'itinéraire 544 de «La Suisse à VTT», par René Michel, parrain-photo de SuisseMobile

A l'air et en route, c'est l'essentiel: Marcher et pédaler en Suisse ont aussi été pratiqués avec frénésie en 2021 lors de la pandémie. En conséquence, la demande pour nos produits s'est fortement accrue. Les chiffres d'accès au web et à l'appli ont pu à nouveau fortement augmenter après le grand succès de l'année précédente. Les ventes de SuisseMobile Plus et les chiffres d'affaires des partenaires commerciaux ont également enregistré une croissance. C'est particulièrement réjouissant car les voyages à l'étranger étaient de nouveau facilement possibles en été et en automne.

Divers éléments contribuent à ce succès: Il faut par exemple mentionner l'offre «SuisseMobile Plus» qui a pu célébrer en 2021 sa première dizaine d'années. Lancée en 2011, elle a été sans cesse développée et chaque année plus populaire. Ce service permet une utilisation sur mesure du réseau de SuisseMobile en fonction des besoins de chacun. Il est aussi devenu un pilier important du financement à côté des contributions des pouvoirs publics et des nombreux partenaires et prestataires privés.

La forte demande et le développement positif ont abouti à boucler les comptes de manière réjouissante. Les moyens supplémentaires générés reviennent intégralement aux projets et développements destinés à la mobilité douce. Ils permettent ainsi à la fondation de poursuivre ses engagements en faveur d'une coordination et information fortes et efficaces de la mobilité douce.

La fondation SuisseMobile regarde avec optimisme vers l'avenir et aborde 2022 avec entrain. Les bases pour nos activités sont contenues dans l'acte de fondation et la stratégie 2020 et après révisée ces deux dernières années et approuvée par le conseil de fondation en juin 2021. Les tâches principales demeurent la promotion d'itinéraires officiels, continus, attrayants et sûrs, la préparation et la diffusion d'informations de haute qualité. Il faut pour cela sécuriser les partenariats nécessaires ainsi que mettre en place une organisation réellement efficace.

Le succès de SuisseMobile et la poursuite des développements dans les domaines de l'infrastructure et de l'information ne sont possibles qu'avec des partenaires solides. C'est pourquoi j'aimerais ici remercier les divers services fédéraux, les 26 cantons, la Principauté du Liechtenstein, les organisations spécialisées et touristiques ainsi que les nombreux prestataires et partenaires privés pour leur soutien et collaboration remarquables. Nous nous réjouissons d'attaquer les défis à venir ensemble et avec enthousiasme.

Stefan Engler, Conseiller aux Etats
Président de la fondation SuisseMobile

Table des matières

RÉSEAU | 6

SuisseMobile | 7

ORGANISATION | 8

La fondation SuisseMobile | 9
Développement des offres | 10
Ressources | 11
Faits & chiffres pour 2021 | 12
Direction de la fondation | 14
Secrétariat de la fondation | 15
Coordination générale de la mobilité douce | 16
Contrôle des résultats et suivi | 18

INFRASTRUCTURES | 20

Itinéraires et signalisation | 22
Qualité et sécurité | 23

INFORMATIONS | 24

Grand spectacle | 26
www.suissemobile.ch | 26
Appli SuisseMobile | 26
Kiosque virtuel | 27
www.suissemobile.org | 27
SuisseMobile Plus | 28
Projets – développements – nouvelles publications | 29

COMPTES ANNUELS | 30

Bilan | 32
Compte d'exploitation | 33
Etat des flux de trésorerie | 34
Annexe aux comptes annuels de 2021 | 35
Explications à propos du bilan | 36
Explications à propos du compte d'exploitation | 40
Autres indications | 42
Rapport de l'organe de révision | 43
Direction de la fondation | 44
Impressum | 46



RÉSEAU

SuisseMobile

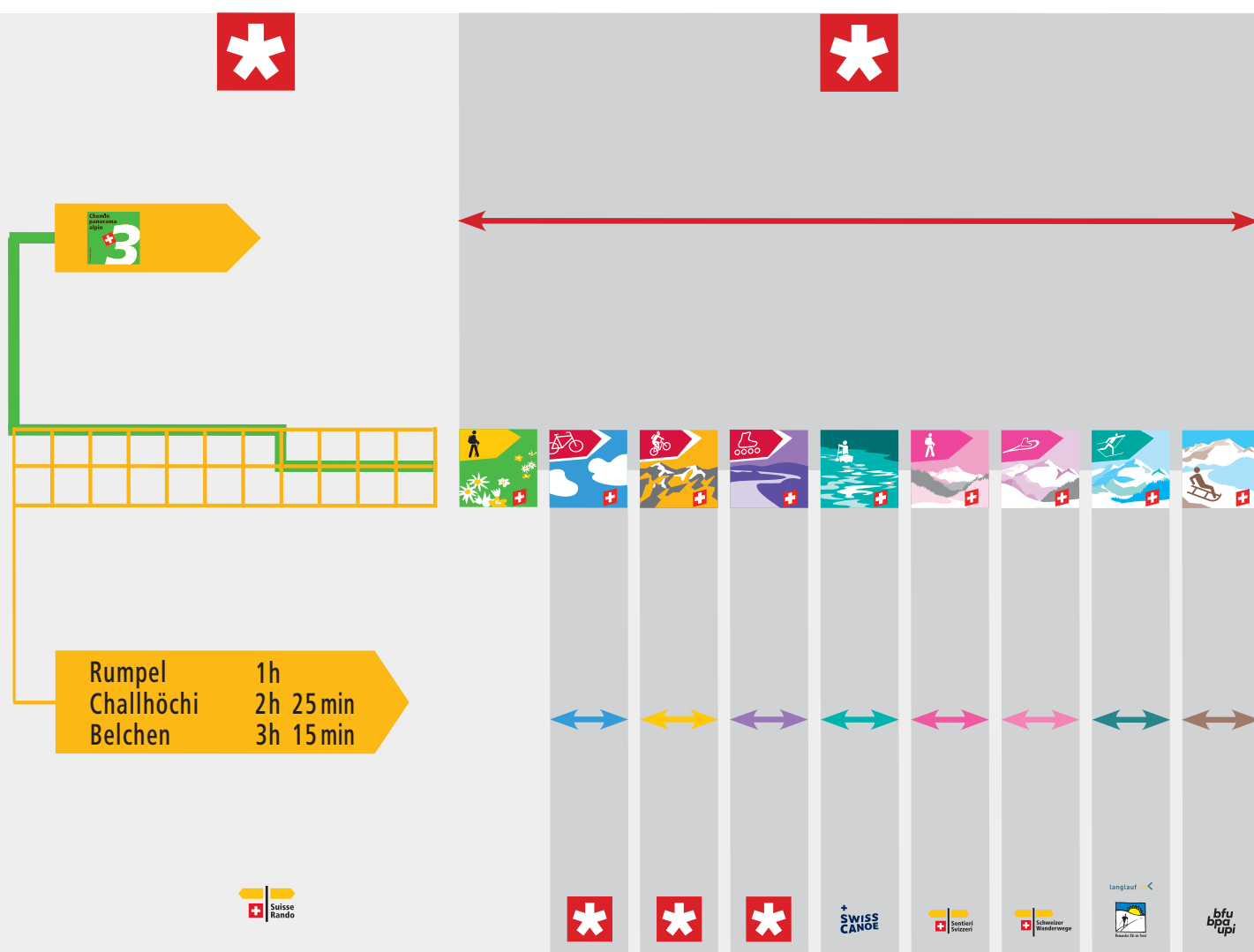
SuisseMobile est le réseau officiel destiné à la mobilité douce (MD) pour les loisirs et le tourisme en Suisse.

Les itinéraires nationaux, régionaux et locaux de SuisseMobile résultent d'une sélection «best of» du réseau de chacune des formes de mobilité. Les offres comprennent, pour l'été, «La Suisse à pied», «La Suisse à VTT», «La Suisse en rollers» et «La Suisse en canoë» ainsi que, pour l'hiver, des randonnées hivernales et en raquettes ainsi que des pistes de ski de fond et de luge.

Tous les itinéraires de SuisseMobile sont consolidés par les services cantonaux de mobilité douce et coordonnés avec les intérêts de la protection et des utilisateurs. SuisseMobile est un outil efficace d'aménagement du territoire et crée les conditions préalables à un engagement ciblé et efficace des moyens lors de la promotion de la qualité de la mobilité douce.



Exemple d'une sélection «best of» à partir du réseau de base des chemins de randonnée pédestre





ORGANISATION

La fondation SuisseMobile

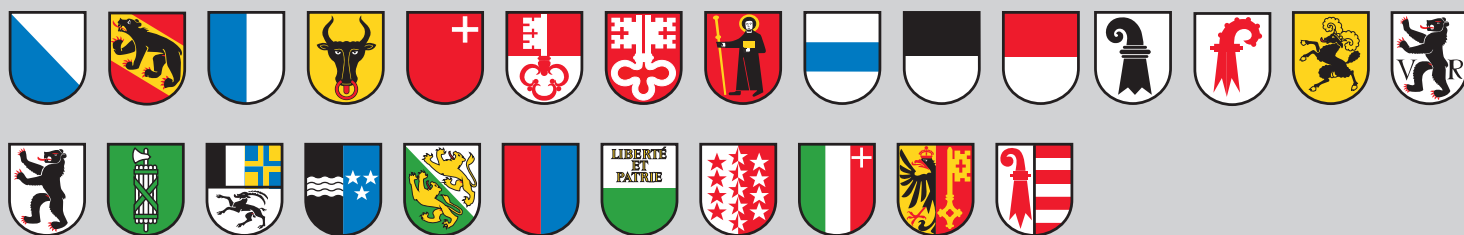
La fondation SuisseMobile, avec la Confédération, les cantons, la Principauté du Liechtenstein et les organisations concernées, coordonne la sélection «best of» des itinéraires de SuisseMobile.

Le plus important objectif de la fondation SuisseMobile est de promouvoir la mobilité douce pour les loisirs et le tourisme. Afin de l'atteindre, la fondation s'appuie sur la promotion de la qualité et de la sécurité des itinéraires ainsi que sur une systématique applicable à toutes les formes de mobilité pour leur signalisation et leurs informations. La compréhension des points communs de la mobilité douce est ainsi renforcée parmi la population et les autorités ainsi que lors de discussions publiques.

La fondation SuisseMobile est reconnue par l'Office fédéral des routes (OFROU) en tant qu'organisation spécialisée pour le vélo (y-compris le VTT) dans les loisirs et le tourisme. Les autres formes de mobilité douce sont traitées avec les organisations spécialisées correspondantes.



Partenaires publics de la fondation SuisseMobile



Développement des offres

A côté de la coordination et de la communication des nombreuses offres, les projets suivants sont suivis:

- Assurance de la qualité et développement des itinéraires existants
- Offensives de qualité pour «La Suisse à pied 2030», «La Suisse à vélo 2030» et «La Suisse à VTT»
- Extension des offres de SuisseMobile à l'hiver avec le balisage de randonnées hivernales et en raquettes ainsi que de pistes de ski de fond et de luge
- Développement de l'information électronique sur les itinéraires
- Sécurisation à long terme du financement



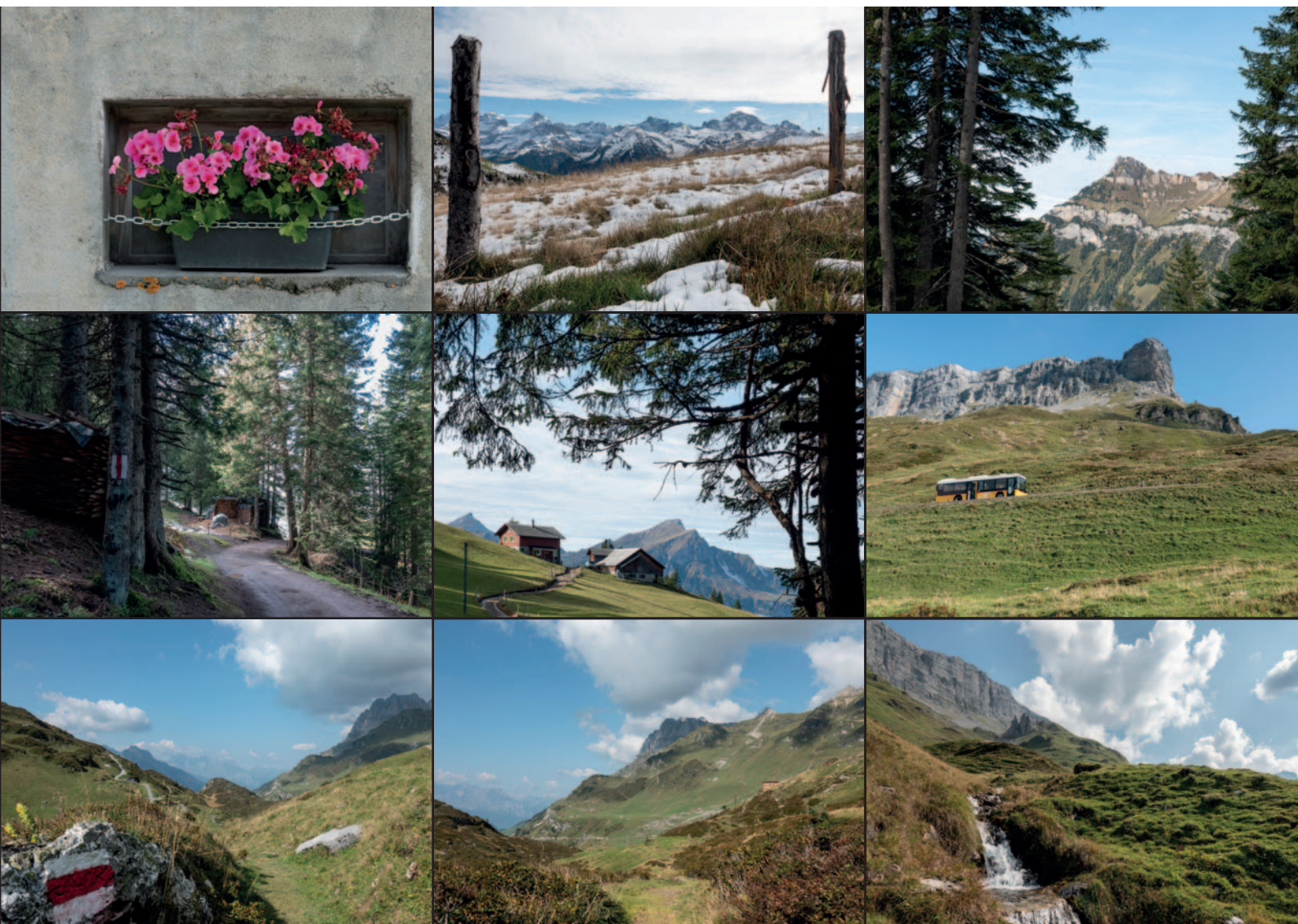
Extrait du reportage sur l'itinéraire 595 de «La Suisse à pied»,
par Claudine Sydler, marraine-photo de SuisseMobile



Ressources

Les dépenses de la fondation sont financées selon un modèle de partenariat public-privé par:

- Des contributions de la Confédération, de la Principauté du Liechtenstein et des cantons
- Des contributions d'organisations de droit public et privées
- Des contributions de personnes juridiques et physiques
- La commercialisation de prestations
- Des subventions
- Le revenu du capital de la fondation




Faits & chiffres pour 2021

778
itinéraires
pour l'été*

36'054
kilomètres
en été

 **13'054 km**
7/65/290*

 **11'341 km**
9/54/54*

 **10'628 km**
3/16/254*

 **1039 km**
3/11/3*

 **350 km**
1/8/-*

255
Chemin du
Grand Bisse
de Vex
 chemins sans obstacles
76***

200'000
emplacements d'indicateurs

507
InfoPoints



75'000
photos

650
offres pour
l'hiver



1300
descriptifs d'itinéraire

280
arrêt de Bus Alpin,
Alpentaxi et remontées par câble
hors transports publics

25'000
arrêts de transports
publics

1250
établissements d'hébergement

550
lieux d'étape

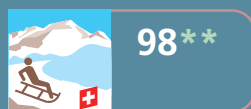
782
curiosités

123
stations de location
de vélo Rent a Bike

512
Service-Stellen
(Velohändler)

120
piscines

20
Clubs de canoë
de Swiss Canoe



9,3 Mio.
visites via le site web

4,8 Mio.
utilisateurs uniques
du site web

6,2 Mio.
parcours sauvegardés

116 Mio.
longueur totale des
parcours en km

25,6 Mio.
visites via l'appli

1,7 Mio.
téléchargements
de l'appli

3,9 Mio.
utilisateurs uniques de l'appli



* Itinéraires nationaux / régionaux / locaux pour l'été
** Nombre de chemins, pistes ou sentiers pour l'hiver
*** Nombre de chemins sans obstacles



Direction de la fondation

Le conseil de fondation a siégé deux fois et a traité les affaires suivantes:

- Gestion stratégique de la fondation
- Approbation du rapport et des comptes annuels pour 2020
- Approbation du budget pour 2022 et planification financière
- Discussions au sujet des activités courantes
- Election de nouveaux membres du conseil de fondation
- Informations et échanges parmi les membres

Le comité du conseil de fondation a siégé deux fois et s'est chargé des tâches qui lui sont confiées conformément au règlement d'exécution:

- Elaboration et approbation de la stratégie pour 2020 et après
- Préparation des affaires du conseil de fondation
- Délibération sur les activités et projets en cours
- Evaluation des perspectives financières
- Contrôle stratégique

Le président assure le pilotage stratégique de la fondation:

- Coordination de l'orientation stratégique et planification pluriannuelle
- Direction des réunions du conseil de fondation et du comité du conseil de fondation
- Contacts avec les autorités des cantons et de la Confédération
- Contrôle et suivi de la direction, du secrétariat et des finances
- Examen et signature des obligations importantes
- Représentation de la fondation à l'externe



Extrait du reportage sur la randonnée hivernale 817
par Vreni Braun, marraine-photo de SuisseMobile



Secrétariat de la fondation

Le siège de la fondation SuisseMobile est au 61 de la Monbijoustrasse à Berne. L'administration est dirigée par 4 directeurs appuyés par 13 collaborateurs.

Tâches administratives

- Premier niveau d'assistance de la fondation SuisseMobile
- Conseils aux utilisateurs de Suisse et de l'étranger au sujet des itinéraires
- Tâches générales de secrétariat, documentation et archivage
- Traitement et évaluation des réactions de la clientèle
- Tenue de la comptabilité de la fondation SuisseMobile et de la société simple slowUp

Travaux de développement

- Extension de l'appli aux chemins sans obstacles pour aveugles et malvoyants
- Développement du web
- Développement de l'appli

Exploitation de SuisseMobile

- Gestion des marques
- Contrôle des résultats et suivi
- Coordination de la mobilité douce avec la Confédération, les cantons et tous les partenaires déterminants
- Organisation d'échanges professionnels et de journées techniques
- Contrôles de qualité pour «La Suisse à vélo», «La Suisse à VTT» et «La Suisse en rollers»
- Coordination des contrôles de qualité avec les organisations spécialisées correspondantes
- Mise à jour des géodonnées de base pour les itinéraires de SuisseMobile
- Exploitation et actualisation des plateformes d'information numériques de SuisseMobile
- Tenue de la banque de données du projet
- Suivi des différents partenariats y-compris informations et newsletters
- Relations publiques

slowUp

SuisseMobile, avec Promotion Santé Suisse et Suisse Tourisme, fait partie de l'instance de la société simple slowUp. La fondation assure la direction admi-

nistrative et donc ainsi la coordination avec les comités régionaux d'organisation ainsi que le sponsoring national. La comptabilité slowUp est tenue séparément.

Toutes les années précédentes, 18 slowUp répartis dans l'ensemble de la Suisse ont été mis sur pied par des organisateurs régionaux. Jusqu'à 500'000 adultes et enfants ont ainsi été mis en mouvement, principalement à vélo, sur des routes fermées au trafic motorisé.

En 2021, seul le slowUp Bodensee a pu avoir lieu en raison de la pandémie du coronavirus.

Défense des intérêts

Le président, la direction administrative et la direction du projet ont représenté la fondation en 2019 lors de diverses manifestations, réunions et ateliers d'organisations partenaires en Suisse. Le président s'est en outre engagé au parlement fédéral pour les intérêts de la mobilité douce par sa fonction de Conseiller aux Etats.

Echanges techniques nationaux et internationaux

Malgré les contraintes imposées par le covid, les échanges se sont poursuivis dans la mesure du possible. Les relations ont été entretenues avec des organisations indigènes et étrangères des secteurs du tourisme, de l'aménagement territorial, des transports, du sport, de la santé et de la politique. Sur mandat de l'Office fédéral des routes, la première «Journée nationale du VTT – Planification et infrastructures» a été organisée. Plus de 200 personnes y ont participé en ligne. En outre trois webinaires «Suivi du VTT», «Environnement et VTT» et «Sensibilisation et coexistence» se sont déroulés avec diverses organisations partenaires.

Enseignement et formation continue

En raison des restrictions dues au covid, il a fallu en grande partie renoncer à la formation des spécialistes concernés par le tourisme et la mobilité douce.

Les manifestations habituelles n'ont repris qu'à l'Academia Engiadina de Samedan et à la Hochschule für Technik und Wirtschaft de Coire. Celles à la Hochschule HSLU de Lucerne et à l'Ecole polytechnique fédérale ETH de Zurich ont à nouveau été repoussées.

Coordination générale de la mobilité douce

La coordination de la collaboration entre tous les partenaires de mobilité douce pour les loisirs et le tourisme garantit que les activités, prestations et projets sont harmonisés et communiqués au mieux. Cela permet en outre d'augmenter l'efficacité des moyens financiers engagés et d'assurer le respect des conditions-cadre légales.

Gestion des marques

En vue de la communication du projet à l'interne et à l'externe, les bases, documents et présentations ont été actualisés et complétés (d / f / i). Tous les documents peuvent être téléchargés via le site suissemobile.org.

Partenariats

La collaboration avec les services, institutions, organisations et entreprises privées au niveau national et cantonal permet un développement efficace et durable de la mobilité douce pour les loisirs et le tourisme en Suisse. En 2021, la fondation Suisse-Mobile a collaboré notamment avec les partenaires suivants:

Autorités

- Office fédéral des routes OFROU
- Secrétariat d'Etat à l'économie SECO
- Office fédéral de topographie swisstopo
- Office fédéral de l'énergie OFEN
- Office fédéral du développement territorial ODT
- Office fédéral de l'environnement OFEV
- Gouvernements et services cantonaux
- Gouvernement du Liechtenstein

Associations nationales de mobilité douce

- Suisse Rando
- Pro Vélo Suisse
- Conférence vélo suisse
- Mobilité piétonne suisse
- Cycla (Alliance suisse pour le vélo)

Tourisme

- Suisse Tourisme ST (marketing global)
- Fédération suisse du tourisme FST
- Organisations touristiques cantonales et (supra)régionales, destinations touristiques
- Association GI SuisseMobile (marketing des offres)
- Opérateurs de tours (Eurotrek, divers)
- Procap Suisse
- Agrotourisme Suisse
- Auberges de jeunesse suisses AJS
- Bed and Breakfast Suisse
- Hôtels, auberges, cabanes CAS et campings le long des itinéraires de SuisseMobile

Loisirs, sports, transports

- Club Alpin Suisse CAS
- Swiss Cycling
- Swiss Canoë
- Bureau de prévention des accidents bpa
- Loipen Schweiz
- Romandie Ski de Fond
- Swiss Sliding
- Touring Club Suisse TCS
- European Cyclist's Federation ECF



Transports publics

- Union des transports publics UTP
- CFF, chemins de fer privés
- Remontées mécaniques
- CarPostal, Alpentaxi, Bus alpin
- Entreprises de navigation

Services

- Rent a Bike (vélos pour tours)
- PubliBike (vélos pour courts trajets)
- 2roues Suisse, services pour vélos le long des itinéraires

Partenariats thématiques

- Itinéraires culturels en Suisse (fondation Via Stora)
- Réseau des parcs suisses
- Association du Chemin de St-Jacques
- Herzroute AG
- Vélosuisse
- Protection des troupeaux en Suisse
- Werd & Weber Verlag AG
- AT-Verlag
- Swiss Sports Publishing Sàrl
- Orell Füssli (webshop pour livres et cartes)

Ateliers avec les cantons

Entre avril et juin, SuisseMobile organise, dans chacun des 26 cantons et la Principauté du Liechtenstein, un atelier annuel au sujet du développement et de la promotion de la qualité de la mobilité douce. Au contraire de l'année précédente, presque tous les ateliers ont pu se tenir sur place.

Newsletter

La newsletter électronique de SuisseMobile s'adresse à tous les partenaires de la fondation ainsi qu'aux professionnels et aux personnes intéressées par les questions de mobilité douce. Six numéros ont été diffusés avec des informations à propos de thèmes et d'activités actuels. Les newsletters peuvent être téléchargées via suissemobile.org.

Marketing

Les objectifs du marketing sont d'accroître la notoriété et la commercialisation des itinéraires de SuisseMobile. Les groupes-cible sont la population de Suisse et les touristes de l'étranger. C'est pourquoi la collaboration avec Suisse Tourisme ainsi que les organisations touristiques cantonales et régionales est importante.

Offres à réserver

Le groupement d'intérêt SuisseMobile gère, en collaboration avec le partenaire Eurotrek, une offre complète de prestations touristiques comprenant les hébergements, le transport de bagages, la location de vélos et d'autres services le long des itinéraires de SuisseMobile.

Informations des partenaires

En complément des informations sur les itinéraires, le site web, la carte web et l'appli SuisseMobile informent sur les arrêts de transports publics, les stations de location de vélos et de services, les possibilités d'hébergements, les localités et les curiosités.

Informations supplémentaires

La carte web et l'appli informent en outre sur:

- Les 18 parcs suisses
- Les zones de protection de la faune sauvage
- Les zones de tranquillité du gibier
- Les classes d'inclinaison dès 30 degrés
- Les alpages avec chiens de protection

Contrôle des résultats et suivi

Compteurs automatiques

Mise en service en 2017, la nouvelle centrale des données de «La Suisse à vélo» permet par sa nouvelle approche d'intégrer, à côté des compteurs exploités par la fondation SuisseMobile, les compteurs d'autres exploitants (avant tout les cantons et communes). Le rapport annuel évalue et publie les résultats de l'année précédente. Le rapport complet peut être téléchargé via suissemobile.org.

Réactions de la clientèle

Les réactions et demandes de la clientèle qui arrivent sont reçues, traitées et évaluées par le premier niveau d'assistance interne à la fondation. Les résultats sont pris en compte dans la promotion de la qualité.

Suivi

Le suivi de SuisseMobile fournit des renseignements sur le développement des infrastructures, leur utilisation et les impacts touristiques résultants. Le rapport «SuisseMobile – Monitoring 2020» a pu être publié en juillet à la suite d'une étroite collaboration avec Suisse Rando et l'Office fédéral des routes (OFROU). Les principales sources de données étaient l'enquête Sport suisse auprès de la population par l'Office fédéral du sport (OFSP) ainsi que des recensements propres.



Extrait du reportage sur
l'étape 15 de l'itinéraire 38 de «La Suisse à pied»
par René Michel, parrain-photo de SuisseMobile





INFRASTRUCTURES



Itinéraires et signalisation

Itinéraires nationaux, régionaux et locaux

A fin 2021, le réseau de SuisseMobile comptait 22 itinéraires nationaux, 146 régionaux, 601 locaux ainsi que 76 chemins sans obstacles. Les travaux menés en 2021 ont été intensifs dans le cadre de la promotion de la qualité des itinéraires locaux. L'objectif est de durcir l'approche «best of». Diverses adaptations seront effectives en vue de la saison 2022.

La Suisse à pied

L'itinéraire national 6 «Chemin des cols alpins» a été largement réexaminé et amélioré dans les cantons du Valais et du Tessin.

38 itinéraires ont été supprimés, 18 ont été nouvellement ajoutés.

La Suisse à vélo

Le programme «La Suisse à vélo 2030», lancé en 2011, va être poursuivi dans un nouveau programme de promotion de la qualité en vue d'un réexamen stratégique des itinéraires.

La Suisse à VTT

Un itinéraire a été supprimé, huit ont été nouvellement ajoutés.

En collaboration avec Suisse Rando, Loipen Schweiz et Romandie Ski de Fond, le développement et l'amélioration de la qualité des itinéraires pour l'hiver ont été encouragés.

Géodonnées de base

Sur mandat de l'Office fédéral des routes et de l'Office fédéral de topographie ainsi qu'en collaboration avec Suisse Rando, SuisseMobile s'occupe des géodonnées de base de mobilité douce pour ses itinéraires.

Application-métier pour la mobilité douce (AM MD)

Cette application permet de recueillir, d'actualiser et de mettre à disposition les géodonnées de mobilité douce pour l'ensemble de la Suisse sur une

base uniformisée. Elle permet aussi de gérer les réseaux et les itinéraires pour la marche, le vélo, le VTT et les rollers et ainsi d'assister les pouvoirs publics dans l'exécution des dispositions légales. SuisseMobile et Suisse Rando mettent à jour les données des itinéraires au moyen de l'AM MD. En automne 2021, une nouvelle version entièrement revue de cette application a été mise en service. SuisseMobile, en tant qu'organisation spécialisée, a participé au développement et aux tests.

Champs de désignation d'itinéraire

Champs de désignation d'itinéraire est le nom donné aux carrés de couleurs avec le numéro des itinéraires de SuisseMobile qui sont apposés sur les indicateurs. Ces champs sont conçus selon les prescriptions de la norme VSS SN 640 829a par la fondation SuisseMobile qui en assure aussi l'impression, l'entreposage et la diffusion.

InfoPoints

Les plus de 500 panneaux d'information (InfoPoints) sont une source importante d'informations sur place et, pour SuisseMobile, une présence précieuse dans l'espace public. Ces panneaux sont renouvelés tous les 4 à 5 ans. Les préparatifs nécessaires ont été effectués en vue de leur renouvellement en 2022.

«Hallo, Ich bin die letzten 4 Tage vom Bodensee nach Lugano geradelt. Dabei habe ich sowohl Fernradwege als auch Mountainbike-Routen genutzt. Die Beschilderung ist wirklich sehr gut gemacht, lückenlos und die Routen super schön. Dafür wollte ich einfach mal Danke sagen...»

C. S. par courriel



Qualité et sécurité

«Je viens d'effectuer la Route des lacs N°9 à vélo, de Montreux à Rorschach. Je désire témoigner à Swissmobile l'admiration que j'ai éprouvée tout au long de ce trajet, pour la précision du fléchage de cette route de vélo (et de toutes les autres que nous avons pu croiser). Jamais besoin de sortir une carte...juste observer et suivre vos indications! Que c'est agréable! A chacun des croisements névralgiques, une flèche directionnelle... quel travail! Et le choix de l'itinéraire...le plus loin possible des routes à trafic automobile, au milieu de paysages fantastiques... un vrai plaisir. De tout cœur, bravo pour ce magnifique travail et la qualité de l'offre étendue dont vous nous permettez de profiter!»

C.D. B., par courriel

«...Sie finden überall traumhafte Wege durch die Natur mit einer grossen Vielfalt! Ich staune, wie grün die Schweiz ist, wie landwirtschaftlich; und wie liebevoll gepflegt die Menschen ihre Umgebungen gestalten. Nochmals DANKE und ein Riesenlob!»

B. W., par courriel

Promotion de la qualité de la mobilité douce

Les programmes de promotion de la qualité pour les différentes formes de mobilité ont conduit à un grand nombre d'optimisations dans le cadre des réexamens de routine en 2021 aussi.

Contrôles des itinéraires

Chaque année, environ 30% des itinéraires nationaux et régionaux de «La Suisse à vélo», «La Suisse à VTT» et «La Suisse en rollers» sont parcourus. Ces contrôles de qualité comprennent l'examen de la signalisation et de la sécurité, le tracé des itinéraires ainsi que la vérification de certains attributs pour la saisie dans le SIG. Les défauts, plus particulièrement de signalisation, sont reportés dans des procès-verbaux et discutés avec les services spécialisés responsables des cantons.

Ont été contrôlés en 2021:

- La Suisse à vélo: 1'500 km
- La Suisse à VTT: 630 km
- La Suisse en rollers: 25 km

Sur mandat de la fondation SuisseMobile, Swiss Canoë contrôle chaque année environ 20% des itinéraires de «La Suisse en canoë». Lors de l'année sous revue, aucun défaut ou endroit dangereux n'a été constaté. La signalisation est en bon état. Les situations exceptionnelles observées sont communiquées par le site web avec les avertissements correspondants.

La promotion de la qualité des itinéraires de «La Suisse à pied» est assurée par Suisse Rando. Une sélection d'étapes d'itinéraires nationaux et régionaux a été contrôlée par les associations cantonales de Suisse Rando dans le cadre de visites annuelles sur place. L'examen porte sur la signalisation, l'état des chemins et le tracé ainsi que sur les conflits avec d'autres intérêts (p. ex. chemins de randonnée traversant des pâturages avec des vaches allaitantes, utilisation par les VTT etc.). Le site web randonner.ch indique l'association cantonale de Suisse Rando qui est responsable pour chaque étape des itinéraires nationaux et régionaux.

Fermetures et déviations

L'organisation et les outils pour publier les fermetures et déviations concernant la mobilité douce ont été consolidés en 2021, de même que la collaboration avec les partenaires concernés. Quelque 2000 fermetures ou déviations touchant les itinéraires pour vélos, VTT et rollers ont ainsi été publiées en 2021.

«...Ich war noch in keinem Land unterwegs, welches ein so gut organisiertes Radwegenetz aufweist.»

C. E., par courriel

«En 1999 je publiais un article dans la revue des 100 cols sur le «Brevet Alpin Suisse» avec comme titre «La Suisse, un pays de rêve pour le cyclotourisme. 22 ans plus tard, je décidais de retourner dans le pays de notre fille pour voir si c'était toujours le cas. La haute montagne n'étant plus de mon âge, je choisisais la route 99 entre Lausanne et le lac de Constance. ... Une très belle expérience qui me permet de confirmer que la Suisse est toujours un paradis pour les cyclotouristes.»

J. C., par courriel



INFORMATIONS



Grand spectacle

www.suissemobile.ch

Le parrainage de photos avec 40 marraines et parrains bénévoles s'est poursuivi avec succès en 2020. L'objectif est de réaliser des reportages informatifs sur les itinéraires. Les photos aident les utilisateurs à se faire une idée de l'itinéraire et de ses exigences techniques.

Depuis le début de cette action en juillet 2017 et jusqu'à fin 2021, environ 175'000 photos ont été prises à partir des itinéraires nationaux, régionaux et locaux de SuisseMobile pour toutes les formes de mobilité et de sport. Quelque 75'000 ont été sélectionnées et traitées selon les exigences de SuisseMobile (composition, exposition, couleur, GPS) et publiées sur les plateformes d'information de SuisseMobile.

Le parrainage de photos est progressivement complété par un parrainage de textes. Les marraines et parrains photographes qui écrivent volontiers peuvent préparer des descriptifs par étapes des itinéraires nationaux et régionaux. SuisseMobile les met au point la rédaction finale et les traduits. Cet élargissement du parrainage permet de remplacer les très brefs textes de SuisseMobile pour les étapes par des descriptifs intégrant le vécu en les parcourant. Avec les reportages en route, l'utilisateur peut se faire une image plus complète de l'itinéraire.

La qualité des informations sur les itinéraires est une particularité importante qui caractérise SuisseMobile. Elle contribue à garantir l'intérêt des utilisateurs aux itinéraires et à leurs informations, dans un environnement comportant aussi de nombreux concurrents. La collaboration avec les marraines et parrains pour les photos et les textes a un rôle stratégique pour SuisseMobile.

Les droits d'utilisation des photos et textes sont réglés par contrat avec la fondation SuisseMobile qui peut les utiliser librement. Il en est de même pour ses partenaires de communication (p. ex. Suisse Tourisme, swisstopo, médias).

Appli SuisseMobile

Après la version 3 de l'appli publiée en janvier 2021, d'autres développements et mises à jour ont suivi:

- Version 3.6 (février): corrections mineures
- Version 3.7 (mai): mise à jour des données pour les nouveaux itinéraires d'été
- Version 3.8 (juillet): introduction du traçage
- Version 3.9 (août): Liaison avec l'appli My Way Pro avec le guidage vocal pour aveugles et malvoyants
- Version 3.10 (octobre)
- Version 3.11 (décembre)

Depuis juillet, l'appli offre la possibilité d'enregistrer des tours par GPS en les parcourant. Cette fonction est importante pour l'appli.

«Un grand merci à vous! C'est génial: votre application est un véritable outil de travail pour moi. M'y replonge vite et vous règle cette facture dès qu'elle arrive.»

A. T., par courriel

«SchweizMobil ist die BESTE App da draußen und ich würde gerne eine gleichwertige App in Frankreich haben.»

L. E., par courriel

«Beaucoup de montagnes et énormément de plaisir avec cette application»

C. B., per E-Mail

«Die beste App der Welt, herzliche Gratulation! Nur so als Idee: Besteht nicht die Möglichkeit, einen Bänklilayer zu integrieren, welcher Sitzbänke aufzeigt, evtl. auch mit Tag-Funktion, wo man Bänkli selbst registrieren kann.»

A. F., par courriel

«La grande classe! La meilleure application! C'est un phare dans chacune de mes randonnées! Merci pour tout ce travail! 770 km en 2020 sans me perdre!»

S. M., par courriel

«Ich wollte mich einfach mal kurz bei euch für dieses wunderbare App SchweizMobil bedanken. Ich bin 31 Jahre alt und das Wandern ist eine absolute Leidenschaft von mir. Ich bin mindestens ein- bis zweimal die Woche mit dieser App unterwegs. Durch diese App durfte ich schon so extrem viele atemberaubende Orte entdecken.»

R. G., par courriel

Kiosque virtuel

www.suissemobile.org

«Ober-Hammer-App!»

Réaction de l'App Store

«Schöne, genaue Karten mit präziser und aktueller und erst noch kostenloser Information, was will man mehr.»

Réaction de Google Play

Ce site web spécifique informe sur la Fondation SuisseMobile, son instance responsable ainsi que ses partenaires et collaborateurs. Le domaine de téléchargement contribue efficacement à diffuser les bases de travail auprès de tous les partenaires et à réduire les coûts de coordination.



Extrait du reportage sur l'étape 5 de itinéraire 2 de «La Suisse en rollers», par Christian Friker, équipe SuisseMobile



SuisseMobile Plus

SuisseMobile Plus

SuisseMobile Plus assure une part essentielle du financement des tâches de la fondation SuisseMobile. Un abonnement de soutien à SuisseMobile Plus apporte des fonctions supplémentaires payantes dans la carte et l'appli telles que:

- Dessiner, sauvegarder et partager des parcours sur la carte web de SuisseMobile
- Enregistrer des parcours en cours de route (traçage)
- Calculer la distance, la dénivellation et le temps de parcours
- Etablir un profil en long
- Exporter et partager des tracés
- Importer des tracés et les représenter sur la carte
- Imprimer des parcours
- Télécharger des extraits de carte dans l'appli afin de s'orienter hors ligne dans le terrain
- Ajouter des textes et des photos aux parcours

A fin 2021, plus de 6,2 millions de parcours étaient sauvegardés, représentant plus de 116 millions de kilomètres.

«In der Zwischenzeit habe ich mich bei SchweizMobil Plus registriert und bin sehr begeistert, die App ist super in der Bedienung und das Kartenmaterial ist top.»

M. B., par courriel

«Ich freue mich darauf, mit einem Klick auf eine bestimmte Stelle eines Wanderweges alle meine Touren, die ich auf diesem Weg begangen habe, angezeigt zu bekommen.

PS: SchweizMobil Plus ist die App, die auf meinem Handy zu den absoluten Favoriten zählt, sie ist die meist genutzte App!»

J. M., par courriel

«...Als Bike Guide ist euer Tool mein Favorit für die Planung ;).»

M. O., par courriel

«Danke herzlich für diesen Tipp, und auch für das ganze Programm. Eignet sich hervorragend zusammen mit der Velokarte, um neue Touren zu zeichnen, auch für Senioren wie mich (78).»

B. E., par courriel

«Bei mir kommen regelmässig Leute vorbei, die via SchweizMobil ihre Wanderung auf der Via Alpina planen. Das macht Freude und bringt interessante Leute ins Haus.»

K. H., par courriel

«Als Wanderleiter ein sehr gutes Planungssystem!»

J. H., par courriel

«Bitte bestätigen Sie mir, dass Sie die Zahlung erhalten haben. Die SchweizMobil-App ist eine meiner Lieblings-Apps und ich möchte sie unbedingt weiter nutzen. Ich bin begeistert, dass ich jederzeit auf so gutes Kartenmaterial zugreifen kann, sehe wo ich mich gerade befinde und tolle Touren planen kann. Die App steigert meine Freude am Wandern und Velofahren erheblich.»

P. W., par courriel

Projets – développements – nouvelles publications

A côté des tâches et projets déjà mentionnés, d'autres développements essentiels ont été entrepris ou terminés en 2021:

- Révision des documents stratégiques et adoption de la stratégie pour 2020 et après
- Réexamen et adaptation de tous les POI et offres de prestations
- Contrôle des quelque 500 emplacements des InfoPoints en collaboration avec les cantons
- Publication de 200 fermetures ou déviations sur les itinéraires vélos, VTT et rollers dans la carte web et l'appli
- Extension des interfaces avec le bulletin d'enneigement de Suisse Tourisme
- Développement de l'appli pour les aveugles et malvoyants

SuisseMobile a publié en 2021 les rapports détaillés de monitoring basés à partir de vastes enquêtes sur l'utilisation de ses offres. La conception et la réalisation ont été effectués en étroite collaboration avec Suisse Rando et l'Office fédéral des routes (OFROU).

- Randonnée en Suisse 2020
- La pratique du vélo en Suisse 2020
- La pratique du VTT en Suisse 2020
- SuisseMobile, Monitoring 2020

Centrale de comptage des vélos

Pour la centrale nationale des comptages vélos, SuisseMobile a dépouillé les résultats de l'année 2020 et préparé les rapports correspondants pour les 84 sections de comptages se trouvant sur les itinéraires de «La Suisse à vélo».

Sur mandat de l'OFROU et en collaboration avec les organisations partenaires impliquées, les documents suivants ont été publiés en 2021:

- Passages de clôtures pour randonneurs et vététistes
- Fermetures et déviations des chemins de randonnée pédestre et des itinéraires de VTT

Toute ces publications sont téléchargeables via le site www.suissemobile.org.



Extrait du reportage sur la piste de luge, Ämpächli–Elm par Nadine Philippi, marraine-photo de SuisseMobile





COMPTES ANNUELS



Bilan au 31 décembre	Explications dans l'annexe	2021 en CHF	2020 en CHF
ACTIFS			
FONDS DE ROULEMENT			
Liquidités		4'254'245	3'235'517
Créances de livraisons et prestations	1	316'713	218'621
Autres créance	2	12'476	11'665
Créances envers des proches	3	38'259	11'969
Actifs de régularisation	4	1	70'001
Total des FONDS DE ROULEMENT		4'621'694	3'547'773
ACTIFS IMMOBILISÉS			
Immobilisations financières	5	3'612'472	3'535'722
Immobilisations corporelles	6	79'450	109'925
Total des ACTIFS IMMOBILISÉS		3'691'922	3'645'647
Total des ACTIFS		8'313'616	7'193'420
PASSIFS			
CAPITAUX ÉTRANGERS			
<i>Capital étranger à court terme</i>			
Dettes de livraisons et prestations	7	391'388	250'466
Autres dettes à court terme	8	78'093	174'323
Passifs de régularisation	9	114'149	119'024
<i>Total des capitaux étrangers à court terme</i>		<i>583'629</i>	<i>543'813</i>
Total des CAPITAUX ÉTRANGERS		583'629	543'813
CAPITAL DE LA FONDATION			
Capital de la fondation	10	6'649'607	5'346'669
Résultat de l'exercice		1'080'380	1'302'938
Total du CAPITAL DE LA FONDATION		7'729'987	6'649'607
Total des PASSIFS		8'313'616	7'193'420

Compte d'exploitation au 31 décembre	Explications dans l'annexe	2021 en CHF	2020 en CHF
Contributions des pouvoirs publics (Confédération, cantons)	11	1'435'543	1'686'884
Autres contributions	11	57'023	64'023
Recettes provenant de partenaires	12	264'711	188'877
Recettes provenant de la publicité	13	10'000	10'000
Produits de la collecte de fonds	14	4'045'243	3'564'782
Produits des guides et divers	15	139'007	152'488
PRODUIT NET		5'951'527	5'667'053
Diminution du produit		-6'799	1'276
RESULTAT D'EXPLOITATION 1		5'944'727	5'668'330
Locaux		-98'824	-99'991
Frais de bureau et d'administration		-90'260	-153'632
Coordination générale	16	-729'156	-661'702
Informations		-51'460	-47'360
Partenariats		-121'544	-106'045
Contrôle des résultats et suivi		-98'444	-89'131
Infrastructures		-809'141	-659'625
Communication		-1'176'049	-806'857
Collecte de fonds privés		-674'759	-576'114
Coûts directs des projets et développements		-987'569	-1'115'917
Autres charges d'exploitation		-37'387	-38'518
RÉSULTAT D'EXPLOITATION AVANT AMORTISSEMENTS (EBITDA)		1'070'133	1'313'438
Amortissements		-35'950	-34'838
RÉSULTAT D'EXPLOITATION (EBIT)		1'034'183	1'278'601
Charges financières		-40'459	-37'096
Produits financiers		105'138	74'030
Variation de la valeur de la participation slowUp		-18'483	-12'596
RÉSULTAT ANNUEL		1'080'380	1'302'938

Etat des flux de trésorerie	2021 en CHF	2020 en CHF
Flux de fonds relatif à l'activité		
Résultat annuel	1'080'380	1'302'938
Adaptation du croire	-700	-2'850
Amortissements des immobilisations corporelles	35'950	34'838
Revenus activés des dettes	0	0
Revenus activés des investissements	-17'079	-21'202
Adaptation aux cours des immobilisations financières	-78'154	-40'701
Variation de la valeur slowUp (société simple)	18'483	12'596
Variation des créances de livraisons et prestations	-97'392	207'263
Variation d'autres créances	-811	5'509
Variation des créances envers des proches	-26'290	-11'274
Variation des actifs de régularisation	70'000	-56'101
Variation des dettes de livraisons et prestations	140'922	-23'422
Variation d'autres dettes à court terme	-96'230	-103'200
Variation des passifs de régularisation	-4'875	36'074
Total des flux relatifs à l'activité	1'024'203	1'340'468
Flux de fonds relatif aux investissements		
Investissements dans des immobilisations financières	0	0
Investissements dans des immobilisations corporelles	-5'475	-5'963
Total des flux relatifs aux investissements	-5'475	-5'963
Variation nette des liquidités	1'018'728	1'334'505
Preuve:		
Liquidités au début de la période	3'235'517	1'901'012
Variation	1'018'728	1'334'505
Liquidités à la fin de la période	4'254'245	3'235'517

Principes de présentation des comptes

Généralités

La comptabilité, l'établissement du bilan et l'évaluation sont exécutés conformément aux dispositions du Code suisse des obligations et du droit des actions et s'appuient sur les standards de Swiss GAAP FER 21. Les charges et les recettes sont délimitées de manière conforme à la période selon la date de l'avènement. Les comptes annuels, composés du bilan, du compte d'exploitation, de l'état des flux de trésorerie et de l'annexe aux comptes annuels, donnent une image la plus fidèle possible de la situation économique de la fondation. La date de clôture du bilan est au 31 décembre.

Etat des flux de trésorerie

Le fonds des liquidités constitue la base pour l'établissement de l'état des flux de trésorerie. La trésorerie issue des activités opérationnelles est déterminée à partir de la méthode indirecte.

Dépréciation de valeurs des actifs (impairment)

La valeur intrinsèque est contrôlée à la date de clôture du bilan. S'il y a des signes de dépréciation durable, un calcul de la valeur réalisable est effectué. Si la valeur comptable dépasse le profit ou la valeur nette réalisable, un amortissement supplémentaire est porté à la charge du compte d'exploitation.

Principes d'évaluation

Généralités

Les principes d'évaluation sont fondamentalement orientés par les coûts historiques d'acquisition et de production comme base d'appréciation. Le principe de l'évaluation individuelle des actifs et des passifs est appliqué. Concernant les principaux postes du bilan, cela signifie ce qui suit:

Liquidités

Les liquidités comprennent la caisse, PostFinance et les dépôts bancaires. Elles sont évaluées à la valeur nominale.

Créances et dettes envers des proches

Cette position comprend les créances à court terme d'une durée résiduelle jusqu'à une année provenant des activités ordinaires. Les créances sont indiquées à leurs valeurs nominales. Les risques de défaillance économique sont pris en compte par des correctifs pour chaque valeur.

Immobilisations financières

Les immobilisations financières – s'il en existe – sont évaluées au cours de la date de clôture. La participation d'un tiers à la société simple slowUp est aussi comptabilisée dans les placements en proportion de la participation aux fonds propres.

Immobilisations corporelles

L'évaluation des immobilisations corporelles d'une valeur supérieure à 3'000 CHF est effectuée à partir des valeurs d'acquisition diminuées au moins des amortissements économiques nécessaires et des dépréciations durables.

Dettes résultant de biens et de prestations de service

Les dettes sont comptabilisées à la valeur nominale.

Provisions

Des provisions sont comptabilisées si, en raison d'un événement passé, il existe une obligation probable dont le montant et/ou l'échéance est incertaine mais prévisible. L'évaluation de la provision se base sur l'estimation de la trésorerie pour étein-

dre l'obligation. Les éventuels engagements conditionnels sont évalués à la date de clôture du bilan. Si une sortie de fonds sans entrée correspondante utilisable est probable, une provision est constituée.

Impôts

La fondation SuisseMobile, en raison de son utilité publique, a été exonérée par le canton de Berne du paiement des impôts cantonaux et communaux, de l'impôt fédéral direct ainsi que de l'impôt sur les successions et les donations.

Recettes d'exploitation

Les recettes d'exploitation proviennent largement des contributions des pouvoirs publics ainsi que des revenus issus de collaborations, ventes et taxes.

Explications à propos du bilan (en CHF)

	2021	2020
1 Créances résultant de livraisons et prestations		
Créances envers les pouvoirs publics	226'500	104'492
Autres créances	108'913	133'529
Ducroire	-18'700	-19'400
Total	316'713	218'621

Jusqu'à la finalisation des comptes annuels, il n'y avait pas de pertes prévisibles aussi bien au 31-12-2020 que pour le jour de clôture de l'année précédente. La provision pour ducroire se limite donc au risque général.

2 Autres Créances

Taxe sur la valeur ajoutée	3'039	0
Impôt anticipé	9'437	11'665
Total	12'476	11'665

3 Créances envers des proches

Créance issue du décompte envers la société simple slowUp	38'259	11'969
Total	38'259	11'969

4 Actifs de régularisation

Contributions de la Confédération	0	70'000
Divers	1	1
Total	1	70'001

5 Immobilisations financières

	Wertschriften	slowUp	Mietz.kaution	Total
Etat au 1-01-2021	3'381'172	122'550	32'000	3'535'722
Acquisitions	0	0	0	0
Cessions	0	0	0	0
Revenus activés	17'057	0	22	17'079
Variation de valeur	78'154	-18'483	0	59'671
Etat au 31-12-2021	3'476'383	104'067	32'022	3'612'472
Etat au 1-01-2020	3'319'269	135'146	32'000	3'486'415
Acquisitions	0	0	0	0
Cessions	0	0	0	0
Revenus activés	21'202	0	0	21'202
Variation de valeur	40'701	-12'596	0	28'105
Etat au 31-12-2020	3'381'172	122'550	32'000	3'535'722

Les placements correspondent au règlement des placements de fortune de la fondation SuisseMobile et sont comptabilisés à la valeur du marché. Il s'agit de parts du fonds stratégique de la BCBE (63%), du fonds à caractère durable de la BCBE (21%) ainsi que d'obligations de caisse et d'actions nominatives de la BCBE (16%).

SuisseMobile constitue, avec la fondation Promotion Santé Suisse et l'institution de droit public Suisse Tourisme, la société simple slowUp, c'est-à-dire l'instance nationale responsable de toutes les manifestations slowUp en Suisse. Cette société simple dispose de ses propres comptes annuels. Les partenaires participent chacun pour un tiers. Cette part est portée au bilan au pro rata du capital propre. La variation est comptabilisée via le résultat financier.

La garantie de loyer est établie au nom du bailleur. Elle sera restituée en cas de déménagement du secrétariat.

6 Immobilisations corporelles

	Mobilier	EDV	Total
2021			
Valeurs comptables			
Etat au 1-01	87'600	22'325	109'925
Acquisitions	5'475	0	5'475
Amortissements	-30'275	-5'675	-35'950
Etat au 31-12-2021	62'800	16'650	79'450
2020			
Valeurs comptables			
Etat au 1-01	116'800	22'000	138'800
Acquisitions	0	5'963	5'963
Amortissements	-29'200	-5'638	-34'838
Stand 31.12.2020	87'600	22'325	109'925

La limite d'activation est fixée à 3'000 CHF.

7 Dettes de livraisons et prestations

		2021	2020
Divers	-	391'388	250'466
Total		391'388	250'466

Il s'agit de factures en suspens des pouvoirs publics, de clients et d'autres fournisseurs de Suisse-Mobile.

2021

2020

8 Autres dettes à court terme

Dettes envers la caisse de compensation	48'685	70'518
Dettes envers les institutions de prévoyance	22'215	20'592
Dettes envers le personnel	0	2'691
Dettes TVA	0	60'782
Avances pour des projets	0	15'000
Dettes des cartes de crédit	7'193	4'742
Total	78'093	174'323

9 Passifs de régularisation

Fiduciaire HoGa	6'000	6'000
Révision	6'500	6'000
Soldes des vacances et heures supplémentaires	100'699	106'074
Surveillance des fondations	950	950
Total	114'149	119'024

10 Capital de la fondation

Capital de la fondation au 1-01	6'649'607	5'346'669
Résultat annuel	1'080'380	1'302'938
Capital de la fondation au 31-12	7'729'987	6'649'607

Explications à propos compte d'exploitation (en CHF)

	2021	2020
11 Résultat d'exploitation		
Contributions de la Confédération		
Office fédéral des routes OFROU	618'752	655'870
Secrétariat d'Etat à l'économie SECO	0	225'364
Office fédéral de topographie swisstopo	65'291	54'150
Total des contributions de la Confédération	684'043	935'384
Contributions des cantons		
Les contributions des cantons et de la Principauté du Liechtenstein sont calculées sur la base d'une clé de financement qui tient compte des composants suivants: contribution de base, nombre d'habitants, nombre de lieux d'étapes et longueur des itinéraires	751'500	751'500
Contributions de Suisse Rando		
Indemnisation de prestations transversales pour «La Suisse à pied», directive coexistence ainsi que contributions pour la participation à l'AP «Coexistence».	23'213	23'213
Cotisations des membres	33'810	35'810
Contributions de la SSS	0	5'000
Total des contributions	1'492'566	1'750'907
dont en provenance des pouvoirs publics	1'435'543	1'686'884
dont en provenance d'autres	57'023	64'023
12 Recettes provenant de partenaires		
Il s'agit des taxes et recettes contractuelles provenant de la collaboration avec les partenaires des domaines de la restauration, du tourisme et des prestations de services	264'711	188'877
13 Recettes provenant de la publicité		
Il s'agit des contrats de sponsoring et de recettes provenant de la vente d'espace publicitaires dans le site web	10'000	10'000
14 SuisseMobile Plus		
Cette rubrique comprend les recettes brutes de la vente des abonnements à SuisseMobile Plus (moins la TVA)	4'045'243	3'564'782

2021

2020

15 Autres recettes

Recettes pour des prestations au secrétariat slowUp	126'910	140'491
Autres recettes	12'097	11'997
Total du produit net	5'951'527	5'667'053

16 Coordination générale

Cette rubrique comprend les activités du conseil de fondation, de la présidence et de la direction ainsi que les tâches de coordination de la direction du projet et la défense des intérêts.

729'156 661'702

729'156 661'702

Charges de personnel

L'ensemble des charges de personnel se monte à

1'942'803 1'654'431

Les charges de personnel ont été attribuées aux projets correspondants en fonction des heures fournies.

Postes à plein temps en moyenne annuelle

14

12

Autres indications**2021****2020****Aperçu de la rémunération des organes**

Présidence (forfait)

10'000

10'000

Evènements postérieurs à la date de clôture du bilan

Il n'y a pas d'évènements significatifs postérieurs à la date du bilan susceptibles d'influencer considérablement l'évaluation de la situation de la fondation.

Cautionnements, obligations de garantie et constitutions de gages en faveur de tiers

Aucun actif n'est mis en gage. La participation à la société simple slowUp pourrait éventuellement donner lieu à des engagements pour des raisons de solidarité (p.m.).

Engagements en rapport avec les baux à loyers

Engagement issu du bail pour les locaux commerciaux

Monbijoustrasse 61, échéance au 30 juin 2024

208'140

291'396

Autres indications

Les autocollants des champs de désignation d'itinéraire ne pouvant pas être vendus sont assurés auprès de la Mobilière pour une valeur de 510'000 CHF.



An den Stiftungsrat der
SchweizMobil, Bern

GFELLER + PARTNER AG

Bericht der Revisionsstelle zur eingeschränkten Revision

Als Revisionsstelle haben wir die Jahresrechnung der Stiftung SchweizMobil, bestehend aus Bilanz, Betriebsrechnung, Geldflussrechnung und Anhang (Seiten 30-42) für das am 31. Dezember 2021 abgeschlossene Geschäftsjahr geprüft.

Für die Jahresrechnung ist der Stiftungsrat verantwortlich, während unsere Aufgabe darin besteht, die Jahresrechnung zu prüfen. Wir bestätigen, dass wir die gesetzlichen Anforderungen hinsichtlich Zulassung und Unabhängigkeit erfüllen.

Unsere Revision erfolgte nach dem Schweizer Standard zur Eingeschränkten Revision. Danach ist diese Revision so zu planen und durchzuführen, dass wesentliche Fehlaussagen in der Jahresrechnung erkannt werden. Eine eingeschränkte Revision umfasst hauptsächlich Befragungen und analytische Prüfungshandlungen sowie den Umständen angemessene Detailprüfungen der beim geprüften Unternehmen vorhandenen Unterlagen. Dagegen sind Prüfungen der betrieblichen Abläufe und des internen Kontrollsystems sowie Befragungen und weitere Prüfungshandlungen zur Aufdeckung deliktischer Handlungen oder anderer Gesetzesverstösse nicht Bestandteil dieser Revision.

Bei unserer Revision sind wir nicht auf Sachverhalte gestossen, aus denen wir schliessen müssten, dass die Jahresrechnung nicht Gesetz, Stiftungsurkunde und Geschäftsreglement entspricht.

Bern, 28. April 2022
DT/d

GFELLER + PARTNER AG

Peter Schmid
Dipl. Wirtschaftsprüfer
Zugelassener Revisionsexperte
(Leitender Revisor)

Danielle Tschampion
Dipl. Wirtschaftsprüferin
Zugelassene Revisionsexpertin

Direction de la fondation (au 31-12-2020)

Membres du conseil de la fondation

Engler Stefan, Conseiller aux Etats, Président* (2013)
Silvio Ciccone, Chemins de fer fédéraux CFF* (2021)
Hefti André, Suisse Tourisme* (2019)
Roschi Michael, Suisse Rando* (2015)
Urwyler Martin, Office fédéral des routes OFROU* (2020)
Seewer Ulrich, Dr., Office fédéral du développement territorial ODT*, avec voix consultative (2016)
Bapst Erich, GI SuisseMobile (2008)
Bigler Helena, Procap (2019)
Brunner Mariette, Loipen Schweiz (2018)
Forte Olaf, swisstopo (2015)
Hartmann Regula, Bureau de prévention des accidents bpa (2016)
Kaufmann René, Liechtensteinische Landesverwaltung (2008), avec voix consultative
Gabriela Keusch, Swiss Cycling (2021)
Kuttenberger Annalena, Swiss Canoe (2018)
Leimgruber Jean-Baptiste, Service de l'économie et du tourisme, canton de Vaud (2009)
Lüthi Manuela, CarPostal SA (2019)
Maurhofer Felix, TCS (2019)
Metz Dominique, Pro Velo (2019)
Meyer Reto, Velosuisse (2015)
Michel René, Club alpin suisse CAS (2016)
Philipp Niederberger, Fédération suisse du tourisme FST (2021)
Weissen Abgottspon Dominique, Réseau des parcs suisses (2020)
Stüchelberger Ueli, Union des transports publics UTP / Remontées mécaniques suisses RMS (2012)
Traber Markus, Amt für Verkehr, canton de Zurich (2013)

* Membres du Comité du Conseil de fondation

Geschäftsstelle

Frischknecht Christian* | secrétaire général | 80 %

Hirschi Bruno* | directeur du domaine infrastructures | 100 %

Stadtherr Lukas* | directeur du domaine partenariats | 100 %

Utiger Martin* | directeur du domaine IT | 80 %

Amrhein Adina | chef de projet web et banque de données | 80 % depuis le 01-08-2021

Boillat Melanie | service abonnés à SuisseMobile Plus | 40 %

Bur Michael | chef de projet infrastructures | 80 %

Dürst Flurin | spécialiste technique web | 100 %

Etter Seraina | spécialiste contenus | 100 %

Friker Christian | directeur slowUp | spécialiste contenus | 80 %

Güntensperger Matthias | chef de projet infrastructures | 80 % depuis le 15-02-2021

Gutbub Martin | secrétaire de la fondation | 100 %

Heiniger Livia | service abonnés à SuisseMobile Plus | 80 %

Heinzmann Dominique | cheffe de projet contenus | 60 %

Hug Dominik | chef de projet «La Suisse à VTT» | 40 %

Schweizer Lorenz | chef de projet géodonnées | 80 %

Steiner Andreas | responsable de la comptabilité | 80 % | depuis 01-02-2021

* Membres du comité de direction





Extrait du reportage sur
l'étape 2 de l'itinéraire 29 de «La Suisse à vélo»
par Jean-Claude Lorenz, parrain-photo de SuisseMobile

Impressum

Textes

Christian Frischknecht, Bruno Hirschi, Lukas Stadtherr, Martin Utiger,
Markus Capirone

Photos

Couverture: Fabian Béboux, parrain-photo de SuisseMobile

Page 21: René Michel, parrain-photo de SuisseMobile

Page 22: grande image, Rolf Bruckert; petites images, en haut, Claudine Sidler,
marraine-photo de SuisseMobile; en bas, Beatrice Nünlist, SuisseMobile

Page 25: Fabian Béboux, parrain-photo de SuisseMobile

Page 31: Beatrice Nünlist, SuisseMobile

Page 45: Beatrice Nünlist, SuisseMobile

Conception et mise en page

Beatrice Nünlist, Velobüro, SuisseMobile

Traduction

Blaise Dériaz, ingénieur-conseil, Genève

En cas de doute ou de divergences, la version allemande fait foi

Copyright

© 2022 Fondation SuisseMobile



