



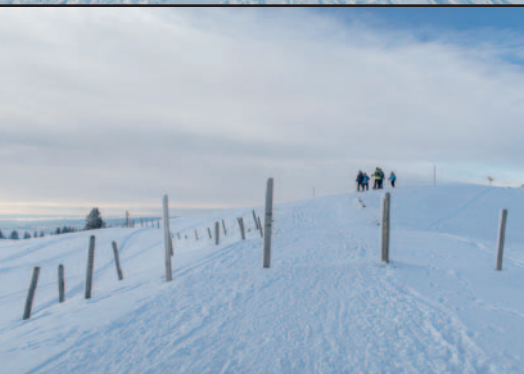
JAHRESBERICHT DER
STIFTUNG SCHWEIZMOBIL

2022



Schweiz*Mobil*





Editorial



Wegreportage (Auszug) des
Schneeschuhtrials 265,
von René Michel,
Fotopate SchweizMobil

«Nichts ist vergleichbar mit der einfachen Freude, Rad zu fahren.» Bereits John F. Kennedy, 35. Präsident der Vereinigten Staaten von Amerika, war von den Vorzügen des Velos angetan.

Viel Freude auf dem Zweirad zu bereiten, hat sich auch die Stiftung SchweizMobil auf die Fahnen geschrieben, sei es auf genussreichen Ausflügen im Veloland oder auf herausfordernden Touren im Mountainbikeland Schweiz. Die Fortbewegung auf zwei Rädern gehört zu den schönsten Arten, die vielfältigen Landschaften der Schweiz zu entdecken.

Dies zu ermöglichen, ist keine Selbstverständlichkeit. Landschaftliche Veränderungen, ein rasantes Siedlungswachstum und zunehmende Verkehrsströme sind für das touristische Langsamverkehrsangebot der Schweiz eine grosse Herausforderung, nicht zuletzt im Mittelland und in den grossen Alpentälern.

Die Qualität des Velolandes und des Mountainbikelandes soll nicht nur erhalten bleiben, sondern auch weiter verbessert werden. Dies ist nötig, um der Schweizer Bevölkerung und den ausländischen Gästen auch in Zukunft ein attraktives Routennetz anbieten zu können. Dass dies möglich und realisierbar ist, zeigen die massiven Investitions- und Ausbaupläne unserer europäischen Nachbarn. Hunderte Millionen Euro werden dort in die radtouristische Infrastruktur investiert.

Die Schweiz sollte sich davon inspirieren lassen und die Qualität seiner Velonetze weiter erhöhen. Ein erster Schritt ist bereits getan: Am 1. Januar 2023 trat das neue Veloweggesetz in Kraft. Es wird die Planung und Umsetzung qualitativ hochstehender Velonetze weiter fördern, was auch dem Velofreizeit- und Mountainbikenetz von SchweizMobil dienen wird.

Die Stiftung SchweizMobil freut sich darauf, diese Entwicklungen tatkräftig zu unterstützen, gemeinsam mit seinem starken und breiten Partnernetzwerk. Das Anbieten attraktiver, wettbewerbsfähiger Netze für den Langsamverkehr ist nur mit vereinten Kräften möglich.

Für die gute Zusammenarbeit möchte ich mich deshalb bei den zuständigen Behörden des Bundes und des Fürstentums Liechtenstein bedanken, bei den 26 Kantonen sowie den zahlreichen beteiligten Fach- und Tourismusorganisationen.

Ich freue mich, SchweizMobil energievoll und innovativ weiterzuentwickeln, in enger Kooperation mit unseren Partnern.

Stefan Engler, Ständerat
Präsident Stiftung SchweizMobil

Inhalt

NETZWERK | 6

SchweizMobil | 7

ORGANISATION | 8

Die Stiftung SchweizMobil | 9
Angebotsentwicklung | 10
Betriebsmittel | 11
Facts & Figures 2022 | 12
Stiftungsführung | 14
Geschäftsstelle | 15
Gesamtkoordination Langsamverkehr | 16
Erfolgskontrolle und Monitoring | 18

INFRASTRUKTUR | 20

Routennetz und Wegweisung | 22
Qualität und Sicherheit | 23

INFORMATION | 24

Grosses Kino | 26
Virtueller Kiosk | 27
SchweizMobil Plus | 28
Projekte – Weiterentwicklung – neue Publikationen | 29

JAHRESRECHNUNG | 30

Bilanz | 32
Betriebsrechnung | 33
Geldflussrechnung | 34
Anhang zur Jahresrechnung 2022 | 35
Erläuterungen zur Bilanz | 36
Erläuterungen zur Betriebsrechnung | 40
Übrige Angaben | 42
Bericht der Revisionsstelle | 43
Stiftungsführung | 44
Impressum | 46



NETZWERK

SchweizMobil

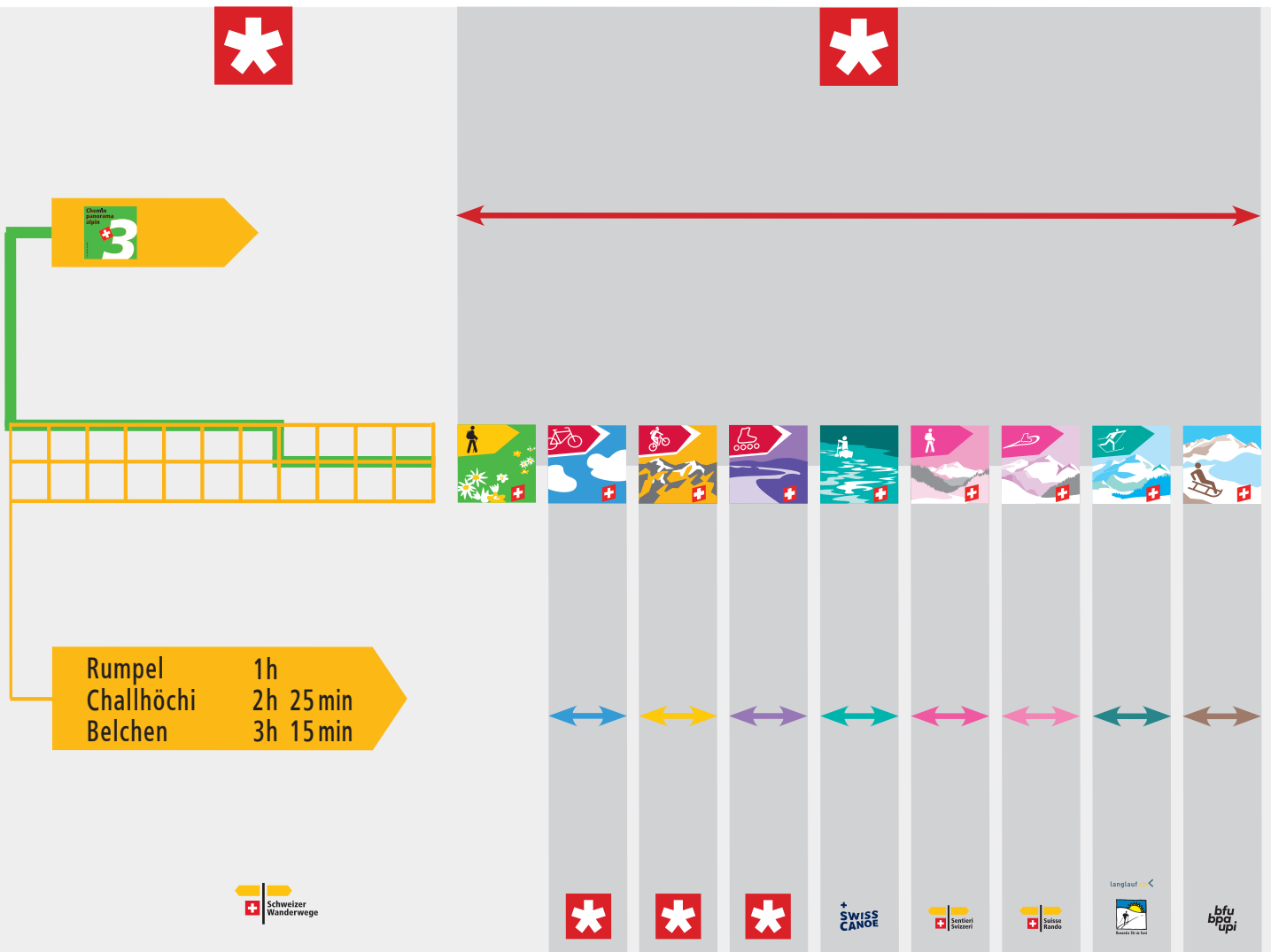
SchweizMobil ist das offizielle Netzwerk des Schweizer Langsamverkehrs (LV) für Freizeit und Tourismus.

Die nationalen, regionalen und lokalen Routen von SchweizMobil sind eine Best-of-Auswahl aus dem Gesamtnetz der jeweiligen Mobilitätsform. Im Sommer besteht das Angebot aus Wanderland, Veloland, Mountainbikeland, Skatingland und Kanuland. Im Winter aus Winterwandern, Schneeschuhwandern, Langlaufen und Schlitteln.

Alle Routen von SchweizMobil sind durch die kantonalen Langsamverkehrsfachstellen konsolidiert und mit den Schutz- und Nutzerinteressen koordiniert. SchweizMobil ist ein wirksames Instrument der Raumplanung und schafft die Voraussetzungen für einen gezielten und effizienten Mitteleinsatz bei der Qualitätsförderung des Langsamverkehrs.



Beispiel Best-of-Auswahl SchweizMobil aus dem Basisnetz Wanderwege





ORGANISATION

Die Stiftung SchweizMobil

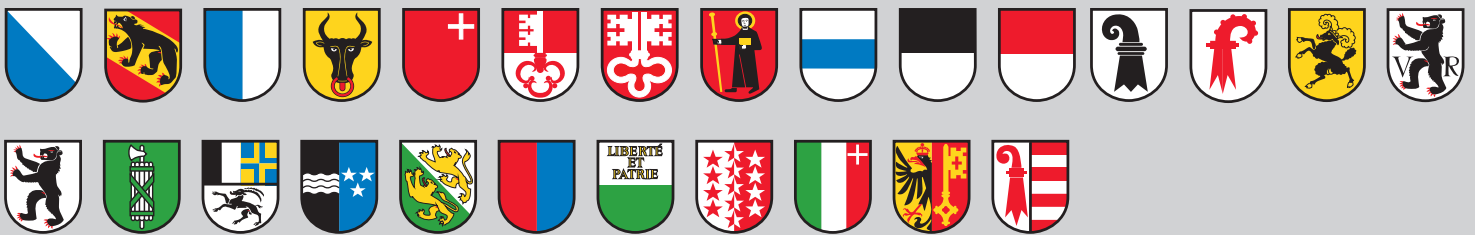
Die Stiftung SchweizMobil koordiniert zusammen mit dem Bund, den Kantonen, dem Fürstentum Liechtenstein und den beteiligten Organisationen die Best-of-Auswahl der Routen von SchweizMobil.

Das wichtigste Ziel der Stiftung SchweizMobil ist die Förderung des Langsamverkehrs für Freizeit und Tourismus. Um dieses Ziel zu erreichen, setzt die Stiftung SchweizMobil auf die Förderung von Qualität und Sicherheit bei den Routen und eine mobilitätsübergreifende Systematik bei der Signalisation und den Informationen zu den Routen. Dies fördert das Verständnis für die Gemeinsamkeiten der verschiedenen Bewegungsformen des Langsamverkehrs in der Bevölkerung, bei den Behörden und in der öffentlichen Diskussion.

Die Stiftung SchweizMobil ist vom Bundesamt für Strassen, ASTRA, als Fachorganisation «Velo Freizeit und Tourismus (inklusive Mountainbike)» anerkannt. Die anderen Mobilitätsformen werden in Zusammenarbeit mit den entsprechenden Fachorganisationen betreut.



Öffentliche Partner der Stiftung SchweizMobil



Angebotsentwicklung

Neben der Koordination und der Kommunikation des umfangreichen Angebots werden weitere Projekte verfolgt:

- Qualitätssicherung und Entwicklung der bestehenden Routen
- Qualitätsoffensiven Wanderland 2030, Veloland 2030 und Mountainbikeland
- Ausbau des Winterangebots von SchweizMobil mit signalisierten Winterwanderwegen, Schneeschuhtrails, Langlaufloipen und Schlittelwegen
- Ausbau der elektronischen Information
- Langfristige Sicherung der Finanzierung



Wegreportage (Auszug) der Velolandroute 899, Etappe 1,
von René Michel, Fotopate SchweizMobil



Betriebsmittel

Die Aufwände der Stiftung werden in einem Public-Private-Partnership-Modell finanziert durch:

- Beiträge des Bundes, des Fürstentums Liechtenstein und der Kantone
- Beiträge von öffentlich-rechtlichen und privaten Organisationen
- Beiträge von juristischen und natürlichen Personen
- Verkauf von Dienstleistungen
- Zuwendungen
- Erträge aus dem Stiftungskapital



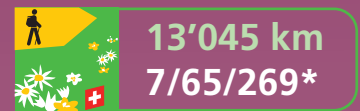
Facts & Figures 2022

36'054

Kilometer Sommer

841

Routen
Sommer*



200'000
Wegweiserstandorte

503
InfoPoints



90'000
Fotos

648
Angebote
Winter



1300
Routenbeschriebe

26'579
ÖV-Haltestellen

304
Haltestellen Bus alpin,
Alpentaxi und Seilbahnen
ausserhalb des ÖV

548
Etappenorte

1221
Beherbergungsbetriebe

518
Servicestellen
(Velohändler)

846
Sehenswürdigkeiten

131
Mietvelostationen
Rent a Bike

7,2 Mio.
Visits Website

7,5 Mio.
gespeicherte Tracks

3,8 Mio.
Nutzer Website
(Unique Visitors)


23,6 Mio.
Visits App


152 Mio.
Gesamtlänge Tracks

1 Mio.
Nutzer App (Unique Visitors)


1,8 Mio.
Downloads App



 **171****

 **210****

 **170****

 **97****

* Routen national/regional/lokal Sommer
** Anzahl Wege, Loipen oder Trails Winter
*** Anzahl hindernisfreie Wege



Stiftungsführung

Der Stiftungsrat tagte zweimal und behandelte folgende Geschäfte:

- Strategische Führung der Stiftung SchweizMobil
- Genehmigung von Jahresbericht und Jahresrechnung 2021
- Genehmigung des Budgets 2023 sowie der laufenden Planung
- Austausch über die laufenden Aktivitäten
- Wahl neuer Stiftungsratsmitglieder
- Informationen und Austausch im Kreis der Mitglieder

Der Stiftungsratsausschuss tagte zweimal und behandelte die ihm gemäss Geschäftsreglement übertragenen Aufgaben:

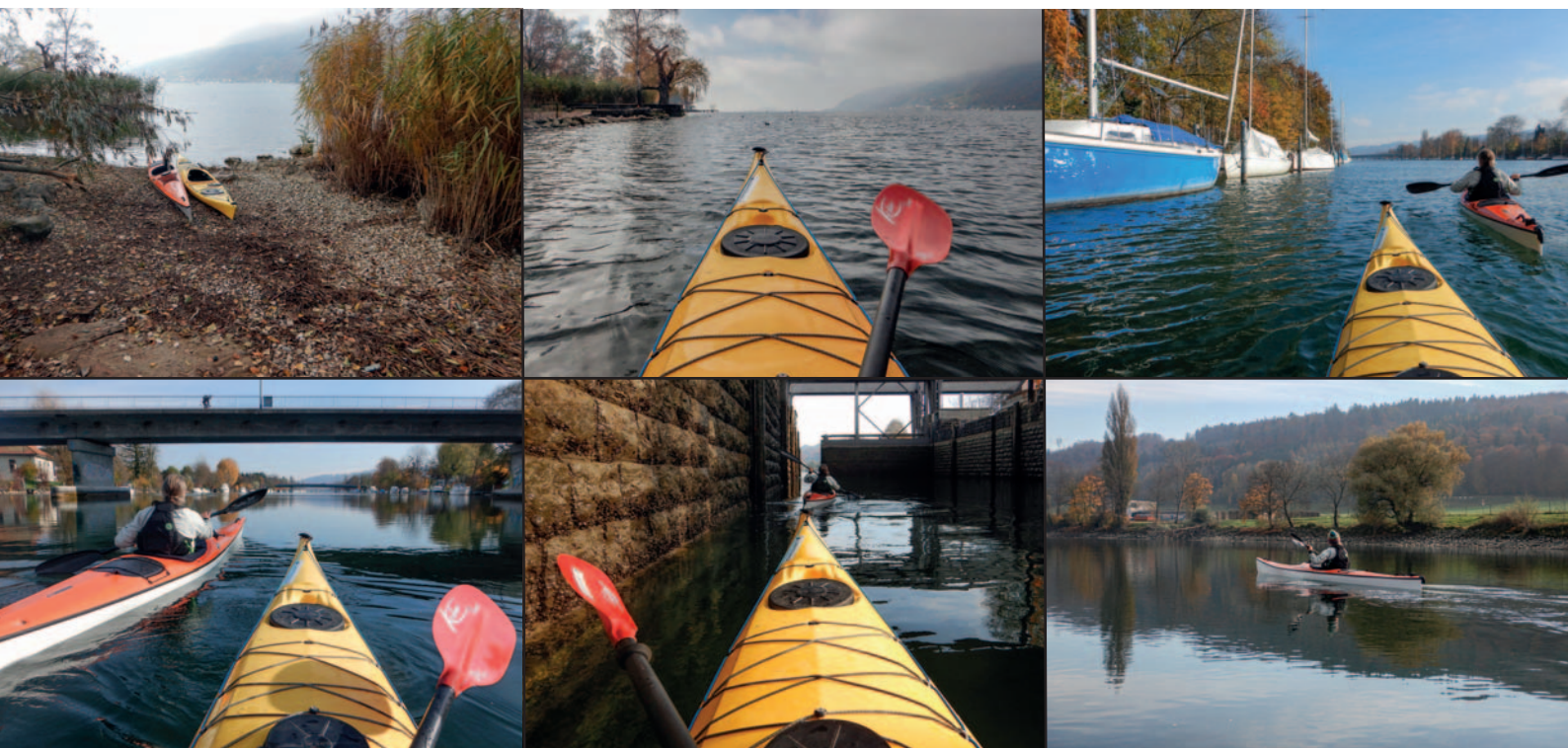
- Überarbeitung des Personalreglements der Stiftung
- Vorbereitung der Geschäfte des Stiftungsrats
- Beratung laufender Aktivitäten und Projekte
- Beurteilung der finanziellen Perspektiven
- Strategisches Controlling

Der Präsident stellte die strategische Führung der Stiftung sicher:

- Koordination der strategischen Ausrichtung und der Mehrjahresplanung
- Leitung der Versammlungen von Stiftungsrat und Stiftungsratsausschuss
- Pflegen von Kontakten zu Kantons- und Bundesbehörden
- Controlling der Geschäftsführung und der Geschäftsstelle sowie der Finanzen
- Prüfung und Unterzeichnung von relevanten Verpflichtungen
- Repräsentation der Stiftung nach aussen



Wegreportage (Auszug) der Kanulandroute 1, Etappe 1,
von Matthias Rohrer, Fotopate SchweizMobil



Geschäftsstelle

Sitz der Stiftung SchweizMobil ist an der Monbijoustrasse 61 in Bern. Die Geschäftsführung wird durch eine vierköpfige Geschäftsleitung und 14 Mitarbeitende wahrgenommen.

Administrative Aufgaben

- First-Level-Support der Stiftung SchweizMobil
- Beratung der Gäste aus dem In- und Ausland zum Routennetz
- Sekretariatsarbeiten, Dokumentation und Archivierung
- Bearbeiten und auswerten der Kundenfeedbacks
- Führen des Rechnungswesens und des Personalwesens der Stiftung SchweizMobil und der einfachen Gesellschaft slowUp

Entwicklungsarbeit

- Web-Entwicklung (neue Website Frühling 2023)
- App-Entwicklung

Betrieb SchweizMobil

- Brand-Management
- Erfolgskontrolle und Monitoring
- Koordination des Langsamverkehrs mit Bund, Kantonen und allen relevanten Partnern
- Organisation Fachaustausch, Tagungen und Webinare
- Qualitätskontrollen Veloland, Mountainbikeland und Skatingland
- Koordination Qualitätskontrolle mit den entsprechenden Fachorganisationen
- Nachführung der Geobasisdaten zu den Routen von SchweizMobil
- Betrieb und Aktualisierung der digitalen Informationsplattformen von SchweizMobil
- Führung der Projekt-Datenbank
- Betreuung der verschiedenen Partnerschaften inklusive Information und Newsletter
- Medienarbeit

slowUp

Die Stiftung SchweizMobil ist zusammen mit Schweiz Tourismus und der Gesundheitsförderung Schweiz Trägerin der einfachen Gesellschaft slowUp. Die Stiftung SchweizMobil stellt für slowUp die Geschäftsführung und damit die Koordination mit den regionalen Organisationskomitees sowie das nationale Sponsoring sicher. Für slowUp besteht eine separate Rechnungsführung.

Jährlich werden jeweils 18 slowUp über die ganze Schweiz verteilt von den regionalen Veranstaltern durchgeführt. Dabei bewegen sich bis zu 500 000 Erwachsene und Kinder mehrheitlich auf Velos auf für den motorisierten Verkehr gesperrten Strassen. 2022 konnten nach zweijähriger Coronapause wieder 17 slowUp mit rund 430 000 Teilnehmenden durchgeführt werden. Das fast ausnahmslos schöne Wetter hat ebenfalls zu diesem Erfolg beigetragen.

Interessenvertretung

Präsident und Geschäftsleitung haben im Berichtsjahr die Stiftung SchweizMobil an zahlreichen Anlässen, Sitzungen und Workshops von Partnerorganisationen in der Schweiz repräsentiert. Der Präsident setzte sich zusätzlich in seiner Funktion als Ständerat für die Interessen des Langsamverkehrs im Bundesparlament ein.

Nationaler und internationaler Fachaustausch

Die Beziehungen zu in- und ausländischen Organisationen aus Tourismus, Raumentwicklung, Verkehr, Sport und Gesundheit sowie Politik wurden kontinuierlich gepflegt. Im Auftrag des Bundesamtes für Strassen, ASTRA, wurde am 8. Juni der zweite «Runde Tisch Mountainbike» durchgeführt. Eingeladen waren diverse Bundesämter sowie die wichtigsten nationalen Organisationen im Bereich Mountainbike. Im Zentrum der Veranstaltung stand die Umsetzung des Veloweggesetzes. Mit über 40 Personen konnte zudem eine Mountainbike-Fachexkursion im Lötschental durchgeführt werden. Hier lag der Fokus auf den verschiedenen Projektschritten, von der Planung bis zur Umsetzung eines Trails. Weiter wurde im Auftrag des ASTRA der Mountainbike-Kodex neu aufgestellt. In Zusammenarbeit mit den Schweizer Wanderwegen, der IMBA Schweiz, der BFU und der Suva wurden sechs Hauptbotschaften definiert, die mit Unterbotschaften präzisiert werden. Sie wurden mit den nationalen Fachorganisationen aus den Bereichen Natur und Umwelt abgestimmt. Die Unterlagen sind per Download frei verfügbar. Ergänzend zu Fachtagung und -exkursion wurden drei themenspezifische Webinare durchgeführt.

Aus- und Weiterbildung

SchweizMobil war wiederholt an Tagungen dabei, teilweise mit Präsentationen. Regelmässiger Kontakt besteht auch zu Fachhochschulen, wo SchweizMobil im Unterrichtswesen präsent ist.

Gesamtkoordination Langsamverkehr

Die Koordination der Zusammenarbeit aller Partner des Langsamverkehrs für Freizeit und Tourismus stellt sicher, dass die Aktivitäten, Leistungen und Projekte optimal aufeinander abgestimmt und kommuniziert werden. Zudem wird dadurch die Effektivität der investierten Finanzmittel gesteigert und die Einhaltung gesetzlicher Rahmenbedingungen sichergestellt.

Brand-Management

Als Grundlage für die interne und externe Projektkommunikation wurden die bestehenden Grundlagen, Dokumente und Präsentationen aktualisiert und erweitert (d/f/i). Die Unterlagen können auf www.schweizmobil.org heruntergeladen werden.

Partnerschaften

Die Zusammenarbeit mit Ämtern, Institutionen, Organisationen und Privatbetrieben auf nationaler und kantonaler Ebene ermöglicht die nachhaltige und effiziente Entwicklung des Langsamverkehrs für Freizeit und Tourismus in der Schweiz.

Die Zusammenarbeit der Stiftung SchweizMobil erfolgte unter anderem mit folgenden Partnern:

Behörden

- Bundesamt für Strassen, ASTRA
- Staatssekretariat für Wirtschaft, SECO
- Bundesamt für Landestopografie swisstopo
- Bundesamt für Energie, BFE
- Bundesamt für Raumentwicklung, ARE
- Bundesamt für Umwelt, BAFU
- Kantonsregierungen, kantonale Ämter
- Regierung des Fürstentums Liechtenstein

Nationale Verbände Langsamverkehr

- Schweizer Wanderwege, SWW
- Pro Velo Schweiz
- Velokonferenz Schweiz, VKS
- Fussverkehr Schweiz
- Cycla (Velo-Allianz)

Tourismus

- Schweiz Tourismus, ST (Dachmarketing)
- Schweizer Tourismus-Verband, STV
- Kantonale und (über-)regionale Tourismusorganisationen, Tourismusdestinationen
- Verein IG SchweizMobil (Angebotsmarketing)
- Reiseveranstalter (Eurotrek, Diverse)
- Procap
- Agrotourismus Schweiz
- Schweizer Jugendherbergen, SJH
- BnB Switzerland
- Hotels, Herbergen, SAC- und Tessiner Hütten sowie Campingplätze entlang der Routen von SchweizMobil

Freizeit, Sport, Verkehr

- Schweizer Alpen-Club, SAC
- Swiss Cycling
- Swiss Canoe
- Beratungsstelle für Unfallverhütung, BFU
- Loipen Schweiz
- Romandie Ski de Fond, RSF
- Swiss Sliding
- Touring-Club Schweiz, TCS
- European Cyclists' Federation, ECF



Öffentlicher Verkehr

- Verband öffentlicher Verkehr, VÖV
- SBB, Privatbahnen
- Berg- und Seilbahnen
- PostAuto, Alpentaxi, Bus alpin
- Schifffahrtsbetriebe

Services

- Rent a Bike (Velos für Touren)
- 2rad Schweiz, Velo-Servicestellen entlang der Routen

Thematische Partnerschaften

- Kulturwege Schweiz (Stiftung ViaStoria)
- Netzwerk Schweizer Pärke
- Verein Jakobsweg
- Herzroute AG
- Velosuisse
- Herdenschutz Schweiz
- Werd & Weber Verlag AG
- AT Verlag
- Swiss Sports Publishing GmbH
- Orell Füssli (Webshop für Bücher und Karten)

Kantonale Workshops

Zwischen April und Juni führt die Stiftung SchweizMobil jeweils in allen 26 Kantonen und dem Fürstentum Liechtenstein Workshops zur Koordination, Entwicklung und Qualitätsförderung des Langsamverkehrs durch. 2022 konnten die SchweizMobil-Workshops wie geplant in allen Kantonen durchgeführt werden.

Newsletter

Der elektronische Newsletter von SchweizMobil richtet sich an alle Partner der Stiftung sowie an Fachleute und Interessierte rund um den Langsamverkehr. Sechs Ausgaben mit Informationen über aktuelle Themen und Aktivitäten wurden versandt. Die Newsletter können auf www.schweizmobil.org heruntergeladen werden.

Marketing

Marketingziele sind die Steigerung der Bekanntheit und die Vermarktung der Routen von SchweizMobil. Zielgruppen sind die Schweizer Bevölkerung und Gäste aus dem Ausland. Die Zusammenarbeit mit Schweiz Tourismus sowie mit kantonalen und mit regionalen Tourismusorganisationen ist deshalb wichtig.

Buchbare Angebote

Die Interessengemeinschaft SchweizMobil betreibt zusammen mit dem Partner Eurotrek ein umfassendes touristisches Serviceangebot mit Unterkünften, Gepäcktransport, Velovermietung und weiteren Dienstleistungen auf dem Routennetz von SchweizMobil.

Partnerinformationen

Ergänzend zu den Routen informieren Website, Webkarte und App von SchweizMobil über ÖV-Haltestellen, Mietvelo- und Veloservice-Stationen, Unterkunftsmöglichkeiten, Orte und Sehenswürdigkeiten.

Zusatzinformationen

Webkarte und App informieren zudem über:

- 18 Schweizer Pärke
- Wildschutzgebiete
- Wildruhezonen
- Hangneigungsklassen ab 30 Grad
- Alpweiden mit Herdenschutzhunden

Erfolgskontrolle und Monitoring

Zählanlagen

Im Berichtsjahr konnten 18 zusätzliche Zählstellen von Kantonen und Städten in die Datenzentrale integriert werden. Total 102 Zählstellen liefern aktuell Daten. Der Bericht «Velo-Zählzentrale, Auswertung 2021» wurde im Juli 2022 publiziert. Der umfassende Bericht kann auf www.schweizmobil.org heruntergeladen werden.

Kundenreaktionen

Eingehende Kundenreaktionen und -anfragen werden durch den internen First-Level-Support entgegengenommen, bearbeitet und ausgewertet. Die Ergebnisse fliessen in die Qualitätsförderung ein.

Monitoring

Das Monitoring von SchweizMobil gibt Auskunft über die Entwicklung der Infrastruktur, ihre Nutzung und die daraus resultierenden touristischen Effekte. Um das System des Monitorings zukunftsgerichtet anzupassen, wurden erste konzeptionelle Abklärungen getroffen.







INFRASTRUKTUR



Routennetz und Wegweisung

Nationale, regionale und lokale Routen

Ende 2022 umfasste das Routennetz von SchweizMobil 23 nationale, 147 regionale und 559 lokale Routen. Dazu kommen 78 hindernisfreie Wanderwege. Im Rahmen der Qualitätsförderung lokale Routen wurde 2022 intensiv an der Überprüfung der lokalen Routen gearbeitet. Ziel ist es, den Best-of-Ansatz zu schärfen. Diverse Anpassungen werden auf die Saison 2023 wirksam:

Wanderland:

Die beiden Wanderland-Routen WL43 Jakobsweg Graubünden und WL45 Nationalpark-Panoramaweg wurden mit den entsprechenden Stellen überarbeitet. Eine zielgruppengerechte Linienführung wurde signalisiert.

Die Überprüfung der lokalen Wanderland-Routen wurde weitestgehend abgeschlossen. Diverse weitere Routen wurden optimiert.

Veloland:

Die nationale Veloland-Route Nr. 3 wurde von den involvierten Kantonen BS, BL, AG, SO, LU, NW, SZ, UR und TI vollständig mit dem Kombiroutenfeld «EuroVelo 5 Via Roma Francigena», das von SchweizMobil zur Verfügung gestellt wurde, signalisiert.

Mountainbikeland:

Die Überprüfung des Systems Mountainbikeland wurde im Auftrag des ASTRA weitergeführt. Das System zeigt auf, wie in den nächsten Jahren das Thema Mountainbike in der Schweiz umgesetzt werden soll.

Diverse Routenprojekte wurden beurteilt und Projektträger beraten.

Skatingland:

Alle nationalen und regionalen Skatingland-Routen wurden überprüft. Diverse Anpassungen konnten in Absprache mit den Kantonen vorgenommen werden.

Winter:

Die bestehenden Routen wurden mit den Fachstellen, touristischen Regionen und Destinationen überprüft. Rund 100 Routen wurden angepasst und Verbesserungen vorgenommen. 16 Routen wurden neu aufgenommen, 18 gelöscht.

Geobasisdaten

Im Auftrag des Bundesamtes für Strassen, des Bundesamtes für Landestopografie und in Zusammenarbeit mit den Schweizer Wanderwegen pflegt SchweizMobil die Geobasisdaten LV der SchweizMobil-Routen.

Fachapplikation Langsamverkehr (FA LV)

Mit der Fachapplikation Langsamverkehr können flächendeckend für die Schweiz Geobasisdaten zum Langsamverkehr nach einheitlichen Standards erhoben, nachgeführt und zur Verfügung gestellt werden. Sie ermöglicht die Verwaltung der Netze und Routen für Wandern, Velo, Mountainbike sowie Inlineskate und unterstützt die öffentliche Hand beim Vollzug der gesetzlichen Bestimmungen. Die Stiftung SchweizMobil und die Schweizer Wanderwege führen die Daten der SchweizMobil-Routen in der FA LV nach.

Routenfelder

Als Routenfelder werden die farbigen, quadratischen Aufkleber mit den Nummern der Routen von SchweizMobil auf den Wegweisern bezeichnet. Sie werden von der Stiftung SchweizMobil nach den Vorgaben der VSS-Norm SN 640 829a gestaltet. Druck, Lagerhaltung und Vertrieb der Routenfelder werden ebenfalls durch die Stiftung SchweizMobil sichergestellt.

InfoPoints

Über 500 Informationstafeln (InfoPoints) informieren vor Ort über das Routennetz und stellen für SchweizMobil eine wertvolle Präsenz im öffentlichen Raum dar. Die Tafeln werden alle vier bis fünf Jahre erneuert. Im Frühling 2022 wurden 503 InfoPoints mit aktualisierten Tafeln ausgerüstet. Neu sind auf den Tafeln QR-Codes integriert mit der Verlinkung zur Webkarte von SchweizMobil.



Qualität und Sicherheit



Qualitätsförderung Langsamverkehr

Die Qualitätsförderprogramme der einzelnen LV-Länder haben auch 2022 dazu geführt, dass im Rahmen der regelmässigen Überprüfung der Routen eine Vielzahl an Optimierungen vorgenommen wurde.

Routenkontrollen

Jährlich werden ca. 30 % der nationalen und regionalen Routen von Veloland, Mountainbikeland und Skatingland befahren. Die Qualitätskontrolle umfasst die Überprüfung der Signalisation und der Verkehrssicherheit, der Routenführung sowie die Überprüfung ausgewählter Attribute für die GIS-Erfassung. Mängel, insbesondere bei der Signalisation, werden in Protokollen festgehalten und mit den zuständigen kantonalen Fachstellen besprochen.

2022 wurden kontrolliert:

- Veloland: 2200 km
- Mountainbikeland: 1200 km
- Skatingland: 150 km

Im Auftrag der Stiftung SchweizMobil kontrolliert Swiss Canoe jährlich rund 20 % der Routen von Kanuland. Im Berichtsjahr wurden keine Mängel oder Gefahrenstellen festgestellt. Die Signalisation ist in gutem Zustand, Ausnahmesituationen werden beobachtet und mit entsprechenden Hinweisen auf der Website kommuniziert.

Die Qualitätskontrolle der Wanderlandrouten erfolgt durch die Schweizer Wanderwege. Eine Auswahl an Etappen auf nationalen und regionalen Wanderlandrouten wurde in Koordination mit den kantonalen Wanderweg-Fachorganisationen und -Fachstellen begangen. Geprüft wurden Signalisation, Wegzustand und Linienführung sowie mögliche Interessenkonflikte (z.B. Wanderwege durch Weiden mit Mutterkuhhaltung, Nutzung durch MTBs etc.). Auf wanderland.ch wird bei allen Etappen der nationalen und regionalen Wanderlandrouten auf die Zuständigkeit der entsprechenden Wanderweg-Fachorganisation verwiesen.

Veloland 2030

Die Routen des Veloland-Netzes werden in den nächsten Jahren in Zusammenarbeit mit den Kantonen strategisch überprüft. In den Kantonen Waadt und Schaffhausen wurde das Vorgehen getestet. Es wurde auch an einem Webinar mit über 200 Teilnehmenden vorgestellt.

Sperrungen und Umleitungen

2022 wurden die Schnittstellen technisch weiter verbessert. Insgesamt konnten rund 150 Umleitungen und Sperrungen auf dem gesamten LV-Netz publiziert werden.

«Gerne möchte ich mich herzlich bedanken für die Ausschilderung der tollen Routen! Mein Mann und ich haben letzte Woche eine wunderschöne Velotour gemacht und die schönen Routen abseits des Verkehrs sehr genossen. Es ist so angenehm, einer ausgeschilderten Route folgen zu können, ohne ständig die Karte studieren zu müssen und in der Gewissheit, dass es die beste und schönste Route z.B. entlang eines Flusses oder sonst an einem schönen und möglichst ruhigen Ort ist. Besten Dank!»

K. T., per E-Mail



INFORMATION



Grosses Kino

www.schweizmobil.ch

Das zentrale Thema war die Entwicklung der neuen Website, die auf Frühling 2023 geplant ist. Dank der engen Zusammenarbeit mit den Entwicklern und einem sehr agilen Projektmanagement konnte der Zeitplan eingehalten werden.

Die Fotoreportagen zu den SchweizMobil-Routen wurden auch 2022 in Zusammenarbeit mit ca. 40 Fotopatinnen und Fotopaten fortgeführt. Per Ende 2022 umfassten diese rund 90 000 Bilder, dank denen sich die Gäste über die Wegqualität und die Landschaft informieren können.

Die Qualität der Informationen zu den Routen ist als Alleinstellungsmerkmal für SchweizMobil wichtig. Sie hilft mit, das Interesse der Gäste an den Routen und Informationen von SchweizMobil auch im Umfeld der zahlreichen Konkurrenz zu sichern. Die Zusammenarbeit mit den Foto-/Textpatinnen und -paten ist für SchweizMobil von strategischer Bedeutung.

Die Rechte für die Nutzung der Fotos und Texte durch die Stiftung SchweizMobil sind vertraglich geregelt. Sie können durch die Stiftung und ihre Kommunikationspartner (z.B. Schweiz Tourismus, swisstopo, Medien) frei genutzt werden.

App SchweizMobil

Die App wurde auch 2022 weiterentwickelt, und bestehende Funktionen wurden verbessert. Die wesentlichen Neuerungen sind:

- Die Karten können entlang einer eigenen Route oder eines Gebietes gespeichert werden.
- Alle Karten werden auf einmal aktualisiert.
- Das Abonnement steht als In-App-Kauf zur Verfügung.

«Die beste App der Welt, herzliche Gratulation! Nur so als Idee: Besteht nicht die Möglichkeit, einen Bänklilayer zu integrieren, welcher Sitzbänke aufzeigt? Evtl. auch mit Tag-Funktion, wo man Bänkli selbst registrieren kann.»

A. F., per E-Mail

«Wir, Familie aus dem benachbarten Vorarlberg, möchten Euch ein riesiges Lob für Euer Portal aussprechen. Wir suchen, recherchieren und nutzen viele Daten und Informationen insbesondere im Wander-, Velo- und Mountainbike-Bereich. Hier erhalten wir viele Tipps und Ideen. Toll auch, wie man bei den Infos in die Tiefe gehen kann; ideal auch die vielen Fotos und Karten. Weiter so!»

M. F., per E-Mail

«Beaucoup de montagnes et énormément de plaisir avec cette application.»

C. B., per E-Mail

«Application est très précise et permet de planifier des randonnées sur plusieurs jours grâce au dénivelés et km à parcourir.»

M. B., per E-Mail

«È un'applicazione fantastica, io la uso sempre per tracciare i miei percorsi e per me indispensabile.»

Feedback aus dem Google-Play-Store

«Amazing app! I've been using it since 4 years now and it's been the greatest map ever. Life saving sometimes!»

Feedback aus dem Google-Play-Store

«Excellente application. A quand la mise à jour du chemin des cols alpins (version de l'année 2022, 43 étapes)?»

Feedback aus dem Google-Play-Store

«Genial zur Routenplanung, meine meistverwendete App! Toll.»

Feedback aus dem App-Store

Virtueller Kiosk

www.schweizmobil.org

Die Website schweizmobil.org informiert über die Stiftung SchweizMobil, ihre Trägerschaft, Partner und Mitarbeitende. Mit ihrem Download-Bereich trägt sie zu einer effizienten Vermittlung von Arbeitsgrundlagen zuhanden aller Partner bei und damit zur Senkung der Koordinationskosten.



Wegreportage (Auszug) der
Mountainbikelandroute 32, Etappe 4, von
Flürin Dürst, Team SchweizMobil



SchweizMobil Plus

SchweizMobil Plus

SchweizMobil Plus sichert einen wesentlichen Teil der Finanzierung der Aufgaben der Stiftung SchweizMobil. Ein Gönner-Abonnement von SchweizMobil Plus erschliesst Zusatzfunktionen in der Webkarte und in der App:

- Zeichnen, speichern und teilen von Routen auf der Webkarte von SchweizMobil
- Aufzeichnen der Routen unterwegs (Tracking)
- Berechnung von Distanz, Höhenmeter, Unterwegszeit
- Erstellen des Höhenprofils
- Tracks exportieren und teilen
- Tracks importieren und auf der Karte darstellen
- Ausdrucken von Touren
- Download von Kartenausschnitten in der App zur Offline-Orientierung im Gelände
- Texte und Fotos zu den Touren hinzufügen

Ende 2022 waren über 7,4 Millionen Touren mit einer Gesamtlänge von über 152 Millionen Kilometern gespeichert.

«Super expérience d'utilisation autant pour créer parcours que pour se repérer!»

Feedback per E-Mail

«Super App für Wanderungen. Mit der Plus-Version daheim die Tour detailliert planen und samt Kartenausschnitt auf das Handy laden. Diese App möchte ich nicht mehr missen. Mit den letzten Updates viele Verbesserungen. Sehr empfehlenswert!»

A. T., per E-Mail

«Ich bin totaler Fan von SchweizMobil und schaue immer wieder Fotos an und lese Routenbeschreibungen, ausserdem zeichne ich mir mit SchweizMobil Plus auch eigene Wanderungen. Oft werbe ich für SchweizMobil und mache Leute mit wanderland.ch vertraut, es ist erstaunlich, wie viele Leute das immer noch nicht kennen. Sehr hilfreich ist es auch für unsere ausländischen Gäste. Herzliche Grüsse und weiterhin alles Gute wünsche ich Ihnen.»

M. B., per E-Mail

«Wer in der Schweiz wandert, klettert oder mit dem Velo unterwegs ist, braucht diese App. Die Plus-Version ist sehr empfehlenswert und jeden Franken wert. Weiter so, SchweizMobil!»

A. S., per E-Mail

«SchweizMobil Plus war tipp-topp, um für die Pfadi Wanderungen zu planen.»

R. T., per E-Mail

Projekte – Weiterentwicklung – neue Publikationen

Neben den bereits erwähnten Aufgaben und Projekten wurden 2022 weitere wesentliche Entwicklungen angegangen oder abgeschlossen:

- Überarbeitung und Ergänzung des Personalreglements
- Migration der Telefonie, Mail- und Kalenderverwaltung in die Microsoft-Infrastruktur
- Verschieben der Datenablage in einen Cloud-Dienst
- Einführung diverser Collaboration-Tools
- Weiterentwicklung der App zur Mängelerfassung für die Befahrerinnen und Befahrer

Im Auftrag des ASTRA hat SchweizMobil in Zusammenarbeit mit den Schweizer Wanderwegen, der IMBA Schweiz, der BFU und der Suva den Mountainbike-Kodex überarbeitet. Sechs Hauptbotschaften und entsprechende Unterbotschaften stehen im Baukastensystem als Download zu Verfügung.

Velo-Zählzentrale

Der Bericht «Velo-Zählzentrale, Auswertung 2021» wurde publiziert.

Neben verschiedenen Anlässen vor Ort wurden 2022 zwei Webinare durchgeführt:

- Webinar «Neuer Mountainbike-Kodex»
- Webinar «Zukunft Veloland Schweiz»

Die Videos und Dokumentationen dieser Veranstaltungen stehen zum Download zur Verfügung.

Um das komplexe System von SchweizMobil allen Stakeholdern aufzuzeigen, wurde das Manual «SchweizMobil – Systemeinführung» verfasst.

Sämtliche Publikationen stehen auf der Seite www.schweizmobil.org zum Download zur Verfügung.



Wegreportage (Auszug) der
Mountainbikeroute 41, Etappe 2, von
René Michel, Fotopate SchweizMobil





JAHRESRECHNUNG



Bilanz per 31. Dezember	Erläuterungen im Anhang	2022 in CHF	2021 in CHF
AKTIVEN			
UMLAUFVERMÖGEN			
Flüssige Mittel		5'308'455	4'254'245
Forderungen aus Lieferungen und Leistungen	1	305'201	316'713
Übrige Forderungen	2	19'756	12'476
Forderungen nahestehende Gesellschaften	3	45'774	38'259
Aktive Rechnungsabgrenzung	4	15'448	1
Total UMLAUFVERMÖGEN		5'694'633	4'621'694
ANLAGEVERMÖGEN			
Finanzanlagen	5	3'174'023	3'612'472
Sachanlagen	6	47'200	79'450
Total ANLAGEVERMÖGEN		3'221'223	3'691'922
Total AKTIVEN		8'915'857	8'313'616
PASSIVEN			
FREMDKAPITAL			
<i>Kurzfristiges Fremdkapital</i>			
Verbindlichkeiten aus Lieferungen und Leistungen	7	736'742	391'388
Übrige kurzfristige Verbindlichkeiten	8	64'963	78'093
Passive Rechnungsabgrenzung	9	101'249	114'149
<i>Total kurzfristiges Fremdkapital</i>		<i>902'954</i>	<i>583'629</i>
Total FREMDKAPITAL		902'954	583'629
STIFTUNGSKAPITAL			
Stiftungskapital	10	7'729'987	6'649'607
Jahresergebnis		282'916	1'080'380
Total Stiftungskapital		8'012'903	7'729'987
Total PASSIVEN		8'915'857	8'313'616

Betriebsrechnung per 31. Dezember	Erläuterungen im Anhang	2022 in CHF	2021 in CHF
Beiträge der öffentlichen Hand (Bund, Kantone)		1'458'104	1'435'543
Erträge Servicepartner	12	215'714	203'755
Erträge diverse Partner	13	99'367	134'582
Erträge SchweizMobil Plus	14	4'192'268	4'045'243
Erträge Dienstleistungen slowUp	15	169'895	126'910
Erträge Support & Fachaustausch	13	3'209	5'495
NETTOERLÖS		6'138'558	5'951'527
Ertragsminderung		-2'076	-6'799
BETRIEBSERGEBNIS 1		6'136'482	5'944'727
Führung/Administration		-805'547	-780'616
Partnerschaften		-127'749	-123'655
Infrastruktur		-924'707	-907'585
Information		-2'735'208	-1'173'938
Mittelbeschaffung Gönner, Web-Entwicklung (nur 2021)		-471'774	-1'662'328
Raumaufwand		-99'676	-98'824
Büro- und Verwaltungsaufwand		-144'162	-90'260
Übriger Betriebsaufwand		-46'019	-37'387
BETRIEBSERGEBNIS VOR ABSCHREIBUNG (EBITDA)		781'639	1'070'133
Abschreibungen		-40'709	-35'950
BETRIEBSERFOLG (EBIT)		740'931	1'034'183
Finanzaufwand	17	-442'426	-40'459
Finanzertrag	18	27'637	105'138
Wertveränderung Beteiligung slowUp		-43'225	-18'483
JAHRESERGEBNIS		282'916	1'080'380

Geldflussrechnung	2022 in CHF	2021 in CHF
Geldfluss aus Geschäftstätigkeit		
Jahresergebnis	282'916	1'080'380
Veränderung Delkredere	-200	-700
Abschreibungen auf Sachanlagen	40'709	35'950
Aktivierete Erträge aus Forderungen	0	0
Aktivierete Erträge aus Finanzanlagen	-17'251	-17'079
Kursanpassungen Finanzanlagen	412'475	-78'154
Veränderung Wert slowUp (einfache Gesellschaft)	43'225	18'483
Veränderung Forderungen aus Lieferungen und Leistungen	11'512	-97'392
Veränderung übrige Forderungen	-7'080	-811
Veränderung Forderungen gegenüber nahestehenden Gesellschaften	-7'515	-26'290
Veränderung aktive Rechnungsabgrenzung	-15'447	70'000
Veränderung Verbindlichkeiten aus Lieferungen und Leistungen	345'354	140'922
Veränderung übrige kurzfristige Verbindlichkeiten	-13'130	-96'230
Veränderung passive Rechnungsabgrenzung	-12'900	-4'875
Total Geldfluss aus Geschäftstätigkeit	1'062'668	1'024'203
Geldfluss aus Investitionstätigkeit		
Investition in Finanzanlagen	0	0
Investition in Sachanlagen	-8'459	-5'475
Total Geldfluss aus Investitionstätigkeit	-8'459	-5'475
Nettoveränderung flüssige Mittel	1'054'210	1'018'728
Nachweis:		
Flüssige Mittel zu Beginn der Periode	4'254'245	3'235'517
Veränderung	1'054'210	1'018'728
Flüssige Mittel am Ende der Periode	5'308'455	4'254'245

Grundsätze zur Rechnungslegung

Allgemeines

Die Buchführung, Bilanzierung und Bewertung erfolgt nach den allgemeinen Buchführungsvorschriften des Schweizerischen Obligationenrechts. Im Übrigen wurde in weiten Teilen der Standard von Swiss GAAP FER 21 angewandt. Aufwand und Ertrag werden nach dem Entstehungszeitpunkt periodengerecht abgegrenzt. Die Jahresrechnung, bestehend aus Bilanz, Betriebsrechnung, Geldflussrechnung und Anhang zur Jahresrechnung, vermittelt einen möglichst sicheren Einblick in die wirtschaftliche Lage der Stiftung. Der Bilanzstichtag ist der 31. Dezember.

Geldflussrechnung

Der Fonds Flüssige Mittel bildet die Grundlage für den Ausweis der Geldflussrechnung. Der Geldfluss aus der Betriebstätigkeit wird aufgrund der indirekten Methode ermittelt.

Wertverminderung von Aktiven (Impairment)

Die Werthaltigkeit wird auf den Bilanzstichtag überprüft. Liegen Anzeichen einer nachhaltigen Wertbeeinträchtigung vor, wird eine Berechnung des realisierbaren Wertes durchgeführt. Übersteigt der Buchwert den Nutzen oder den Nettoveräusserungswert, wird eine zusätzliche Abschreibung zu Lasten der Betriebsrechnung vorgenommen.

Bewertungsgrundsätze

Allgemeines

Die Bewertungsgrundsätze orientieren sich grundsätzlich an historischen Anschaffungs- und Herstellkosten als Bewertungsgrundlage. Es gilt der Grundsatz der Einzelbewertung von Aktiven und Passiven. In Bezug auf die wichtigsten Bilanzposten bedeutet dies Folgendes:

Flüssige Mittel

Die flüssigen Mittel umfassen die Kasse, Post-Finance- und Bankguthaben. Sie werden zu Nominalwerten bewertet.

Forderungen und Verbindlichkeiten gegenüber Nahestehenden

Diese Position enthält kurzfristige Forderungen mit einer Restlaufzeit bis zu einem Jahr aus der ordentlichen Geschäftstätigkeit. Die Forderungen werden zu Nominalwerten eingesetzt. Die betriebswirtschaftlichen Ausfallrisiken werden mit Einzelwertberichtigungen berücksichtigt.

Finanzanlagen

Die Finanzanlagen werden – soweit vorhanden – zum Kurswert per Stichtag bewertet. Die Beteiligung von einem Drittel der einfachen Gesellschaft slowUp wird ebenfalls unter den Finanzanlagen ausgewiesen und zum anteiligen Eigenkapital bilanziert.

Sachanlagen

Die Bewertung der Sachanlagen mit einem Wert über CHF 3000 erfolgt zu Anschaffungswerten abzüglich mindestens der betriebswirtschaftlich notwendigen Abschreibungen und dauerhaften Wertminderungen.

Verbindlichkeiten aus Lieferungen und Leistungen

Die Verbindlichkeiten werden zum Nominalwert erfasst.

Rückstellungen

Rückstellungen werden erfasst, wenn aus einem Ereignis in der Vergangenheit eine wahrscheinliche Verpflichtung besteht, deren Höhe und/oder Fälligkeit ungewiss, aber abschätzbar ist. Die Bewertung der Rückstellung basiert auf der Schätzung des Geldabflusses zur Erfüllung der Verpflichtung.

Allfällige Eventualverpflichtungen werden am Bilanzstichtag bewertet. Falls ein Mittelabfluss ohne nutzbaren Mittelzufluss wahrscheinlich ist, wird eine Rückstellung gebildet.

Die Stiftung wurde aufgrund ihrer Gemeinnützigkeit vom Kanton Bern bei den Kantons- und Gemeindesteuern, der direkten Bundessteuer sowie der Erbschafts- und Schenkungssteuer per Verfügung steuerbefreit.

Steuern

Die Stiftung wurde aufgrund ihrer Gemeinnützigkeit vom Kanton Bern bei den Kantons- und Gemeindesteuern, der direkten Bundessteuer sowie der Erbschafts- und Schenkungssteuer per Verfügung steuerbefreit.

Betriebsertrag

Der Betriebsertrag ergibt sich weitgehend aus den Beiträgen der öffentlichen Hand sowie den Einnahmen aus Zusammenarbeit, dem Verkauf und Gebühren.

Stetigkeit in der Darstellung

Im Vergleich zum Vorjahr wurde die Gliederung der Erfolgsrechnung angepasst. Auf das Ergebnis hat die Anpassung keine Auswirkung.

Erläuterungen zur Bilanz (in CHF)

	2022	2021
1 Forderungen aus Lieferungen und Leistungen		
Forderungen gegenüber der öffentlichen Hand	227'800	226'500
Übrige Forderungen	95'901	108'913
Delkredere	-18'500	-18'700
Total	305'201	316'713
<p>Bis zur Erstellung der Jahresrechnung waren sowohl per 31. 12. 2022 als auch per Vorjahresstichtag keine Verluste absehbar. Die Delkredere-Rückstellung beschränkt sich deshalb auf das allgemeine Risiko.</p>		
2 Übrige Forderungen		
MWST-Guthaben	10'213	3'039
Verrechnungssteuer-Guthaben	9'543	9'437
Total	19'756	12'476
3 Forderung gegenüber nahestehenden Gesellschaften		
Einfache Gesellschaft slowUp	45'774	38'259
Total	45'774	38'259
4 Aktive Rechnungsabgrenzung		
Beiträge diverse Partner	10'000	0
Diverse	5'448	1
Total	15'448	1

5 Finanzanlagen

	Wertschriften	slowUp	Mietzinskaution	Total
Stand 1. 1. 2022	3'476'383	104'067	32'022	3'612'472
Aktivierete Erträge	17'248	0	3	17'251
Wertveränderung	-412'475	-43'225	0	-455'701
Stand 31. 12. 2022	3'081'156	60'842	32'025	3'174'023
Stand 1. 1. 2021	3'381'172	122'550	32'000	3'535'722
Aktivierete Erträge	17'057	0	22	17'079
Wertveränderung	78'154	-18'483	0	59'671
Stand 31. 12. 2021	3'476'383	104'067	32'022	3'612'472

Die Wertschriftenanlagen entsprechen dem Reglement für Vermögensanlagen der Stiftung und sind zum Marktwert bilanziert. Es handelt sich um Anteile des BEKB-Strategiefonds (63 %), des BEKB-Fonds Nachhaltigkeit (21 %) sowie Kassenobligationen und Namenaktien der BEKB (16 %).

SchweizMobil bildet mit der Stiftung Gesundheitsförderung Schweiz und der öffentlich-rechtlichen Körperschaft Schweiz Tourismus die einfache Gesellschaft slowUp, die nationale Trägerschaft sämtlicher slowUp-Veranstaltungen in der Schweiz. Die einfache Gesellschaft slowUp verfügt über eine eigene Jahresrechnung. Die Partner sind je zu einem Drittel beteiligt. Die Bilanzierung erfolgt zum anteiligen Eigenkapital. Die Veränderung wird über das Finanzergebnis gebucht.

Die Mietzinskaution wurde an die Vermieterin der Büroräume geleistet. Sie wird bei einem allfälligen Auszug der Geschäftsstelle wieder zurückbezahlt.

6 Sachanlagen

	Mobilier	EDV	Total
Buchwerte			
Stand 1. 1. 2022	62'800	16'650	79'450
Zugänge	0	8'459	8'459
Abschreibungen	-30'300	-10'409	-40'709
Stand 31. 12. 2022	32'500	14'700	47'200
Buchwerte			
Stand 1. 1. 2021	87'600	22'325	109'925
Zugänge	5'475	0	5'475
Abschreibungen	-30'275	-5'675	-35'950
Stand 31. 12. 2021	62'800	16'650	79'450

Die Aktivierungsgrenze beträgt CHF 3000. Die Sachanlagen werden über eine angenommene Nutzungsdauer von fünf Jahren abgeschrieben.

7 Verbindlichkeiten aus Lieferungen und Leistungen

		2022	2021
Diverse	-	736'742	391'388
Total		736'742	391'388

Es handelt sich um offene Rechnungen der öffentlichen Hand, von Mandanten und übrigen Lieferanten von SchweizMobil.

2022

2021

8 Übrige kurzfristige Verbindlichkeiten

Verbindlichkeiten gegenüber Ausgleichskasse	24'957	48'685
Verbindlichkeiten gegenüber Vorsorgeeinrichtungen	35'382	22'215
Verbindlichkeiten Personal	3'747	0
Verbindlichkeiten Kreditkarten	877	7'193
Total	64'963	78'093

9 Passive Rechnungsabgrenzung

HoGa-Treuhand	6'000	6'000
Revision	6'500	6'500
Honorar Fotopaten	10'596	0
Ferien- & Überzeitguthaben	76'652	100'699
Stiftungsaufsicht	1'500	950
Total	101'249	114'149

10 Stiftungskapital

Stiftungskapital per 1. 1.	7'729'987	6'649'607
Jahresergebnis	282'916	1'080'380
Stiftungskapital per 31. 12	8'012'903	7'729'987

Erläuterungen zur Betriebsrechnung (in CHF)

	2022	2021
11 Betriebsertrag		
Beiträge Bund		
Bundesamt für Strassen, ASTRA, Mehrjahresverträge	522'342	618'752
Bundesamt für Strassen, ASTRA, Arbeitspakete	112'545	0
Bundesamt für Landestopografie, swisstopo	71'717	65'291
Total Beiträge Bund	706'604	684'043
Beiträge Kantone		
Die Beiträge der Kantone und des Fürstentums Liechtenstein berechnen sich auf der Basis eines Finanzierungsschlüssels unter Berücksichtigung folgender Komponenten: Sockelbeitrag, Bevölkerungszahl, Anzahl Etappenorte und Routenkilometer.	751'500	751'500
Total Beiträge öffentliche Hand	1'458'104	1'435'543
12 Erträge Partner		
Einnahmen aus Zusammenarbeit mit Partnerbereichen Gastronomie, Tourismus, Serviceleistungen und ÖV	215'714	264'711
13 Diverse Partner		
Mitgliederbeiträge, Nutzung der Routing API durch SWW, Partnerschaft ST, übrige Erträge	102'576	79'120
14 SchweizMobil Plus		
Einnahmen aus dem Verkauf des Abonnements SchweizMobil Plus	4'192'268	4'045'243

2022

2021

15 Dienstleistungen slowUp

Einnahmen aus Leistungen für Geschäftsstelle slowUp	169'895	126'910
Total Nettoerlös	6'138'557	5'951'527

16 Personalaufwand

Der gesamte Personalaufwand beträgt	1'982'980	1'942'803
Der Personalaufwand wurde nach geleisteten Stunden den jeweiligen Projekten zugewiesen.		
Vollzeitstellen im Jahresdurchschnitt	15	14

17 Finanzaufwand

Wertberichtigung Wertschriften	412'475	0
Zinsaufwand	13'241	17'915
Bankspesen	16'693	22'544
Währungsverluste	17	0
Total Finanzaufwand	442'426	40'459

18 Finanzertrag

Ertrag Finanzanlagen	27'266	26'962
Auflösung Wertberichtigung Wertschriften	0	78'154
Übriger Ertrag	371	33
Total Finanzertrag	27'637	105'138

2022
in CHF

2021
in CHF

Übersicht der Organentschädigungen

Präsidium (Pauschale)

10'000

10'000

Ereignisse nach dem Bilanzstichtag

Es sind keine wesentlichen Ereignisse bekannt, welche die Beurteilung der finanziellen Situation der Stiftung erheblich beeinflussen könnten.

Bürgschaften, Garantieverpflichtungen und Pfandbestellungen zugunsten Dritter

Es sind keine Aktiven verpfändet. Aus der Beteiligung der einfachen Gesellschaft slowUp besteht eine Eventualverbindlichkeit aus Solidarhaftung (p. m.).

Verpflichtungen aus Mietverträgen

Verpflichtung aus Mietvertrag für die Geschäftsliegenschaft

Monbijoustrasse 61, Laufzeit bis 30.6.2024

166'512

208'140

Übrige Angaben

Die Routenfelder (Kleber), die nicht veräusserbar sind, sind bei der Mobiliar Versicherungsgesellschaft mit einem Wert von CHF 510'000 versichert.



An den Stiftungsrat der
SchweizMobil, Bern

GFELLER + PARTNER AG

Bericht der Revisionsstelle zur eingeschränkten Revision

Als Revisionsstelle haben wir die Jahresrechnung der Stiftung SchweizMobil, bestehend aus Bilanz, Betriebsrechnung, Geldflussrechnung und Anhang (Seiten 30-42) für das am 31. Dezember 2022 abgeschlossene Geschäftsjahr geprüft.

Für die Jahresrechnung ist der Stiftungsrat verantwortlich, während unsere Aufgabe darin besteht, die Jahresrechnung zu prüfen. Wir bestätigen, dass wir die gesetzlichen Anforderungen hinsichtlich Zulassung und Unabhängigkeit erfüllen.

Unsere Revision erfolgte nach dem Schweizer Standard zur Eingeschränkten Revision. Danach ist diese Revision so zu planen und durchzuführen, dass wesentliche Fehlaussagen in der Jahresrechnung erkannt werden. Eine eingeschränkte Revision umfasst hauptsächlich Befragungen und analytische Prüfungshandlungen sowie den Umständen angemessene Detailprüfungen der beim geprüften Unternehmen vorhandenen Unterlagen. Dagegen sind Prüfungen der betrieblichen Abläufe und des internen Kontrollsystems sowie Befragungen und weitere Prüfungshandlungen zur Aufdeckung deliktischer Handlungen oder anderer Gesetzesverstösse nicht Bestandteil dieser Revision.

Bei unserer Revision sind wir nicht auf Sachverhalte gestossen, aus denen wir schliessen müssten, dass die Jahresrechnung nicht dem schweizerischen Gesetz, der Stiftungsurkunde und dem Geschäftsreglement entspricht.

Bern, 20. April 2023
PS/d

GFELLER + PARTNER AG



Peter Schmid
(Qualified
Signature)

Zugelassener Revisionsexperte
(Leitender Revisor)



**Nadja
Haldimann**
(Qualified
Signature)

Zugelassene Revisorin

Stiftungsführung (per 31.12.2022)

Stiftungsratsmitglieder

Engler Stefan, Ständerat, Präsident* (2013)

Ciccione Silvio, Schweizerische Bundesbahnen, SBB* (2021)

Hefti André, Schweiz Tourismus* (2019)

Roschi Michael, Schweizer Wanderwege* (2015)

Seewer Ulrich, Dr., Bundesamt für Raumentwicklung, ARE*,
mit beratender Stimme (2016)

Studer Stefan, Kantonsoberingenieur Kanton Bern (2022)*

Urwyler Martin, Bundesamt für Strassen, ASTRA* (2020)

Bapst Erich, IG SchweizMobil (2008)

Bigler Helena, Procap (2019)

Brunner Mariette, Loipen Schweiz (2018)

Forte Olaf, swisstopo (2015)

Hartmann Regula, Beratungsstelle für Unfallverhütung, BFU (2016)

Kaufmann René, Liechtensteinische Landesverwaltung (2008),
mit beratender Stimme

Kuttenberger Annalena, Swiss Canoe (2018)

Leimgruber Jean-Baptiste, Service de la promotion de l'économie et de
l'innovation, Kanton Waadt (2009)

Lüthi Manuela, PostAuto AG (2019)

Maurhofer Felix, TCS (2019)

Metz Dominique, Pro Velo Schweiz (2019)

Meyer Reto, Velosuisse (2015)

Michel René, Schweizer Alpen-Club, SAC (2016)

Niederberger Philipp, Schweizer Tourismusverband, STV (2021)

Peter Thomas, Swiss Cycling (2022)

Stückelberger Ueli, Verband öffentlicher Verkehr, VÖV / Seilbahnen Schweiz,
SBS (2012)

Traber Markus, Amt für Verkehr, Kanton Zürich (2013)

Weissen Abgottspon Dominique, Netzwerk Schweizer Pärke (2020)

* Mitglieder Stiftungsratsausschuss

Geschäftsstelle

Frischknecht Christian* | Generalsekretär | 80 %

Hirschi Bruno* | Bereichsleiter Infrastruktur | 100 %

Stadtherr Lukas* | Bereichsleiter Partnerschaften | 100 %

Utiger Martin* | Bereichsleiter Web & IT | 80 %

Amrhein Adina | Projektleiterin Web und Datenbank | 80 %

Bächle Ronja | Content Managerin | 80 % seit 1.5.2022

Boillat Melanie | SchweizMobil Plus Abo Service | 40 %

Bur Michael | Projektleiter Infrastruktur | 80 %

Dürst Flurin | Fachspezialist Web | 100 %

Etter Seraina | Fachspezialistin Content | 100 %

Friker Christian | Geschäftsführer slowUp | Fachspezialist Content | 80 %

Güntensperger Matthias | Projektleiter Infrastruktur | 80 %

Gutbub Martin | Stiftungssekretär | 100 %

Heinzmann Dominique | Projektleiterin Content | 60 %

Hug Dominik | Projektleiter Mountainbikeland | 40 %

Riberzani Claudia | SchweizMobil Plus Abo-Service | 70 % seit 1.4.2022

Schweizer Lorenz | Projektleiter GIS | 80 %

Steiner Andreas | Verantwortlicher Rechnungswesen | 80 %

* Mitglieder der Geschäftsleitung





Wegreportage (Auszug) der
Wanderlandroute 929, von Claudine Sydler,
Fotopatin SchweizMobil

Impressum

Texte

Christian Frischknecht, Bruno Hirschi, Lukas Stadtherr,
Martin Utiger, Markus Capirone

Fotos

Umschlag: Roman Hofmann, Fotopate SchweizMobil

Seite 21: René Michel, Fotopate SchweizMobil

Seite 22/23: grosses Bild und kleine Bilder rechts

Rolf Bruckert, Fotopate SchweizMobil;

kleine Bilder links Bruno Hirschi, SchweizMobil,

und Claudine Sidler, Fotopatin SchweizMobil;

Seite 25: Fabian Béboux, Fotopate SchweizMobil

Seite 31: Beatrice Nünlist, SchweizMobil

Seite 45: Beatrice Nünlist, SchweizMobil

Konzeption und Gestaltung

Beatrice Nünlist, SchweizMobil

Copyright

© 2023 Stiftung SchweizMobil

