



La Suisse à vélo



# NEWSLETTER 24

## 1,1 million de vélos comptés

Les 12 compteurs disposés sur les itinéraires nationaux de «La Suisse à vélo» ont enregistré en tout 1,1 millions de vélos.



P.P.  
CH-3001 Berne

## Extension des itinéraires

Le réseau pour les vélos devient meilleur et plus dense. En juin 2007, une fête inaugurerait le réseau de Zurich.



## 14 slowUp en 2007

Grâce aux deux nouveaux slowUp, le record de 2006 avec environ 400'000 participants pourrait bien tomber en 2007.



# Environ 1,1 million de vélos ont été comptés

Les douze compteurs automatiques ont enregistré en 2006 1,1 million de vélos sur les itinéraires nationaux de «La Suisse à vélo».

Le trafic le plus élevé sur l'ensemble de l'année a été relevé à Kreuzlingen sur le lac de Constance avec 630 vélos en moyenne par jour. Pendant la haute saison, en juillet et août, plus de 1250 vélos ont été comptés chaque jour. Et en hiver, de novembre à mars, environ 170 vélos ont encore passé quotidiennement par ce poste de comptage.

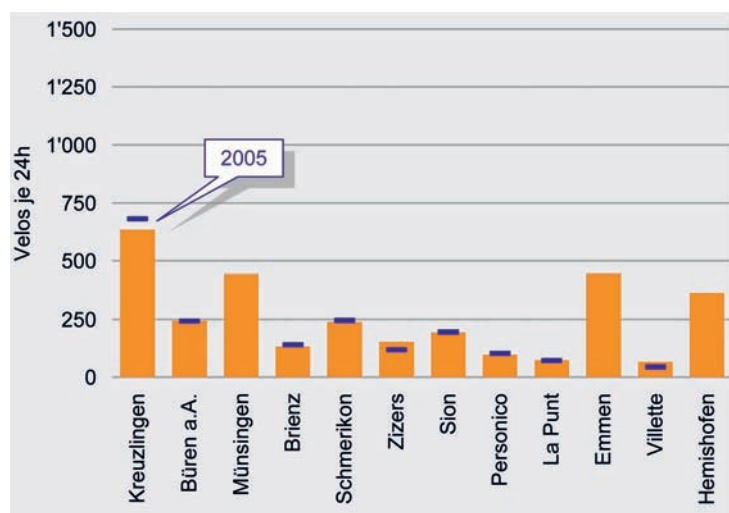
Le compteur près de Büren a. Aare a vu passer une moyenne annuelle de 240 vélos par jour, soit pour la haute saison environ 430 et pour l'hiver environ 90.

Par rapport à 2005, le trafic journalier moyen (TJM) des vélos n'a pas beaucoup évolué – toutefois, les compteurs ont connu des maladies de jeunesse en 2005, ce qui rend difficile les comparaisons avec 2006.

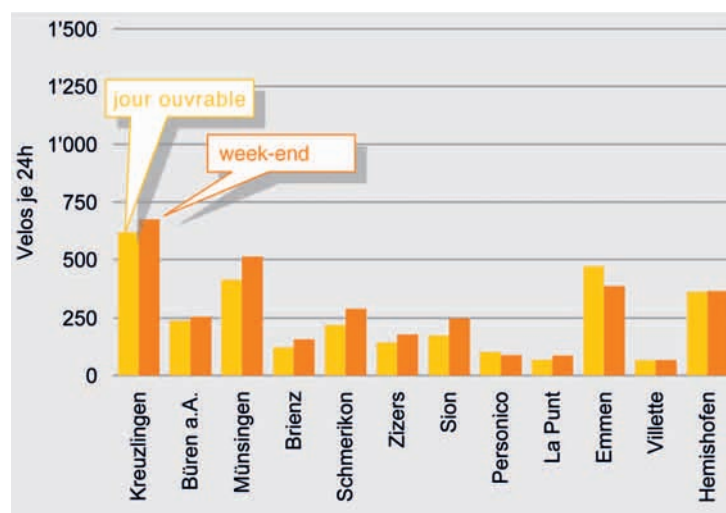
Afin de pouvoir à l'avenir mieux suivre l'évolution, le système de comptage sera renforcé. Dès le printemps 2007, 15 compteurs enregistreront le trafic cycliste sur les itinéraires nationaux de «La Suisse à vélo».

Pour obtenir d'autres informations:

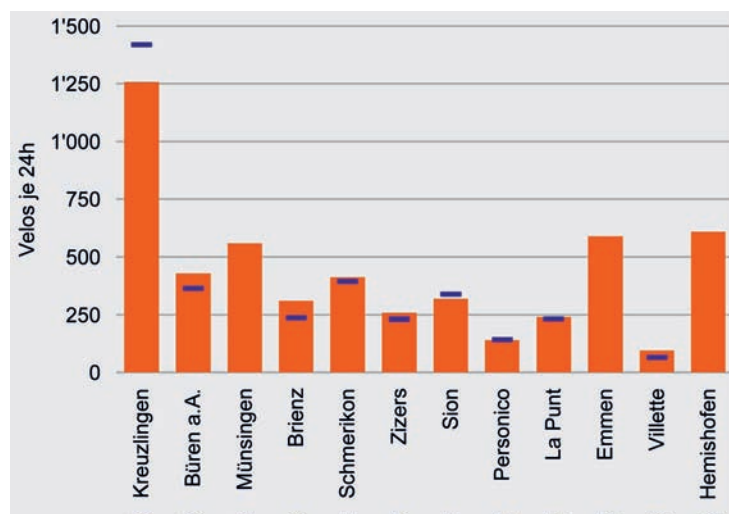
[www.velodata.ch](http://www.velodata.ch) > La Suisse à vélo > 11) Sondage > 1) Zählanlagen



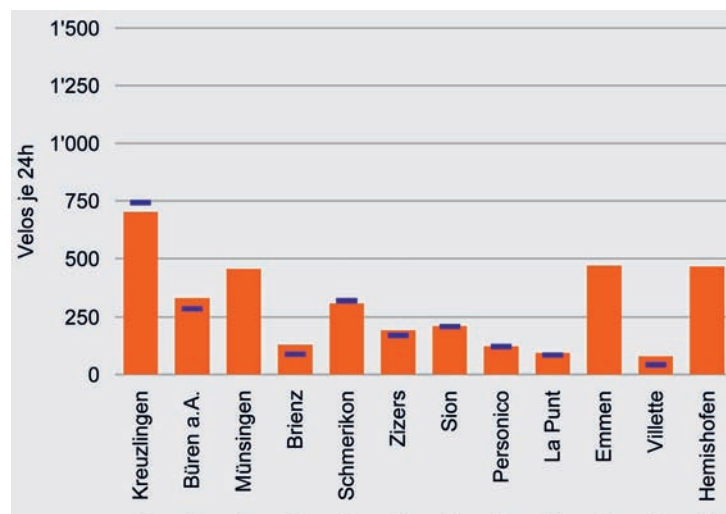
Graphique 1: trafic cycliste journalier moyen de l'année 2006 comparé à celui de l'année précédente



Graphique 2: trafic cycliste journalier moyen de l'année 2006 différencié entre jours ouvrables et week-ends



Graphique 3: trafic cycliste journalier moyen pour juillet et août



Graphique 4: trafic cycliste journalier moyen pour septembre et octobre

# Extension des itinéraires

L'extension des itinéraires régionaux de «La Suisse à vélo» s'est encore poursuivie en 2006. Ainsi, le canton de Zurich inaugurera ce printemps son réseau d'itinéraires régionaux. Différents cantons ont, en 2006 déjà, balisé leurs itinéraires régionaux avec des signaux comportant la numérotation à deux chiffres.

Tous les cantons ont manifesté leur volonté d'achever leurs itinéraires régionaux d'ici au printemps 2008, à temps pour l'ouverture de SuisseMobile (voir [www.suissemobile.ch](http://www.suissemobile.ch)).

Les itinéraires régionaux déjà terminés pour la saison cycliste 2007 ont été ajoutés dans l'Internet sous [www.suisse-avelo.ch](http://www.suisse-avelo.ch).

## Les itinéraires de «La Suisse à vélo» de plus en plus sûrs

Environ 3,5 millions de francs ont été investis en 2006 afin d'améliorer l'ensemble des itinéraires nationaux et régionaux, sans compter la nouvelle piste cyclable entre Kaiserstuhl et Giswil OW. Ce sont les nouveaux itinéraires régionaux qui ont reçu le plus avec environ 3 millions. Les principales mesures constructives sont mentionnées dans la liste de la double page suivante.

La fondation «La Suisse à vélo» remercie toutes les autorités et tous les propriétaires de leur soutien.



# Améliorations apportées aux itinéraires de «La Suisse à vélo» en 2006

| No   | Canton | Lieu / tronçon     | Améliorations réalisées en 2005 sur les itinéraires nationaux   |
|------|--------|--------------------|---|
| 1    | VS     | Ernen–Grensiols    | Amélioration du chemin, remise en état et amélioration de la sécurité sur le tronçon par Ausserbinn, 1ère étape (phase de construction 2006–2007).  |
| 1    | VS     | Sierre–Chalais     | Déplacement du parcours sur le remblai de la rive gauche du Rhône.  |
| 1    | VD     | St-Prex–Morges     | Déplacement du parcours par Lully. La route cantonale très fréquentée est ainsi évitée.   |
| 2    | GR     | Disentis–Pardomat  | Déplacement du parcours sur le chemin le long du Rhin antérieur au lieu du passage par Cavardiras (moins de montées).   |
| 2    | GR     | Illanz             | Déplacement du parcours de la route communale sur le chemin le long du Rhin antérieur jusqu'au centre d'Illanz.   |
| 2    | GR     | Chur–Trimmis       | Elargissement du chemin dans le secteur Maschänser-Rüfe.  |
| 2    | SG     | Rorschach          | Nouveau parcours près de la gare portuaire de Rohrschach.   |
| 3    | TI     | Tenero             | Nouvelle piste cyclable sur la Via Brere, env. 0,2 km de long.  |
| 3, 9 | LU     | Lucerne            | Déplacement du parcours de l'Alpenquai sur la Landenbergstrasse, ce qui évite un passage étroit près de l'école cantonale.  |
| 9    | OW     | Kaiserstuhl–Giswil | Déplacement du parcours de la route du Brünig, très fréquentée, sur une nouvelle piste cyclable d'environ 2 km entre Giswil et Kaiserstuhl. 1ère étape (phase de construction 2006–2007). |

Photos ▼



| No | Canton | Lieu / tronçon            | Améliorations réalisées en 2006 sur les itinéraires régionaux  |
|----|--------|---------------------------|--|
| 23 | BL     | Duggingen                 | Elargissement de l'Aeschstrasse et nouveau trottoir avec piste cyclable d'environ 0,5 km.  |
| 23 | BL     | Zwingen                   | Elargissement de la Baselstrasse avec bandes cyclables sur 0,7 km environ.   |
| 33 | SG     | Goldach                   | Reconstruction du parcours au nord et à l'est de la gare de Goldach, 1ère étape (phase de construction 2006–2007).   |
| 34 | FR     | Avry-sur-Matran           | Déplacement du parcours afin d'éviter un giratoire à quatre voies ainsi qu'une route cantonale très fréquentée.  |
| 64 | JU     | Porrentruy–Courchavon     | Déplacement du parcours sur 0,3 km environ.  |
| 84 | BE     | Walkringen                | Construction d'un court nouveau chemin de 0,3 km afin de combler une lacune et permettre d'éviter un bon bout de la route cantonale pour passer par des routes secondaires et des chemins agricoles. |
|    | TG     | Diessenhofen-Rheinklingen | Nouvelle piste cyclable séparée sur 2 km environ.  |
|    | divers |                           | Balisage de différents itinéraires cyclables régionaux.  |
|    |        |                           | Etat au 23-04-2007   |

## Les chemins cyclables «historiques»



### Auf leichten Rädern Velofahren im Aareland

Ausstellung 4. April bis 15. Juli 2007



Wokultur  
Landschaftsbau, Kunst, Tourismus



Velobüro

HISTORISCHES  
MUSEUM  
OLTEN

La pratique du vélo a une longue tradition au pied sud du Jura. C'est ce que démontre l'exposition «Sur des roues légères – le vélo dans le pays de l'Aar». On peut y voir de nombreux vélos ainsi que des documents relatant le cyclisme et ses manifestations pendant 150 ans.

Dans le cadre de cette exposition, la création de «La Suisse à vélo» est aussi évoquée à l'aide de documents et d'objets.

L'exposition au musée historique d'Olten dure jusqu'au 15 juillet.

Compléments sous: [www.historischesmuseum-olten.ch](http://www.historischesmuseum-olten.ch)

## Une fête marquera l'inauguration de «Veloland Zurich»

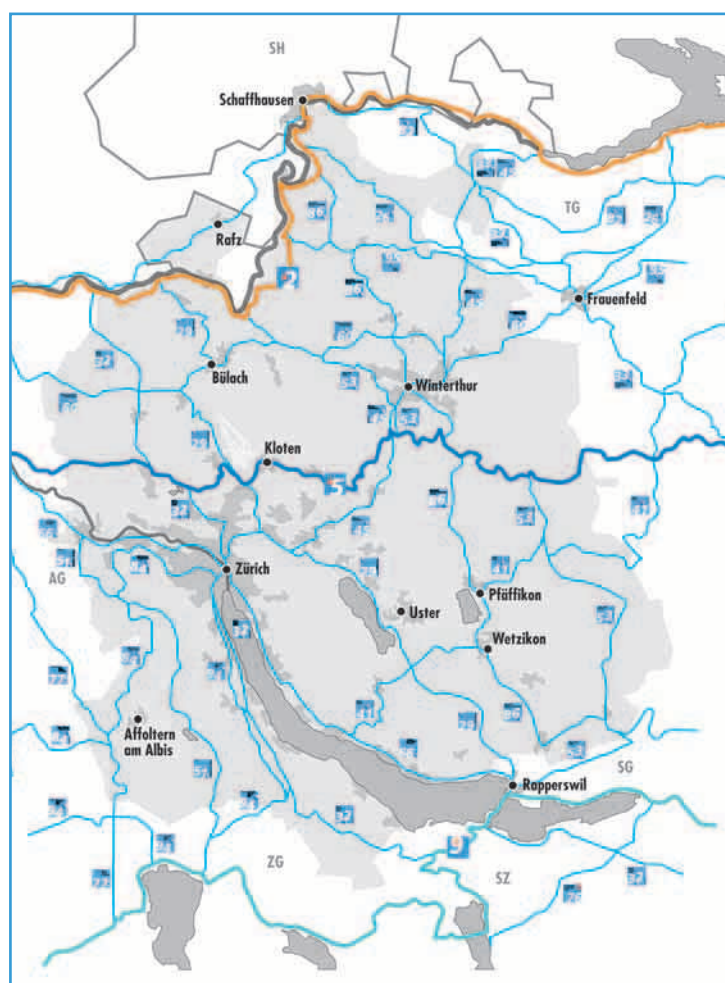


En juin 2007, les itinéraires régionaux du canton de Zurich seront inaugurés lors d'une manifestation officielle. A cette occasion, des représentants des médias, de la politique, des villes de Zurich et Winterthur, de Pro Vélo Zurich et de la fondation «La Suisse à vélo» parcourront ensemble la route no 94 et découvriront les charmes de la vallée de la Sihl, avant de célébrer l'ouverture de «Veloland Zurich».

Jusqu'à 2003 et au démarrage du projet «La Suisse des régions à vélo», il y avait effectivement de nombreuses pistes cyclables ou d'autres routes et chemins appropriés pour le vélo, mais leur signalisation, par endroit lacunaire, était disparate. Il n'y avait pas d'itinéraires signalés d'un bout à l'autre. Ces défauts ont incité le canton de Zurich à baliser un réseau régional.

Avec «Veloland Zurich», le canton veut promouvoir le vélo pour les loisirs, le tourisme et le quotidien. L'exemple de «La Suisse à vélo» montre clairement qu'une offre cyclable communiquée avec succès n'apporte pas seulement des gains à l'économie, mais soutient aussi la stratégie des pouvoirs publics pour la promotion de formes durables de transport.

Les itinéraires régionaux représentent un complément idéal aux itinéraires nationaux. 15 routes régionales d'une longueur d'environ 600 km constituent le coeur de «Veloland Zurich» au sein des quelques 1700 km d'aménagements cyclables que compte le canton. Comme le vélo représente un genre important de loisirs actifs, le canton de Zurich veut à l'avenir utiliser encore mieux le potentiel de ce moyen de transport avec des liaisons cyclables sûres et attrayantes.



Les itinéraires cyclables régionaux ont été réalisés en commun par un organisme spécialisé de la direction de l'économie publique du canton (Verkehr und Infrastruktur Strasse VIS) et la police cantonale. Il a été fait appel au bureau d'ingénieur Frossard pour la conception de la signalisation et la collaboration de la police cantonale a garanti une mise en oeuvre de très haute qualité. Par exemple, tous les itinéraires ont été parcourus à vélo et une fiche descriptive a été remplie pour chaque panneau ou signal. Le montage des signaux a été effectué par les travaux publics et leur entretien sera assuré par la voirie cantonale.

L'ouverture des 15 itinéraires régionaux du canton de Zurich pose un jalon important: 600 km d'itinéraires cyclables balisés uniformément avec une numérotation à deux chiffres seront à disposition pour les déplacements quotidiens, de loisirs et de tourisme. Cette réalisation exemplaire de grande qualité constituera une excellente base pour une communication efficace sur les plans nationaux, cantonaux et communaux.



## Guide de «Veloland Zurich»

Le nouveau guide de «Veloland Zurich» présente les 28 plus beaux tours à vélo à partir des nouveaux itinéraires officiellement balisés.

Ce guide est publié par Pro Vélo Zurich en collaboration avec les éditions Werd, qui publient aussi les guides des itinéraires nationaux de «La Suisse à vélo».

Ce nouveau guide pour Zurich pourrait stimuler d'autres régions afin qu'elles rendent «leurs» itinéraires plus familiers aux utilisateurs potentiels.



# 14 slowUp en 2007: bientôt 500 000 participants ?

La huitième saison slowUp comprendra 14 manifestations. Grâce aux deux nouveaux slowUp (Valais et Bâle), le record de 2006, avec environ 400 000 participants, pourrait bien tomber en 2007. Et si le beau temps est de la partie, la barre du demi-million pourrait être atteinte.

L'instance nationale et les principaux sponsors ont imaginé de nouvelles attractions. Promotion Santé Suisse invite les jeunes à tester le «slalomboard», un nouveau sport «free-style». Le fabricant de cycles Tour de Suisse lance pour cette saison un casque «slowUp» et maintient la tradition des «Help-Points» le long des parcours pour des réparations. Migros et SportXX offriront des activités stimulantes pour jeunes et moins jeunes dans les villages des sponsors, avec par exemple une paroi de grimpe de 6 mètres de haut, un parcours d'adresse et des sièges de massage.

Pour la première fois, des forfaits de week-end slowUp sont proposés par RailAway et peuvent être réservés aux guichets des gares pour les slowUp Lac de Morat, Vallée de Joux, Euregio lac de Constance et Mountain Albula. Nouveauté aussi avec l'arrivée de Procap, l'organisation d'entraide des personnes handicapées, qui veille à ce que les slowUp soient adaptés aux handicapés.

Les rendez-vous de 2007:

|              |      |   |
|--------------|------|---|
| 29 avril     | 8ème | slowUp Lac de Morat                                 |
| 6 mai        | 2ème | slowUp Werdenberg–Liechtenstein                     |
| 27 mai       | 1er  | slowUp Valais (nouveau)                             |
| 10 juin      | 3ème | slowUp Schaffhouse–Hegau                            |
| 17 juin      | 4ème | slowUp Haut-Rhin                                    |
| 1er juillet  | 4ème | slowUp Vallée de Joux                               |
| 8 juillet    | 4ème | slowUp Gruyère                                      |
| 5 août       | 3ème | slowUp Fêtes de Genève                              |
| 19 août      | 3ème | slowUp Lac de Sempach<br>(en 2008 à nouveau Seetal) |
| 26 août      | 6ème | slowUp Euregio lac de Constance                     |
| 2 septembre  | 3ème | slowUp Mountain Albula                              |
| 9 septembre  | 2ème | slowUp Emmental                                     |
| 16 septembre | 1er  | slowUp Bâle (nouveau)                               |
| 23 septembre | 4ème | slowUp Lac de Zurich                                |

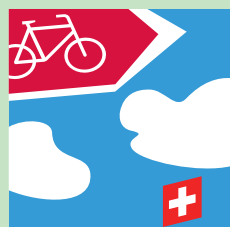
## slowUp Valais

Ce slowUp du 27 mai ou dimanche de Pentecôte se déroulera sur une boucle attrayante de 38 kilomètres entre Sierre et Sion. Ce 5ème slowUp de Suisse romande a pour but non seulement de montrer de beaux paysages aux participants, mais aussi de les familiariser avec les spécialités culinaires du Valais. L'instance régionale est la fondation pour le développement durable des régions de montagne qui a été créée suite à l'échec de la candidature valaisanne pour les Jeux olympiques de 2006.



## slowUp Bâle

Ce premier slowUp attendu avec impatience aura lieu le dimanche 16 septembre. Sous le titre «gemeinsam en route – ensemble unterwegs» il s'étendra sur 45 kilomètres et touchera la Suisse, la France et l'Allemagne. Il traversera cinq fois les frontières, quatre fois le Rhin et une fois le tout nouveau pont pour piétons et cyclistes près de Weil am Rhein, le plus long du monde. Le circuit a la forme d'un huit. Chacune des deux boucles (23 et 22 km) peut être parcourue indépendamment.



Publié en mai 2007  
Fondation «La Suisse à vélo»  
Case postale 8275, Finkenhubelweg 11  
3001 Berne  
Téléphone 031 307 47 40  
Fax 031 307 47 48  
[www.suisse-a-velo.ch](http://www.suisse-a-velo.ch), [info@suisse-a-velo.ch](mailto:info@suisse-a-velo.ch)