

E P O . 0 2

Die Mietflotte Expo.02 der Stiftung Veloland Schweiz im Occasions-Vorverkauf

Unsere Fahrzeuge werden während der Expo.02 permanent gewartet und es findet eine Schlusskontrolle durch die Stiftung Veloland Schweiz statt. Weitere Informationen direkt im Internet unter www.humanpoweredmobility.ch oder per Post mit dem untenstehenden Talon anfordern.

Ja, ich bin interessiert. Bitte senden Sie mir nähere Informationen zu diesem einmaligen Angebot an folgende Adresse:

Bitte diesen Talon einsenden an
Stiftung Veloland Schweiz, Postfach 8275, 3001 Bern



ExpoVelo Herren **666.-**



ExpoVelo Damen **666.-**



ExpoVelo Flux **999.-**



Witell-Buggy **395.-**



Van-Trailerbike **245.-**

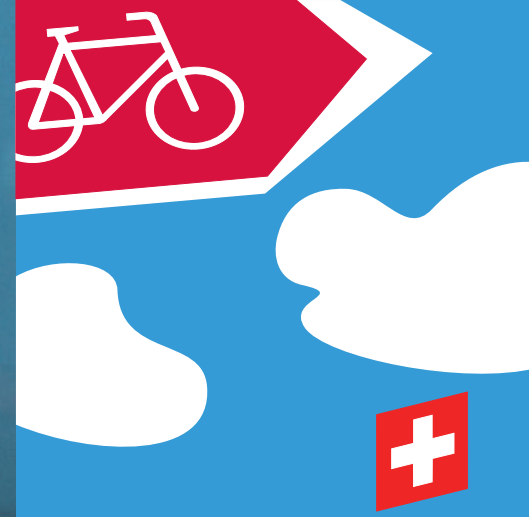


Veloland Schweiz

Human Powered Mobility®



Herausgegeben im Mai 2002
Stiftung «Veloland Schweiz»
Postfach 8275, Finkenhübelweg 11
3001 Bern
Telefon 031 307 47 40
Fax 031 307 47 48
E-Mail Info@veloland.ch
Internet www.veloland.ch



Veloland Schweiz

www.veloland.ch

Die 5. Auflage der Routenführer

Ab sofort finden Sie im Buchhandel die überarbeiteten Routenführer der Veloland-Routen 4, 5 und 6. Ab Ende Juni sind auch die übrigen Routen als Einzelbände erhältlich. Informative Karten mit den nationalen und regionalen Routen, viele Abbildungen, Verzeichnis der Partnerbetriebe und neu auch detaillierte Höhenprofile machen jede Velotour zum Vergnügen. Preis pro Band: Fr. 19.90.



NEWSLETTER 16

Veloland Schweiz an der Expo.02

Die Stiftung Veloland Schweiz hat als Generalunternehmerin der Expo.02 das Projekt Human Powered Mobility/Expo.02 realisiert. Zahlreiche Routenverbesserungen machen die Region Trois-Lac zur neuen Vorzeigeregion für Veloland Schweiz. Skatingrouten, Mietvelos, Events und Routenführer runden das Angebot ab. Weitere Informationen finden Sie im beigelegten Flyer. (Bild: Pont Rotary)



Qualität und Sicherheit auf dem Routennetz

Sicher und komfortabel: So sollen die Routen von Veloland Schweiz in Zukunft sein. Um diesem Ziel ein Stück näher zu kommen, haben die Kantone und Gemeinden Sicherheitslücken und qualitativ ungenügende Strecken saniert. (Bild: Radwegneubau bei Sierre)



Weitere Themen

- Die neuen Routenführer sind da.
- Die Stiftung Veloland Schweiz verkauft ihre Expo.02-Mietflotte.
- Der autofreie Erlebnistag SlowUp auf Erfolgskurs: Die Daten für 2002. (Bild: SlowUp Murtensee 2001)



P.P.
CH-3001 Bern



SlowUp

SlowUp Murtensee
Sonntag, 9. Juni 2002

SlowUp Euregio Bodensee
25. August 2002

weitere Informationen unter:
www.slowup.ch

Qualität und Sicherheit auf dem Routennetz

Die Kantone und Gemeinden nehmen ihre Verantwortung für die Veloland-Routen sehr ernst. Ihnen ist es zu verdanken, dass Sicherheitslücken und qualitativ ungenügende Strecken beseitigt werden. Die Umfrage unter den Kantonen bringt es an den Tag: auch im 2001 wurden einige Millionen zur Verbesserung des Routennetzes investiert. Im Exponat konnten darüber hinaus finanzielle Mittel des Pro-

jektes HPM eingesetzt werden (vergleiche beigelegten Flyer). Dieser stetige Ausbau bringt Veloland Schweiz einen Schritt näher zum Ziel, ein durchgehend sicheres und komfortables, sprich attraktives Routennetz anzubieten. Ein herzliches Dankeschön an alle beteiligten Stellen in den Kantonen und den Gemeinden!

Route	Kanton	Ort	Ausgeführte Routenverbesserungen 2001
1	VS	Naters – Brig	Routenverlegung auf den Rhonedamm. Dadurch kann ein ca. 2.5 km langes Stück auf der Hauptstrasse umfahren werden.
1	VS	Gampel/Steg – Niedergesteln	Wegneubau von ca. 1 km Länge auf den Rhonedamm. Der bereits im vergangenen Jahr begonnene Wegneubau mit der neuen Brücke über die Lonza wird weitergeführt, bis die Verbindung von Raron bis Gampel auf dem Rhonedamm geführt werden kann.
1	VS	Sierre	Wegneubau von ca. 3 km Länge. Die neu gebaute Veloroute für die Stadt Sierre ist auch für die Veloland-Route ideal. Es entfällt der Weg über die stark befahrene Brücke bei Chippis.
1	VS	Sion	Wegneubau von ca. 1 km Länge. Die Route kann auf dem Rhonedamm über eine Passerelle geführt werden. Es entfällt der Weg über einen viel befahrenen Kreisell sowie ein gefährlicher Linksabbieger in Sion.
1	VS	Evionnaz – St. Maurice	Routenverlegung in Fahrtrichtung St. Maurice. Der Abbieger von der viel befahrenen Hauptstrasse ist nun verbessert und die Route verläuft bis vor St. Maurice auf einer wenig befahrenen Nebenstrasse.
1	VS	Massongex	Wegneubau Rhonedamm von ca. 1 km Länge und Sicherung der Querung Kantonsstrasse. Die Route wird nicht mehr auf der viel befahrenen Kantonsstrasse geführt.

Route	Kanton	Ort	Ausgeführte Routenverbesserungen 2001
2	GR	Chur – Felsberg	Asphaltierung Radweg von ca. 1.3 km Länge.
2	TG	Ermatingen – Berlingen	Neubau Radweg von ca. 2 km Länge. Mit dem Neubau des Radweges zwischen Bahn und Kantonsstrasse steht den Velofahrenden ein eigener Weg zur Verfügung. Konflikte mit Fussgängern auf dem ehemals schmalen Weg können so vermieden werden.
2	TG	Mammern – Eschenz	Asphaltierung Radweg von ca. 3 km Länge. Die Route ist neu unter allen Wetterbedingungen komfortabler befahrbar.
3	BL	Ormingen – Rothenfluh	Asphaltierung Radweg von ca. 0.7 km Länge.
3	TI	Lodrino	Neubau Brücke über Riale di Lodrino. Es entfällt der Umweg über die Brücke der verkehrsreichen Kantonsstrasse sowie der damit verbundene gefährliche Linksabbieger, die Route kann direkt entlang des Ticino geführt werden
3	TI	Cadenazo	Neubau einer Unterführung. Es entfällt die Querung über die verkehrsreiche Kantonsstrasse, die Route wird dadurch sicherer.
4	SG/AR	St. Gallen – Appenzell	Neuer Ortsanschluss St. Gallen. Die signalisierte Verbindung von Haslen über Stein nach der Stadt St. Gallen ermöglicht die optimale Anbindung an die Alpenpanorama-Route.
4	AR	Teufen	Neubau zweier Kreisel. Es entfallen zwei tendenziell gefährlich zu befahrende Kreuzungen.
4	LU	Escholzmatt – Schüpfheim	Neubau eines Radweges. Er führt entlang der Kantonsstrasse, macht die Route sicherer und soll, sobald eine entsprechende Radinfrastruktur auf der ganzen Strecke vorhanden ist, eine Veloverbindung zwischen Luzern und Bern geben.
5	BE/FR	Broyebrücke	Neubau einer Holzbrücke über den Broyekanal mit Verbesserung der Zufahrtswege. Es entfällt ein sehr gefährliches Stück Kantonsstrasse mit riskantem Linksabbieger. Die Brücke ist ebenfalls geeignet für Skater-, Wanderer- und Rollstuhlfahrer/-innen.
5	BE	Ins – Gampelen	Routenverlegung via Ins. Mit dem Bau der Broyebrücke wurde die Mittelland-Route via Ins verlegt. Es entfällt eine Strecke auf der vielbefahrenen Hauptstrasse. Sie führt neu meist auf Landwirtschaftswegen.
5	NE	Marin – Neuchâtel	Mehrere kleine Routenoptimierungen mit Verbesserung der Verkehrssicherheit. Der Anschluss der Mittelland-Route nach Neuenburg wird dadurch aufgewertet.
5	BE/NE	Zihlkanal	Sanierung Velo- und Fussgängersteg über Zihlkanal mit dem Bau von Velorampen. Der Anschluss der Mittelland-Route nach Neuenburg wird dadurch aufgewertet.
5 + 8	SO	Grenchen	Neubau einer Unterführung. Mit dem Bau der Archbrücke über die Aare bei Grenchen wegen der A5 wurde für die Veloland-Route eine Unterführung erstellt. Es entfällt die Querung der verkehrsreichen Kantonsstrasse.
5 + 8	SO	Oltén	Sanierung einer Kreuzung. Die Querung der Kreuzung Kantonsstrasse / Amtshausquai wurde mit einer Lichtsignalanlage geregelt. Die Velofahrenden können neu die Kreuzung in alle Richtungen befahren und müssen nicht mehr zu Fuss die Kantonsstrasse überqueren.
7	JU	Saignelégier	Routenverlegung und Verbesserung der Wegqualität von ca. 2 km Länge. Die Jura-Route führt neu über einen landwirtschaftlichen Weg anstatt über die Kantonsstrasse und wird dadurch sicherer und angenehmer.
8	BE	Interlaken Ost – Spiez	Verlegung der Route via Unterseen über den neu gebauten Autobahnanschluss. Es entfallen die stark befahrene und Steinschlag gefährdete Kantonsstrasse, eine spitzwinklige Geleisequerung und die hindernisreiche Durchfahrt durch das Zentrum Interlaken.
8	BE	Aarberg	Sanierung einer Kreuzung. Die Querung der Aare auf der Kantonsstrasse wurde mit einer Lichtsignalanlage speziell für Velos geregelt.
8	AG	Böttstein	Neubau Radweg von ca. 2 km Länge. Der Radweg in Fahrtrichtung Koblenz wurde verlängert. Die Steigung kann nun auf dem Radweg und muss nicht mehr auf der Kantonsstrasse gefahren werden.

